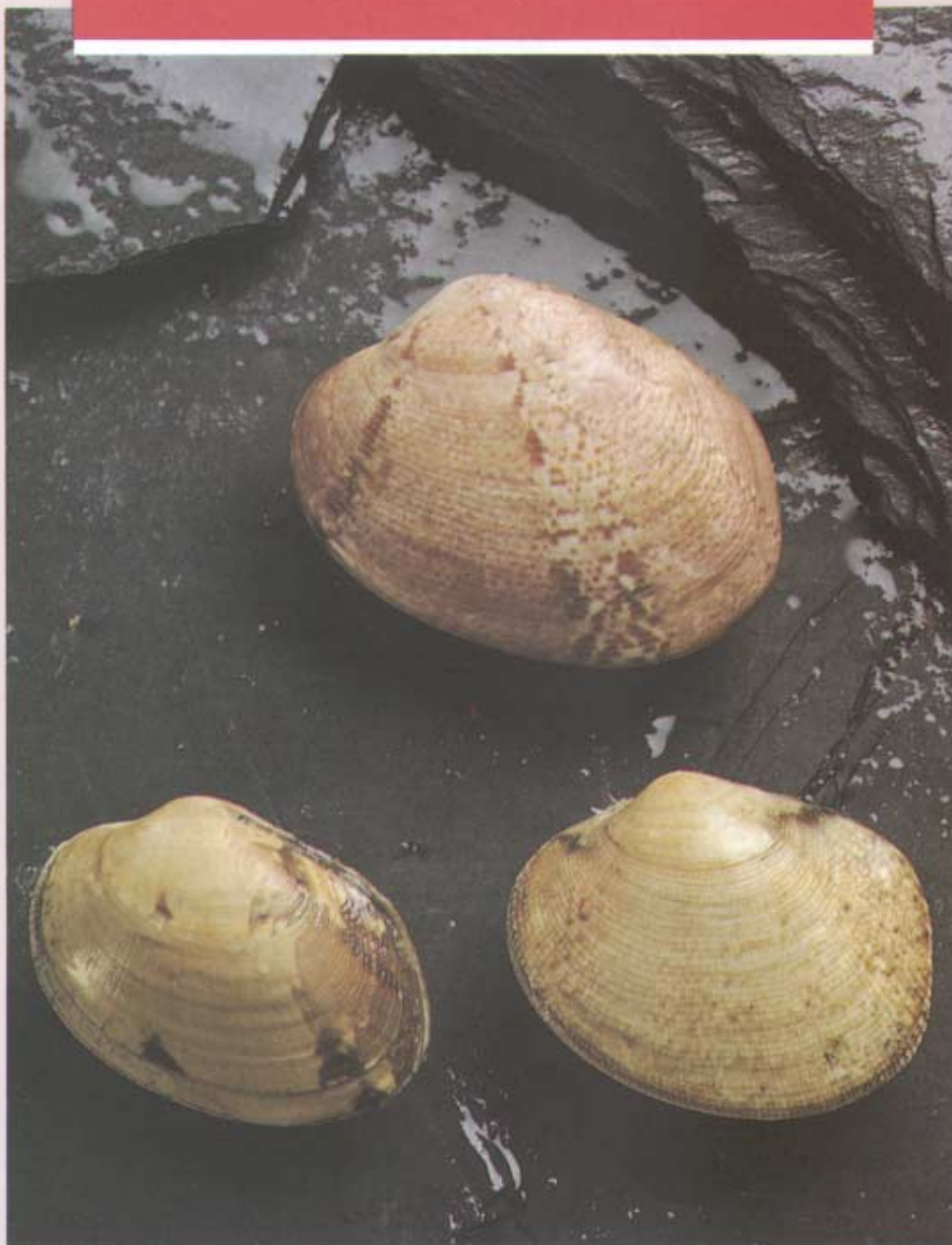


AMEIXAS



**CONSELLERÍA DE PESCA
MARISQUEO E ACUICULTURA**
Dirección Xeral de Formación
Pesqueira e Investigación

SISTEMÁTICA

Tipo: Moluscos
Clase: Bivalvos ou
Lamelibranquios
Orde: Veneroideos
Superfamília: Veneracea

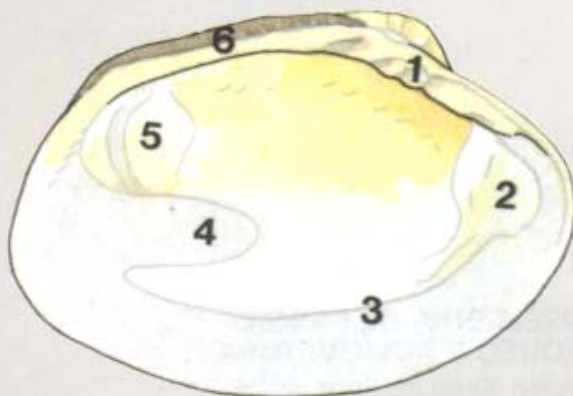
Especies: *Tapes decussata*
(Ameixa fina)

Venerupis pullastra
(Ameixa babosa)

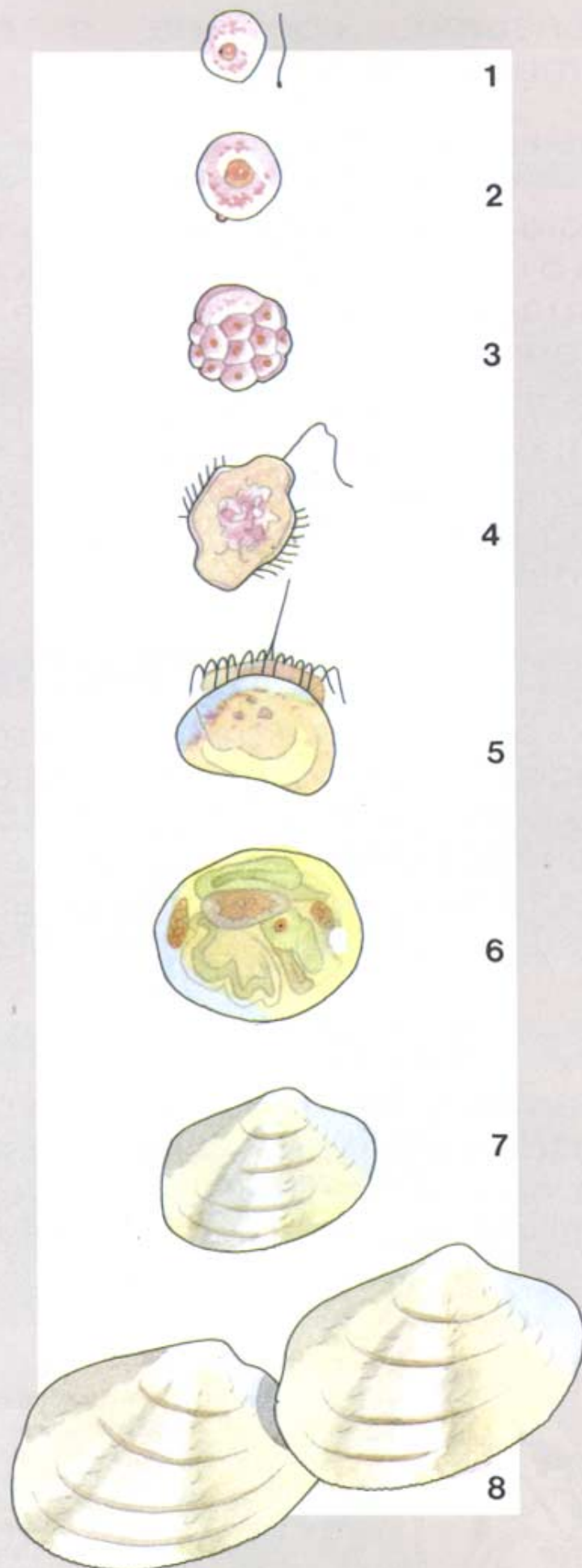
Venerupis
rhomboideus (Ameixa
rubia)

DESCRICIÓN XERAL

Cuncha con dúas valvas iguais, forma máis ou menos ovalada segundo a especie. A superficie externa da ameixa fina está esculpida por costelas radiais e



Superficie interna da cuncha de *venerupis decussata* (A. fina).
1 Charnela.
2 Impresión do músculo aductor anterior.
3 Impresión paleal.
4 Seo paleal.
5 Impresión do músculo aductor posterior.
6 Ligamento.



Ciclo biolóxico da ameixa. 1 Espermatizoide-óvulo. 2 Ovo fertilizado. 3 Segmentación do ovo. 4 Larva trocófora. 5 Larva en forma de D. 6. Larva umbonada. 7 Semente. 8 Ameixas adultas.

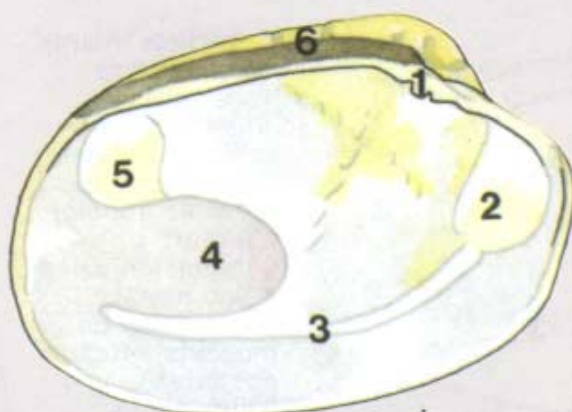
concéntricas moi finas; a ameixa babosa presenta liñas concéntricas finas; e a ameixa rubia é lisa e brillante.

O corpo brando está recuberto polo manto, órgano formador da cuncha, que remata nun dos seus extremos en dúas prolongacións retráctiles (sifóns); os sifóns da ameixa fina son libres e longos, mentres que os da ameixa babosa están soldados e son máis curtos. Teñen un pé musculoso e contráctil utilizado polo animal para se desprazar. O cerramento das valvas é controlado por dous músculos aductores (anterior e posterior).

Os machos e as femias maduros liberan os seus produtos sexuais ó mar, onde ten lugar a fecundación.

LOCALIZACIÓN

A ameixa fina vive enterrada en fondos de area limpa, cascallo ou arxila firme, na zona intermareal, nos niveis medio e baixo; a



Superficie interna da cuncha de *Venerupis pullastra* (*A. babosa*)

- 1 Charnela.
- 2 Impresión do músculo aductor anterior.
- 3 Impresión paleal.
- 4 Seo paleal.
- 5 Impresión do músculo aductor posterior.
- 6 Ligamento.



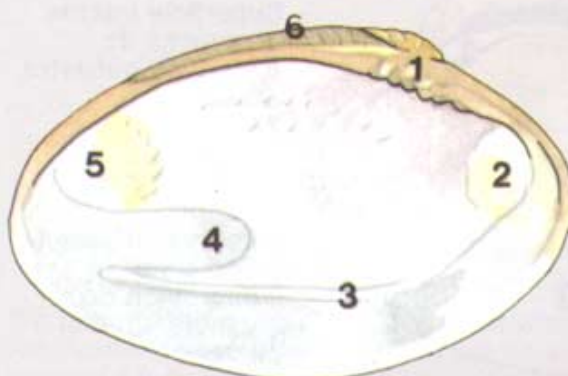
Parque de cultivo de ameixa

ameixa babosa en fondos de area fina, cascallo fangoso ou area fangosa, sempre debaixo do nivel inferior de mareas mortas, xa que resiste moi mal a baixamar; e a ameixa rubia nos de area e cascallo, por baixo do nivel inferior de mareas vivas.

Veda: do 1 de marzo ó 1 de outubro.

Tamaño mínimo de captura: 3 cm. (ameixa fina e rubia) 2,5 cm. (ameixa babosa).

Comercialización: fresca e en conserva.



Superficie interna da cuncha de *Venerupis rhomboideus* (A. rubia) 1 Charnela. 2 Impresión do músculo aductor anterior. 3 Impresión paleal. 4 Seo paleal. 5 Impresión do músculo aductor posterior. 6 Ligamento.

Consumo: cociñada e crúa (ameixa fina e babosa).

ALIMENTACIÓN

Polo sifón inhalante bombea cara ó interior a auga con partículas orgánicas en suspensión e fitoplancto.

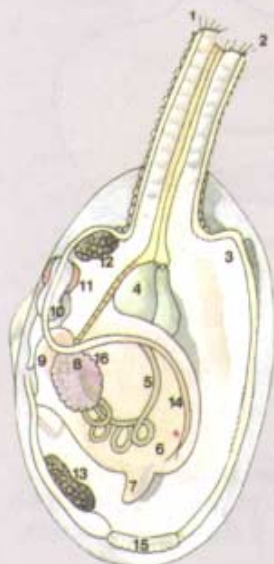
As branquias reteñen as partículas e pásaa á boca coa axuda dos palpos labiais; as non aptas son expulsadas polo sifón exhalante.

CULTIVO

En parques ou parcelas preparados; seméntanse con pequenas ameixas obtidas de zonas con suficiente número de reprodutores; ou das producidas en instalacións en terra (hatchery).

RECOLLIDA

A ameixa fina e a babosa a pé e desde embarcacións con rastros de vara. A ameixa rubia só desde embarcacións co mesmo rastro.



Anatomía interna da ameixa

- 1 Sifón exhalante. 2 Sifón inhalante. 3 Cavityde paleal.
- 4 Láminas branquiais interiores. 5 Intestino.
- 6 Gónada. 7 Pé.
- 8 Boca. 9 Estómago.
- 10 Corazón. 11 Nefridio.
- 12 Músculo abductor posterior.
- 13 Músculo abductor anterior.
- 14 Vaiña do estilo cristalino.
- 15 Abertura do pé. 16 Glándula dixestiva.