

**O Cooperativismo no mar:
Evolución Histórica.
Situación Actual e Potencialidades**

**Informe da enquisa ás Cooperativas do Mar:
Descrición da Situación Actual**

1 Índice

1	ÍNDICE.....	3
2	ÍNDICE DE TÁBOAS E GRÁFICOS	4
3	PRESENTACIÓN.....	7
4	FUNDAMENTACIÓN METODOLÓXICA.....	8
5	OBXECTIVOS DO CUESTIONARIO DE ENQUISA.....	11
6	RELACIÓN DE AXENTES E SECTORES NAS QUE SE REALIZARON ENTREVISTAS.....	12
7	FICHA TÉCNICA DA ENQUISA ÁS COOPERATIVAS DO MAR.....	16
8	DESCRIPCIÓN DOS DATOS DA ENQUISA XERAL.....	17
8.1	DATOS BÁSICOS.....	17
8.2	INFORMACIÓN SOCIOLABORAL.....	25
8.3	INFORMACIÓN ECONÓMICO-FINANZEIRA.....	39
8.4	PARTICIPACIÓN.....	55
8.5	FORMACIÓN.....	84
8.6	NOVAS TECNOLOXÍAS DA INFORMACIÓN E A COMUNICACIÓN.....	88
8.7	ASOCIACIONISMO.....	91
8.8	CALIDADE, MEDIO AMBIENTE, SEGURIDADE E HIXIENE NO TRABALLO.....	93
9	DESCRIPCIÓN DOS DATOS DA ENQUISA ÁS COOPERATIVAS DO MAR SEGUNDO SUBSECTORES.....	107
9.1	SUBSECTOR DAS EMPRESAS ARMADORAS BAIXO A FÓRMULA COOPERATIVA.....	108
9.2	SUBSECTOR DA COMERCIALIZACIÓN.....	109
9.3	SUBSECTOR DA ACUICULTURA.....	116
9.4	SUBSECTOR DA ESTIBA E DESESTIVA.....	122
9.5	SUBSECTOR DA CONSTRUCCIÓN E REPARACIÓN NAVAL.....	123
9.6	SUBSECTOR DOS SERVIZOS AO SECTOR DA PESCA E O MARISQUEO.....	125
10	SÍNTESE DE IDEAS RECOLLIDAS NA ENQUISA ÁS COOPERATIVAS DO MAR.....	129

2 Índice de Táboas e Gráficos

ÍNDICE DE TÁBOAS

TÁBOA 1. COOPERATIVAS ENTREVISTADAS.....	13
TÁBOA 1.B. COOPERATIVAS EN ACTIVO NAS QUE NON FOI POSIBLE REALIZAR A ENQUIA.....	14
TÁBOA 1.C. COOPERATIVAS NAS QUE NON SE DETECTOU ACTIVIDADE.....	14
TÁBOA 2. COOPERATIVAS ENTREVISTADAS SEGUNDO SUBSECTORES DE ACTIVIDADE.....	15
TÁBOA 3. ANO DE CONSTITUCIÓN DAS COOPERATIVAS.....	17
TÁBOA 4. NÚMERO DE SOCIOS/AS COS QUE SE FUNDARON AS COOPERATIVAS.....	18
TÁBOA 4.B. NÚMERO DE SOCIOS/AS FUNDADORES/AS.....	20
TÁBOA 5. ESTRUCTURA SOCIAL DAS COOPERATIVAS.....	22
TÁBOA 5.B. ESTRUCTURA SOCIAL DAS COOPERATIVAS SEGUNDO PERSOAS FÍSICAS E/OU XURÍDICAS.....	24
TÁBOA 6. TRABALLADORES/AS EN ADMINISTRACIÓN.....	26
TÁBOA 7. TRABALLADORES/AS EN PRODUCCIÓN.....	26
TÁBOA 8. TRABALLADORES/AS EN COMERCIAL.....	27
TÁBOA 9. CONTRATACIÓN DE SERVIZOS PROFESIONAIS EXTERNOS. PORCENTAXES SOBRE O TOTAL DE COOPERATIVAS ANALIZADAS.....	29
TÁBOA 10. RÉXIME DA SEGURIDADE SOCIAL Á QUE SE ADSCRIBEN OS SOCIOS/AS.....	30
TÁBOA 11. NIVEL SALARIAL DOS/AS SOCIOS/AS DAS COOPERATIVAS.....	31
TÁBOA 12. NIVEL SALARIAL DOS/AS ASALARIADOS/AS DA COOPERATIVA.....	32
TÁBOA 13. DISPOSICIÓN DO COMEDOR DE EMPRESA PARA SOCIOS/AS E ASALARIADOS/AS.....	33
TÁBOA 14. DISPOSICIÓN DO COMEDOR DE EMPRESA.....	34
TÁBOA 15. DISPOSICIÓN DE SERVIZO DE GARDERÍA PARA SOCIOS/AS E ASALARIADOS/AS.....	34
TÁBOA 16. DISPOSICIÓN DE FLEXIBILIDADE DE HORARIO PARA SOCIOS/AS E ASALARIADOS/AS.....	34
TÁBOA 17. DISPOSICIÓN DE FLEXIBILIDADE DE HORARIO.....	35
TÁBOA 18. DISPOSICIÓN DOUTROS SERVIZOS PARA SOCIOS/AS E ASALARIADOS/AS.....	35
TÁBOA 19. DISPOSICIÓN DOUTRO TIPO DE SERVIZOS.....	36
TÁBOA 20. OUTRO TIPO DE SERVIZOS: CÁLES.....	36
TÁBOA 21. EXISTENCIA DUN REPARTO FORMAL DE FUNCIÓN E RESPONSABILIDADE PARA CADA POSTO DE TRABALLO.....	36
TÁBOA 22. NÚMERO DE COOPERATIVAS QUE TIVERON BAIXAS LABORAIS.....	37
TÁBOA 23. EXPECTATIVA DE INCREMENTO DO CADRO DE PERSOAL CON CARÁCTER ESTABLE.....	39
TÁBOA 24. TIPO DE PERSOAL PARA O INCREMENTO DO CADRO DA COOPERATIVA.....	39
TÁBOA 25. CAPITAL SOCIAL.....	40
TÁBOA 26. CAPITAL SOCIAL ACTUAL POR INTERVALOS DE CANTIDADE.....	40
TÁBOA 27. VOLUME DE NEGOCIO ANO 2005 E CAPITAL SOCIAL ACTUAL.....	42
TÁBOA 28. SOLICITUDE DE AXUDAS ÁS ADMINISTRACIÓNS.....	42
TÁBOA 29. OBXECTO DAS SUBVENCIÓNS CONCEDIDAS ATA O MOMENTO.....	43
TÁBOA 30. SUBVENCIÓNS CONCEDIDAS E NÚMERO DE TRABALLADORES.....	43
TÁBOA 31. MEDIOS DE FINANCIAMENTO EMPREGADOS POLA COOPERATIVA.....	44
TÁBOA 32. CIFRA DE NEGOCIO. PERÍODO 2001-2005.....	45
TÁBOA 33. CIFRA DE NEGOCIO SEGUNDO INTERVALOS. PERÍODO 2002-2005.....	47
TÁBOA 34. EXPECTATIVAS DE INCREMENTO DA CIFRA DE NEGOCIO.....	48
TÁBOA 34. B. Nº DE TRABALLADORES E EXPEC. DE INCREM. DA CIFRA DE NEGOCIO.....	49
TÁBOA 35. NIVEL DE ENDEBEDAMENTO DA COOPERATIVA.....	50
TÁBOA 36. NIVEL DE ENDEBEDAMENTO POR INTERVALOS DE CANTIDADE.....	50
TÁBOA 37. EXISTENCIA DE ENDEBEDAMENTO COS SOCIOS.....	51
TÁBOA 38. RESULTADOS ECONÓMICOS DOS ÚLTIMOS CINCO ANOS. EXCEDENTE DO EXERCICIO.....	52
TÁBOA 38.B VOLUME DE NEGOCIO E MEDIA DO EXCEDENTE E PERDAS DO EXERCICIO. ANO 2005.....	53
TÁBOA 39. RESULTADOS ECONÓMICOS DOS ÚLTIMOS CINCO ANOS. PERDAS DO EXERCICIO.....	53
TÁBOA 39.B COOPERATIVAS CON BENEFICIOS E PERDAS. PERÍODO 2002-2006.....	54
TÁBOA 40. NÚMERO MEDIO DE ASEMBLEAS EN 2006.....	56
TÁBOA 41. NÚMERO DE ASEMBLEAS 2006. INTERVALOS.....	57
TÁBOA 42. NÚMERO MEDIO DE SOCIOS QUE ASISTIRON Á ÚLTIMA ASEMBLEA.....	57
TÁBOA 43. NIVEL DE ASISTENCIA DOS/DAS SOCIOS/AS Á ÚLTIMA ASEMBLEA SEGUNDO TAMAÑO SOCIETARIO DA COOPERATIVA.....	58

O Cooperativismo no mar: Evolución Histórica. Situación Actual e Potencialidades

TÁBOA 44. DINÁMICA SOCIETARIA.....	60
TÁBOA 45. MOTIVOS DA EXISTENCIA DE CONFLICTOS.....	61
TÁBOA 46. OUTRAS CAUSAS DE CONFLICTOS.....	62
TÁBOA 47. EXISTENCIA DUN SISTEMA FORMALIZADO DE SANCIÓN DE FALTAS.....	63
TÁBOA 48. UTILIZACIÓN DO SISTEMA FORMALIZADO DE SANCIÓN DE FALTAS.....	63
TÁBOA 49. LEVANTAMENTO DE ACTA DAS REUNIÓNS QUE SE CELEBRAN.....	63
TÁBOA 50. A REALIZACIÓN DAS ACTAS É:.....	64
TÁBOA 51. CANLES DE INFORMACIÓN EMPREGADOS HABITUALMENTE.....	64
TÁBOA 52. OUTROS CANLES DE INFORMACIÓN.....	65
TÁBOA 53. NÚMERO MEDIO DE XUNTANZAS DO CONSELLO REITOR EN 2006.....	68
TÁBOA 54. NÚMERO DE XUNTANZAS DO CONSELLO REITOR. INTERVALOS DE FRECUENCIA.....	69
TÁBOA 55. NÚMERO MEDIO DE MEMBROS DO CONSELLO REITOR.....	70
TÁBOA 56. NÚMERO DE MEMBROS TOTAIS DO CONSELLO REITOR. INTERVALOS.....	71
TÁBOA 57. NÚMERO MEDIO DE MEMBROS REELIXIDOS DO ANTERIOR CONSELLO REITOR.....	71
TÁBOA 58. NÚMERO DE MEMBROS REELIXIDOS DO ANTERIOR CONSELLO REITOR. INTERVALOS.....	72
TÁBOA 59. COOPERATIVAS QUE TEÑEN INSCRITOS OS CARGOS SOCIAIS NO REXISTRO DE COOPERATIVAS.....	73
TÁBOA 60. NÚMERO MEDIO DE PRESIDENTES DA COOPERATIVA.....	73
TÁBOA 61. NÚMERO DE PRESIDENTES DA COOPERATIVA. INTERVALOS.....	74
TÁBOA 62. ANTIGÜIDADE MEDIA DO PRESIDENTE ACTUAL E NÚMERO DE VECES REELIXIDO.....	75
TÁBOA 63. ANTIGÜIDADE DO PRESIDENTE SEGUNDO INTERVALO DE ANOS.....	75
TÁBOA 64. NÚMERO DE VECES DE REELECCIÓN DO PRESIDENTE SEGUNDO INTERVALO.....	76
TÁBOA 65. XÉNERO DO PRESIDENTE ACTUAL.....	77
TÁBOA 66. XÉNERO DO XERENTE ACTUAL.....	78
TÁBOA 67. ANTIGÜIDADE MEDIA EN ANOS DO XERENTE ACTUAL.....	78
TÁBOA 68. ANTIGÜIDADE MEDIA DO XERENTE SEGUNDO INTERVALO DE ANOS.....	78
TÁBOA 69. NÍVEL DE ESTUDOS DO XERENTE ACTUAL.....	79
TÁBOA 70. PESO PRINCIPAL NA EXECUCIÓN DAS SEGUINTE ÁREAS DE ACTUACIÓN.....	81
TÁBOA 71. PARTICIPACIÓN DOS/AS SOCIOS/AS DA COOPERATIVA EN ACTIVIDADES DE FORMACIÓN.....	84
TÁBOA 72. TIPO DE FORMACIÓN RECIBIDA.....	85
TÁBOA 73. OUTRO TIPO DE FORMACIÓN RECIBIDA.....	85
TÁBOA 74. FORMAS DE IMPARTICIÓN DA FORMACIÓN.....	86
TÁBOA 75. OUTRAS FORMAS DE IMPARTICIÓN DA FORMACIÓN.....	87
TÁBOA 76. CAUSAS DE NON TER RECIBIDO FORMACIÓN.....	87
TÁBOA 77. OUTRAS CAUSAS DE NON TER RECIBIDO FORMACIÓN.....	87
TÁBOA 78. NÚMERO MEDIO E SUMA TOTAL DE DISPOSITIVOS QUE TEN A COOPERATIVA.....	88
TÁBOA 79. OUTROS DISPOSITIVOS COS QUE CONTA A COOPERATIVA.....	89
TÁBOA 80. DISPOSICIÓN NA COOPERATIVA DE CONEXIÓN A INTERNET.....	89
TÁBOA 81. A UTILIZACIÓN DE INTERNET É PARA:.....	90
TÁBOA 82. UTILIZACIÓN DE INTERNET.....	90
TÁBOA 83. INTEGRACIÓN DAS COOPERATIVAS DO MAR NOUTRAS ORGANIZACIÓNS.....	92
TÁBOA 84. OUTROS TIPO DE ORGANIZACIÓNS.....	92
TÁBOA 85. INTEGRACIÓN DAS COOPERATIVAS DO MAR NALGUNHA FÓRMULA DE INTERCOOPERACIÓN.....	93
TÁBOA 86. FÓRMULAS DE INTERCOOPERACIÓN NAS QUE SE INTEGRAN.....	93
TÁBOA 87. IMPLANTACIÓN DALGUNHA POLÍTICA DE CALIDADE NAS COOPERATIVAS.....	94
TÁBOA 88. IMPLANTACIÓN DALGUNHA POLÍTICA DE XESTIÓN MEDIOAMBIENTAL NAS COOPERATIVAS.....	94
TÁBOA 89. TIPOS DE RESIDUO.....	96
TÁBOA 90. XESTORES AUTORIZADOS.....	96
TÁBOA 91. INICIACIÓN NAS COOPERATIVAS DALGÚN PROCESO DE CERTIFICACIÓN.....	100
TÁBOA 92. VAI INICIAR A COOPERATIVA ALGÚN PROCESO DE CERTIFICACIÓN?.....	100
TÁBOA 93. NÚMERO MEDIO DE ACCIDENTES E SUMA TOTAL DOS REGISTRADOS NAS COOPERATIVAS NOS ÚLTIMOS CINCO ANOS.....	101
TÁBOA 94. MODALIDADE DE ORGANIZACIÓN DA PREVENCIÓN DA COOPERATIVA.....	102
TÁBOA 95. ACTIVIDADES PREVENTIVAS LEVADAS A CABO.....	103
TÁBOA 96. REALIZACIÓN DE ACTIVIDADES CONVENIADAS DE I+D+i.....	105
TÁBOA 97. DISPOSICIÓN DALGÚN SEGURO QUE CUBRA A PERDA DA PRODUCCIÓN.....	106

ÍNDICE DE GRÁFICOS

GRÁFICO 1. NÚMERO DE SOCIOS/AS COS QUE SE FUNDARON AS COOPERATIVAS. DATOS EN PORCENTAXES.....	19
GRÁFICO 2. ESTRUCTURA SOCIAL DAS COOPERATIVAS. DATOS EN PORCENTAXES.....	23
GRÁFICO 3. TRABALLADORES/AS EN ADMINISTRACIÓN, PRODUCCIÓN E COMERCIAL.....	27
GRÁFICO 4. RÉXIME DA SEGURIDADE SOCIAL Á QUE SE ADSCRIBEN OS SOCIOS/AS. DATOS EN PORCENTAXES.....	30
GRÁFICO 5. NIVEL SALARIAL DOS/AS SOCIOS E ASALARIADOS/AS DAS COOPERATIVAS.....	32
GRÁFICO 6. DISPOSICIÓN DO COMEDOR DE EMPRESA PARA SOCIOS/AS E ASALARIADOS/AS. DATOS EN PORCENTAXES.....	33
GRÁFICO 7. DISPOSICIÓN DE FLEXIBILIDADE DE HORARIO PARA SOCIOS/AS E ASALARIADOS/AS. DATOS EN PORCENTAXES.....	34
GRÁFICO 8. DISPOSICIÓN DOUTROS SERVIZOS PARA SOCIOS/AS E ASALARIADOS/AS. DATOS EN PORCENTAXES.....	35
GRÁFICO 9. NÚMERO DE COOPERATIVAS QUE TIVERON BAIXAS LABORAIS.....	38
GRÁFICO 10. CAPITAL SOCIAL POR INTERVALOS. DATOS EN PORCENTAXES.....	41
GRÁFICO 11. EVOLUCIÓN DA CIFRA DE NEGOCIO. PERÍODO 2001-2005.....	46
GRÁFICO 12. CIFRA DE NEGOCIO E NÚMERO DE TRABALLADORES. ANO 2005.....	48
GRÁFICO 13. EVOLUCIÓN DA CIFRA DE NEGOCIO, BENEFICIOS E PERDAS. PERÍODO 2002-2005.....	54
GRÁFICO 14. NIVEL DE ASISTENCIA DOS/DAS SOCIOS/AS Á ÚLTIMA ASEMBLEA SEGUNDO TAMAÑO SOCIETARIO DA COOPERATIVA.....	58
GRÁFICO 15. DINÁMICA SOCIETARIA.....	61
GRÁFICO 16. MOTIVOS DA EXISTENCIA DE CONFLITOS. RECONTO DE CASOS.....	62
GRÁFICO 17. LEVANTAMENTO DE ACTA DAS REUNIÓN QUE SE CELEBRAN. DATOS EN PORCENTAXE.....	64
GRÁFICO 18. CANLES DE INFORMACIÓN EMPREGADOS HABITUALMENTE.....	65
GRÁFICO 19. NÚMERO DE XUNTANZAS DO CONSELLO REITOR. INTERVALOS DE FRECUENCIA.....	69
GRÁFICO 20. NÚMERO DE MEMBROS REELIXIDOS DO ANTERIOR CONSELLO REITOR. INTERVALOS. DATOS EN PORCENTAXES.....	72
GRÁFICO 21. NÚMERO DE PRESIDENTES DA COOPERATIVA. INTERVALOS. DATOS EN PORCENTAXES.....	74
GRÁFICO 22. ANTIGÜIDADE DO PRESIDENTE SEGUNDO INTERVALO DE ANOS. DATOS EN PORCENTAXES.....	75
GRÁFICO 23. ANTIGÜIDADE MEDIA DO XERENTE SEGUNDO INTERVALO DE ANOS. DATOS EN PORCENTAXES.....	79
GRÁFICO 24. PESO PRINCIPAL NA EXECUCIÓN DAS SEGUINTE ÁREAS DE ACTUACIÓN.....	82
GRÁFICO 25. FORMAS DE IMPARTICIÓN DA FORMACIÓN.....	86
GRÁFICO 26. UTILIZACIÓN DE INTERNET.....	90
GRÁFICO 27. INTEGRACIÓN DAS COOPERATIVAS DO MAR NOUTRAS ORGANIZACIÓNS. RECONTO DE CASOS.....	92
GRÁFICO 28. MODALIDADE DE ORGANIZACIÓN DA PREVENCIÓN DA COOPERATIVA. RECONTO DE DATOS.....	103

3 Presentación

No presente informe realízase unha descrición detallada dos datos, de natureza cuantitativa, recollidos a través da enquisa ás cooperativas presentes no sector do mar.

4 Fundamentación Metodolóxica

A enquisa ás cooperativas do mar pretende ofrecer unha visión da situación destas empresas a partir dunha recollida de datos primarios; datos que permiten unha dimensionalización cuantitativa de diferentes planos organizativos e produtivos que conforman dita realidade.

A enquisa aporta, por tanto, unha perspectiva de análise focalizada; e complementa a identificación de tendencias xerais que, desde unha óptica cualitativa, foi realizada a través das entrevistas en profundidade a informantes clave.

Completa, deste xeito, o estudo da realidade actual do cooperativismo no sector do mar.

Os datos recabados preséntanse agrupados de xeito que permitan unha aproximación xeral a un conxunto de tendencias organizativas e económicas destas cooperativas; e un coñecemento máis detallado de distintas variables referidas aos procesos produtivos que desenvolven estas empresas en diferentes subsectores de actividade.

- ◆ Con este obxecto procedeuse a deseñar un cuestionario xeral de enquisa (a implementar no conxunto de casos). A información resultante será presentada no capítulo “descrición dos datos da enquisa xeral”.
- ◆ É unha serie de cuestionarios específicos, en función dos subsectores nos que se dividiu o universo de cooperativas no mar. A información resultante será presentada no capítulo “descrición dos datos da enquisa ás cooperativas do mar segundo subsectores”.

A este respecto, dicir que os subsectores identificados para o presente estudo son:

- Subsector das empresas armadoras baixo a fórmula cooperativa.
 - BRASILLA, S. COOP. GALEGA.
 - RIMOPESCA, S. COOP. GALEGA.

- Subsector da comercialización de produtos do mar ao por maior.
 - AMEGROVE, S. COOP. LTDA.
 - EGROME, S. COOP. LTDA.
 - S. COOP. GALEGA MEXILLOEIROS DE GALICIA (SOCOMGAL).
 - MEXILLONEIRA DE BUEU, S. COOP. GALEGA.
 - OSTREA SAN XENXO S. COOP. GALEGA.
 - ARTESANOS DO MAR, S. COOP. GALEGA.
 - MAR DE LIRA, S. COOP. GALEGA.

- Subsector da venda polo miúdo de peixe e marisco.
 - DONAS PEIXE, S. COOP. GALEGA.
 - MARIÑEIRA, S. COOP. GALEGA.
 - MERCAMORRAZO, S. COOP. GALEGA.
 - MERCADO DE ABASTOS DE COMPOSTELA, S. COOP. GALEGA.

- Subsector da acuicultura.
 - LOITAMAR, S. COOP. GALEGA.
 - COOCULMAR, SOCIEDADE COOPERATIVA GALEGA.
 - SOCIEDAD COOPERATIVA GALLEGA RÍA DE AROSA.
 - SAMERTOLOMEU, S. COOP. GALEGA

- Subsector da estiba e desestiba.
 - O CANTIÑO, S. COOP. GALEGA.
 - COMPAÑÍA ESTIBADORA MARÍTIMA, S. COOP. GALEGA (CESMAR).
 - COTRASVI, S. COOP. GALEGA.

- **Subsector da construción e reparación naval.**
 - COGALSO FERROLTERRA, S. COOP. GALEGA DE TRABALLO ASOCIADO.
 - COREMPE, S. COOP. GALEGA.
 - IRIS, SOCIEDAD COOPERATIVA GALEGA DE TRABALLO ASOCIADO.
 - RENAUI, S. COOP. GALEGA.

- **Subsector de outros servizos ao sector da pesca e marisqueo.**
 - SOCIEDAD COOPERATIVA GALLEGA SUPEIXE.
 - REDEIRAS DE PORTOSÍN, S. COOP. GALEGA.
 - COOPERATIVA DE ARMADORES DE PESCA DEL PUERTO DE VIGO, S. COOP. GALEGA.
 - S. COOP. GALLEGA DEL MAR SAN MIGUEL DE MARÍN.
 - CIES ARTESANAIS, S. COOP. GALEGA.

As enquisas foron realizadas, polo xeral, no domicilio das cooperativas, sendo entrevistadas as persoas que ostentaban a súa representatividade en cada caso (Presidente ou Presidenta), ou aquelas nas que delegaron esta función para o estudo. Con este obxecto procedeuse, con carácter previo, ao envío dunha carta de presentación individualizada e, a continuación, ao establecemento de contactos telefónicos para a concertación da entrevista.

O cuestionario de enquisa artellouse, fundamentalmente, a partir de preguntas pechadas e centradas nun conxunto de variables cuantitativas de natureza descritiva.

5 Obxectivos do Cuestionario de Enquisa

- Recoller variables significativas para a análise comprensiva do sector, conforme aos obxectivos formulados no proxecto do estudo do cooperativismo no mar.
- Permitir o establecemento de elementos comparativos entre as distintas variables consideradas, de cara a unha análise global, así como cos datos fornecidos polas estatísticas oficiais.

6 Relación de Axentes e Sectores nas que se realizaron entrevistas

A receptividade das cooperativas á realización da enquisa foi moi favorable, aínda que cómpre destacar que en 4 cooperativas non foi posible concertar a entrevista debido a problemas de axenda pola súa parte, ou a unha vontade explícita de non implicarse na realización do estudo.

De igual xeito, a fase de achegamento inicial permitiu identificar 5 casos en que as empresas contactadas non presentaban actividade, polo que tampouco se procedeu á realización da enquisa.

Dicir que noutros dous casos non se cumprimentou a enquisa por causa; nun deles, de ter detectado unha ausencia de actividade real, optándose por realizar unha entrevista para o estudo histórico (ARPEMAR, Sociedade Cooperativa Galega); e noutro, debido a que a cooperativa estaba en proceso de constituírse en Sociedade Limitada (Glomar, Sociedade Cooperativa).

Comentar, finalmente, que se decidiu incluír no proceso de enquisa á Sociedade Cooperativa Galega Mercado de Abastos de Santiago.

Así, sobre un universo estimado de 40 cooperativas, foron tratadas un total de 29 enquisas; o que supón un 70,5% do universo.

Táboa 1. Cooperativas entrevistadas

• AMEGROVE S. COOP. LTDA.	• MAR DE LIRA S. COOP. GALEGA
• ARTESANOS DO MAR S. COOP. GALEGA	• MARIÑEIRA, S. COOP. GALEGA
• BRASILLA, S. COOP. LTDA. GALEGA	• MERCADO DE ABASTOS, S. COOP. GALEGA
• CIES ARTESANAIS S. COOP. GALEGA	• MERCAMORRAZO, S. COOP. GALEGA
• COGALSO FERROLTERRA, S. COOP. GALEGA DE TRABALLO ASOCIADO	• O CANTIÑO, S. COOP. GALEGA
• COMPAÑÍA ESTIBADORA MARÍTIMA, S. COOP. GALEGA (CESMAR)	• OSTREA SANXENXO S. COOP. GALEGA
• COOCULMAR, SOCIEDADE COOPERATIVA GALEGA	• REDEIRAS DE PORTOSIN, S. COOP. GALEGA
• COOPERATIVA DE ARMADORES DE PESCA DEL PUERTO DE VIGO, S. COOP. GALEGA	• RENAVI, S. COOP. GALEGA
• MEXILLONEIRA DE BUEU S. COOP. GALEGA.	• RIMOPESCA, S. COOP. GALEGA
• COREMPE, S. COOP. GALEGA	• S. COOP. GALEGA MEXILLOEIROS DE GALICIA (SOCOMGAL)
• COTRASVI S. COOP. GALEGA	• S. COOP. GALLEGA DEL MAR SAN MIGUEL DE MARÍN
• DONAS PEIXE, S. COOP. GALEGA	• SAMERTOLOMEU S. COOP. GALEGA
• EGROME, S. COOP. LTDA.	• SOCIEDAD COOPERATIVA GALLEGA RÍA DE AROSA
• IRIS, SOCIEDAD COOPERATIVA GALEGA DE TRABALLO ASOCIADO	• SOCIEDAD COOPERATIVA GALLEGA SUPEIXE
• LOITAMAR, S. COOP. GALEGA	

Táboa 1.b. Cooperativas en activo nas que non foi posible realizar a enquisa

- SOCIEDAD COOPERATIVA DE SERVICIOS PORTUARIOS DE RIVEIRA; SOCIEDAD COOPERATIVA DE SUMINISTRO DE HIELO DE RIVEIRA LIMITADA; SOCIEDAD COOPERATIVA GALLEGA DEL MAR SANTA EUGENIA LIMITADA.
- MONTAJES CARPATE S. COOP. GALLEGA
- OSTRICULTORES LA LANZADA, S. COOP. GALEGA
- MONCAR MONTAJES NAVALES CABRAL S. COOP. GALEGA

Táboa 1.c. Cooperativas nas que non se detectou actividade

- NOSA SEÑOR ADA BARCA, S. COOP. LTDA.
- METALCONTRA S. COOP. GALEGA
- MAR DO CARAMIÑAL, SOCIEDADE COOPERATIVA GALEGA
- POBRA DO CARAMIÑAL, SOCIEDADE COOPERATIVA GALEGA
- COOPERATIVA DE PESCADORES DEL MIÑO, COPESMI, S.C.L

Táboa 2. Cooperativas entrevistadas segundo subsectores de actividade

	Reconto	Porcentaxe
Empresas armadoras cooperativas	2	6,9
Comercialización de produtos do mar ao por maior	7	24,1
Venda polo miúdo de peixe e marisco	4	13,8
Acuicultura	4	13,8
Estiba e desestiba	3	10,3
Construción e reparación naval	4	13,8
Outros servizos ao sector da pesca e marisqueo	5	17,2
Total	29	100,0

7 Ficha Técnica da Enquisa ás Cooperativas do Mar

Ámbito: Comunidade Autónoma de Galicia.

Universo: 40 cooperativas que desenvolven a súa actividade no sector do mar, identificadas a partir do Rexistro de Cooperativas.

Entrevistas realizadas: 29 cooperativas enquisadas.

Tipo de entrevista: persoal, con preferencia no domicilio social das cooperativas.

Traballo de campo: o traballo de campo foi realizado entre os meses de febreiro e abril.

Control de calidade: foron revisados o 100% dos cuestionarios cumprimentados, empregándose tras ser verificada a cobertura e coherencia interna.

8 Descrición dos Datos da Enquisa Xeral

8.1 DATOS BÁSICOS

Perspectiva histórica.

As táboas recollidas neste primeiro epígrafe permiten unha contextualización histórica básica da situación actual das cooperativas aquí estudadas. Esta perspectiva poderá ser, en todo caso, ampliada a través das conclusións que se establezan no estudo histórico do cooperativismo do mar.

De entrada, salienta que conforme aos datos aportados por elas, recollidos na táboa nº 3, un 62% das cooperativas aquí analizadas, 18 casos, ten 17 ou menos anos de antigüidade; e que a metade das mesmas se ten creado a partir do 2000 (9 casos, o que supón o 31% do total).

Táboa 3. Ano de Constitución das Cooperativas

	Reconto	Porcentaxe
De 1960 ata 1969	2	6,9
De 1970 ata 1979	3	10,3
De 1980 ata 1989	4	13,8
De 1990 ata 1999	9	31,0
De 2000 a 2006	9	31,0
Ns/Nc	2	6,9
Total	29	100,0

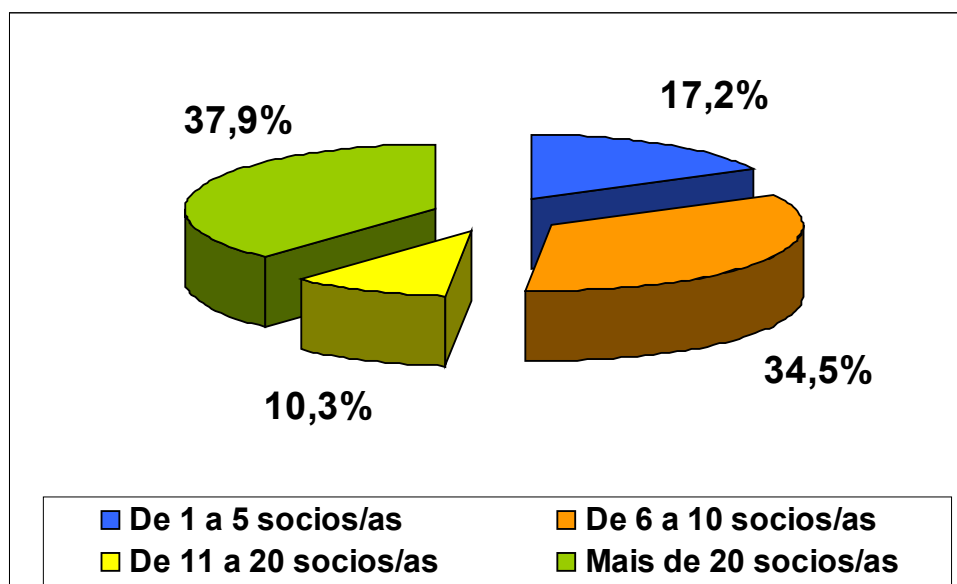
Noutra orde de cousas, destacar que as cooperativas analizadas sumaban, no momento da súa constitución, un corpo de socios/as de 956 persoas “físicas”. Cómpre salientar que non foi posible recoller en todos os casos o número de persoas “xurídicas” presentes neste momento fundacional; polo que se considera preferible non manexar este dato. Nese sentido, e considerando que no momento actual a súa presenza se limita a tan só 9 cooperativas, pódese asumir que os datos relativos ás persoas físicas aportan unha representatividade significativa da composición societaria das cooperativas.

A táboa anexa permite dar conta de que as cooperativas de mar conformáronse, con frecuencia, a partir dun número reducido de integrantes (10 ou menos, nun 51,7% dos casos). É significativa, non obstante, a presenza daquelas que tiñan mais de 20 socios/socias fundadores/as (rexistrándose o caso de dúas cooperativas que tiñan entre 80 e 100; e doutras dúas que tiñan 138 e 194 membros iniciais respectivamente).

Táboa 4. Número de socios/as cos que se fundaron as cooperativas

	Reconto	Porcentaxe
De 1 a 5 socios/as	5	17,2
De 6 a 10 socios/as	10	34,5
De 11 a 20 socios/as	3	10,3
Mais de 20 socios/as	11	37,9
Total	29	100

Gráfico 1. Número de socios/as cos que se fundaron as cooperativas.
 Datos en porcentaxes



Cómpre destacar a escasa presenza das mulleres nos procesos de creación destas empresas. Tal e como mostran os datos recollidos na táboa nº 4.b, o conxunto de cooperativas que aportaron este dato (27 casos) integraron un total de 603 socios fundadores fronte a 130 mulleres; sendo a media por cooperativa de 4,81 socias fronte a 22,3 de homes.

Tal e como se verá mais adiante, esta situación tende a manterse na actualidade, aínda que incorporando elementos diferenciais significativos.

Táboa 4.b. Número de socios/as fundadores/as

	Suma total	Media por caso
Homes	603	22,33
Mulleres	130	4,81
Total	733	27,15

Perspectiva actual.

Cómpre destacar, en primeiro lugar, o escaso número de entidades do sector constituídas baixo a fórmula xurídica das cooperativas; especialmente tendo en conta as características propias da actividade pesqueira, que levan asociadas a necesidade de agruparse, ben á hora de acometer as inversións necesarias para a pesca, ben para a comercialización dos produtos.

Neste sentido, a figura predominante na pesca de baixura é a do armador autónomo que desenvolve a súa actividade de xeito individual e actúa como único propietario do seu medio de produción. Como entidade asociativa destacaríamos, na baixura, a abundancia de sociedades civís, constituídas para a explotación conxunta dunha ou varias embarcacións. Pola contra, cabe sinalar que só existen actualmente dúas empresas armadoras, ambas dedicadas á pesca de baixura, constituídas como sociedade cooperativa. A canalización da xestión administrativa, comercialización dos produtos e representación ante a Administración dos intereses das empresas de baixura realízase a través das confrarías de pescadores.

No tocante á pesca de altura, a maioría das empresas armadoras están constituídas como sociedades limitadas ou anónimas. Non existe ningunha sociedade cooperativa que realice esta modalidade de pesca. Pola contra, cabe sinalar que a maioría deste tipo de empresas non se atopan ligadas á estrutura organizativa das confrarías de pescadores, como sucede coas embarcacións da baixura, senón que participan como socias das grandes cooperativas prestadoras de servizos a empresas armadoras ou doutro tipo de entidades asociativas.

Por outra parte, e a pesar da escaseza de empresas cooperativas do mar, é destacable a grande diversidade de actividades que acometen: desde as xa citadas empresas armadoras constituídas como cooperativas ás empresas que prestan todo tipo de servizos para a pesca. A característica común que teñen é o feito de ser únicas ou moi minoritarias como figura xurídica dentro de cada un dos subsectores.

Tal e como se describe na táboa nº 2, as cooperativas que foron enquisadas distribúense dun xeito relativamente equitativo entre os subsectores identificados para este estudo; salvo o de “comercialización de produtos do mar ao por maior” que visualiza unha presenza mais significativa de casos.

Estas cooperativas suman na actualidade un total de 1596 integrantes; das que 1284 son persoas “físicas” e 312 persoas “xurídicas”. Cabe constatar, deste xeito, que se ten producido un incremento no número de cooperativistas adscritos/as ao epígrafe de “persoas físicas” desde o momento fundacional; cun total de 328 novos/novas cooperativistas.

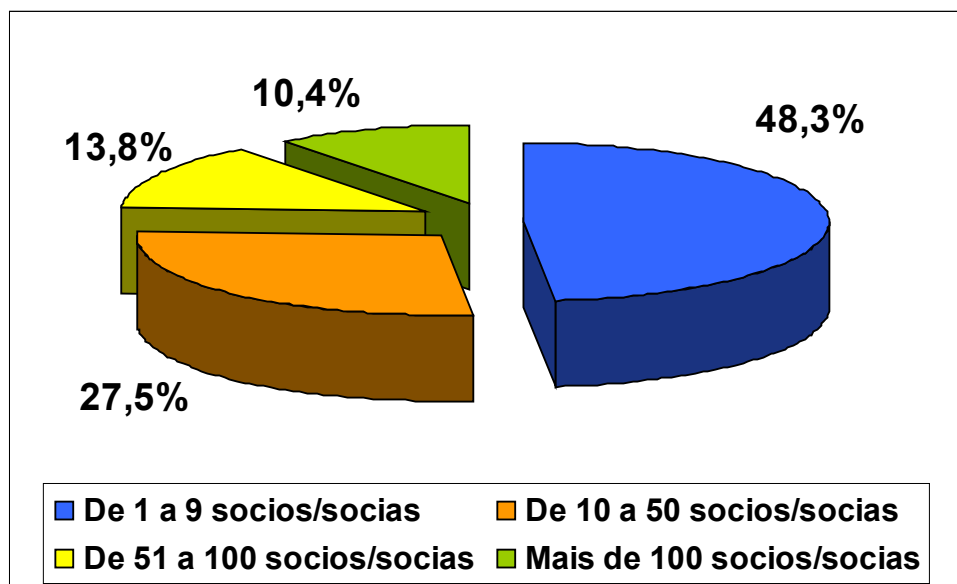
Este incremento non se distribuíu dun xeito equitativo, por canto un 51,7% das cooperativas estudadas (15 casos) presentan un número de socios/as actuais menor ao de fundadores/as, nun 13,8% (4 casos) non se constatan variacións a este respecto, e nun 34,5% (10 casos) se visualiza un incremento no número de socios/as ao longo da súa existencia. Por tanto, o caso mais frecuente é o do descenso no número de membros, aínda que o “saldo” global é favorable debido a tres cooperativas que incorporan 64, 137 e 278 novos integrantes ao longo do período analizado.

Ao respecto da súa estrutura social, destacaremos, de entrada, o predominio das cooperativas compostas por un número reducido de integrantes.

Táboa 5. Estrutura social das cooperativas

	Reconto	Porcentaxe
De 2 a 9 socios/socias	14	48,3
De 10 a 50 socios/socias	8	27,5
De 51 a 100 socios/socias	4	13,8
Mais de 100 socios/socias	3	10,4
Total	29	100

Gráfico 2. Estrutura social das cooperativas. Datos en porcentaxes



Aínda que esta estrutura segue a visualizar un predominio dos homes, a táboa nº 5.b mostra que a presenza feminina ten aumentado significativamente, por canto supón xa o 35% do total de persoas físicas que teñen participación.

No mesmo sentido, constátase un achegamento das proporcións de xénero no que toca ás medias por caso.

Táboa 5.b. Estrutura social das cooperativas segundo persoas físicas e/ou xurídicas

	Persoa física: muller		Persoa física: home		Persoas xurídicas	
	Suma	Media por caso	Suma	Media por caso	Suma	Media por caso
Socio/a	444	29,6	810	33,75	311	38,88
Socio/a a proba	0	0	0	0	0	0
Socio/a excedente	5	2,5	0	0	0	0
Socio/a colaborador/a	1	1	24	12	1	1
Total	450	15,5	834	28,8	312	10,8

En todo caso, destacar que as mulleres teñen unha presenza maioritaria no ámbito da “venta polo miúdo de peixe e marisco”, no que supoñen o 57% do total de cooperativistas; mostrando unha presenza mais reducida nos subsectores de “comercialización de produtos do mar ao por maior” (38,5% sobre o total de cooperativistas), da “estiba e desestiba” (38,4% do total) e da “acuicultura” (34,9% do total); e mínima nos das “empresas armadoras baixo a fórmula cooperativa” (14% do total) e no de “outros servizos ao sector da pesca e marisqueo”.

Noutra orde de cousas, destacaremos tamén a presenza significativa na estrutura societaria do cooperativismo no mar de “persoas xurídicas”, aínda que, como se comentaba anteriormente, se limite, na práctica, a un total de 9 cooperativas; distribuídas entre o subsector da “comercialización de produtos do mar ao por maior” (5 casos, sobre un total de 7), da “venta polo miúdo de peixe e marisco” (1 caso, sobre un total de 4) e de “outros servizos ao sector da pesca e marisqueo” (3 casos, sobre un total de 5). En dúas destas cooperativas as persoas xurídicas supoñen o 94 e o 87,1% do total de socios/as (no subsector das “armadoras” e da “comercialización” ao por maior), mentres nas restantes, a porcentaxe media sitúase no 7,1%.

No mesmo senso, hai que destacar a nula presenza de socios e socias a proba, o que parece dar conta da ausencia, no momento actual, de procesos de ampliación da súa base social; así como o feito de que sexan mulleres os poucos casos de excedencia constatados, ou que predominen os homes entre os socios colaboradores.

8.2 INFORMACIÓN SOCIOLABORAL

Perfil funcional:

Abordarase, a continuación, unha análise básica da distribución dos perfís laborais presentes nas cooperativas do mar. Dicur, a este respecto, que a súa estrutura laboral presenta un total de 956 traballadores e traballadoras; dos que 702 son socios/as, 167 son asalariados/as fixos e 87 son asalariados/as con carácter temporal.

Os datos contidos nas táboas nº 6 a 8 mostran a súa distribución segundo funcións diferenciadas. Cómpre ter en conta, cara á interpretación destes datos, que unha mesma persoa pode desenvolver máis dunha función ao tempo.

Táboa 6. Traballadores/as en Administración

	Suma	Media por caso
Socias	10	1,67
Asalariadas fixas	18	3,00
Asalariadas temporais	5	1,25
Socios	32	2,29
Asalariados fixos	47	4,70
Asalariados temporais	0	,00

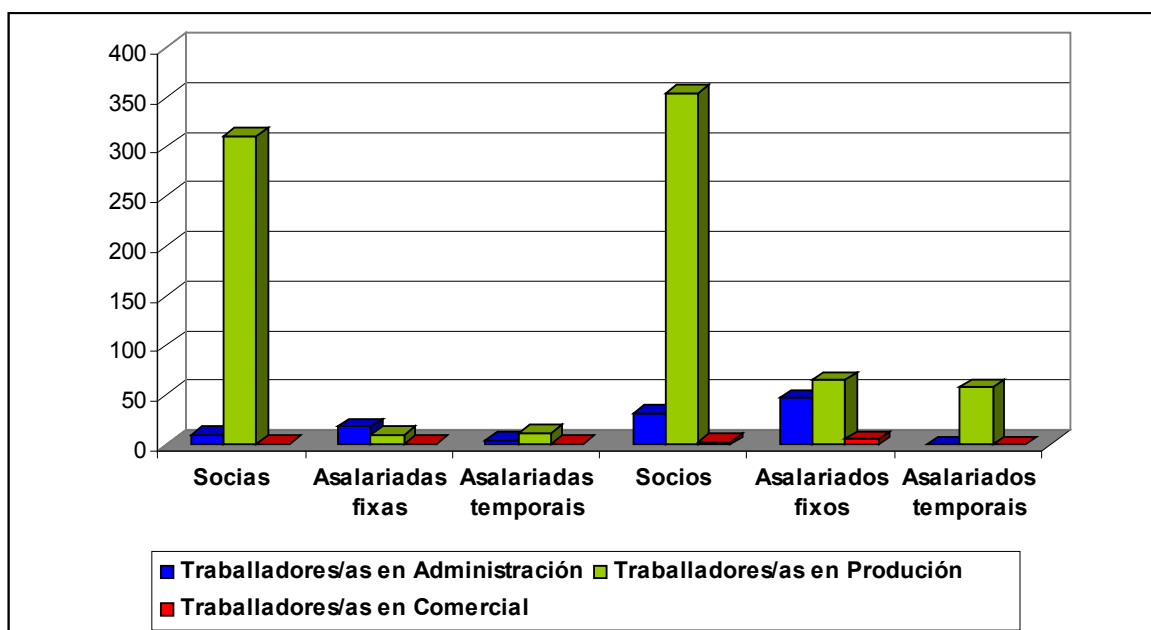
Táboa 7. Traballadores/as en Producción

	Suma	Media por caso
Socias	311	25,92
Asalariadas fixas	10	5,00
Asalariadas temporais	12	4,00
Socios	354	19,67
Asalariados fixos	65	6,50
Asalariados temporais	58	19,33

Táboa 8. Traballadores/as en Comercial

	Suma	Media
Socias	3	1,50
Asalariadas fixas	5	1,25
Asalariadas temporais	1	1,00
Socios	24	2,67
Asalariados fixos	46	5,75
Asalariados temporais	0	,00

Gráfico 3. Traballadores/as en Administración, Producción e Comercial



Tal e como pode observarse, os/as socios/as que desenvolven traballo nestas cooperativas asumen en poucas ocasións funcións de administración ou comercialización; tarefas que tenden a recaer sobre traballadores/as asalariados/as (mais no que toca a este segundo perfil); ao contrario do que ocorre coas tarefas máis puramente produtivas; que, por outra parte, son as máis presentes.

As táboas mostran, igualmente, a distribución por xénero da estrutura de traballadores/as nestas cooperativas segundo os distintos perfís funcionais contemplados.

Neste sentido, cabe destacar que os homes adoitan ser o grupo maioritario entre o persoal dedicado a funcións administrativas e comerciais, aproximándose a proporción entre xéneros no que toca aos socios/socias dedicados/as a traballo de “producción”; neste caso o promedio por caso visualiza, incluso, unha maior presenza feminina, mentres que os homes continúan a ter unha maior presenza no relativo aos asalariados fixos e temporais.

Algunhas funcións do proceso de traballo das empresas cooperativas son externalizadas; para o que se acude a distintos axentes, tal e como se describe na táboa nº 9.

Táboa 9. Contratación de servizos profesionais externos.
 Porcentaxes sobre o total de cooperativas analizadas.

	Autónomos	Cooperativas	Outro tipo de empresas	Asociacións
Comercialización/vendas	6,90%	3,40%	3,40%	13,80%
Compras	10,30%	10,30%	27,60%	6,90%
Xestión empresarial	17,20%	17,20%	34,50%	0,00%
Transporte	0,00%	3,40%	13,80%	3,40%
Outros	3,40%	6,90%	27,60%	0,00%

Son as entidades recollidas no epígrafe “outros tipo de empresas” (S.L, S.A, etc.) nas que recae, polo xeral, o desenvolvemento dos servizos externalizados; debendo, non obstante, destacarse o peso das asociacións no relativo á comercialización e vendas. Ao ámbito das cooperativas ou dos autónomos adoita acudirse con maior frecuencia para a xestión empresarial e das compras.

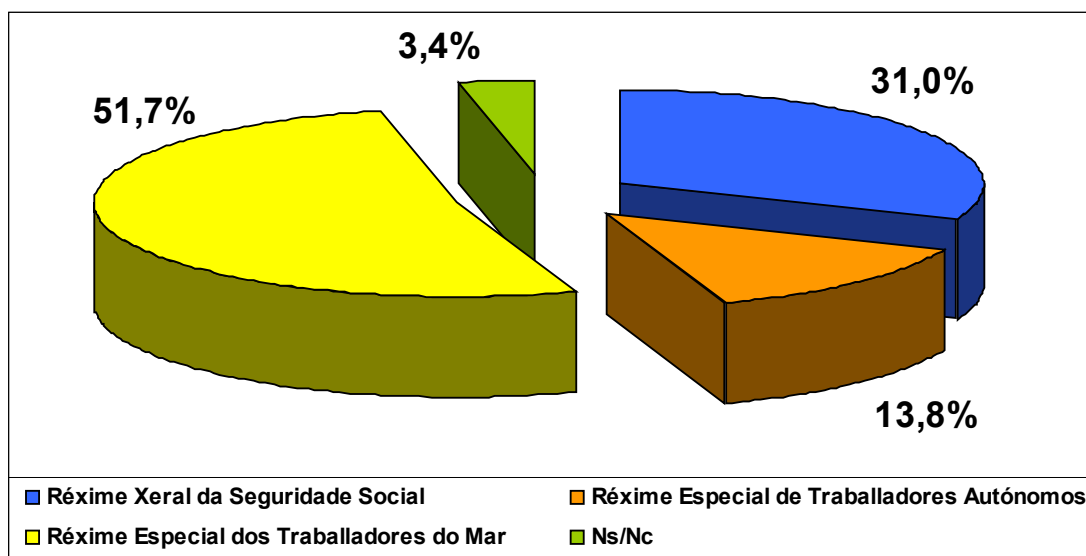
En todo caso, cómpre dicir que as cooperativas externalizan a comercialización/venda en 7 casos, mentres que as compras, a xestión administrativa e o transporte son contratados a profesionais externos en 9, 19 e 5 casos respectivamente. Derivar, en maior ou menor medida, o proceso administrativo cara axentes externos móstrase, deste xeito, como unha práctica bastante frecuente.

No que toca á realidade laboral das empresas aquí analizadas, dicir, por último, que na maioría dos casos os/as traballadores/as están adscritos ao Réxime Especial dos Traballadores do Mar, sendo o Réxime Xeral da Seguridade Social o segundo caso con maior presenza.

Táboa 10. Réxime da Seguridade Social á que se adscriben os socios/as.

	Reconto	Porcentaxe
Réxime Xeral da Seguridade Social	9	31,0
Réxime Especial de Traballadores Autónomos	4	13,8
Réxime Especial dos Traballadores do Mar	15	51,7
Ns/Nc	1	3,4
Total	29	100,0

Gráfico 4. Réxime da Seguridade Social á que se adscriben os socios/as.
 Datos en porcentaxes



Nivel salarial:

A este respecto, e tal e como mostran as táboas nº 11 e 12, sendo o caso mais frecuente para ambos grupos que se supere o salario mínimo interprofesional, a circunstancia de aplicar ou mellorar o convenio sectorial ten unha incidencia algo maior entre o perfil dos/das asalariados. Unha explicación para esta cuestión pode derivarse do feito de que o persoal asalariado teña unha maior presenza en funcións de natureza mais especializada, como as relativas á administración ou á xestión comercial.

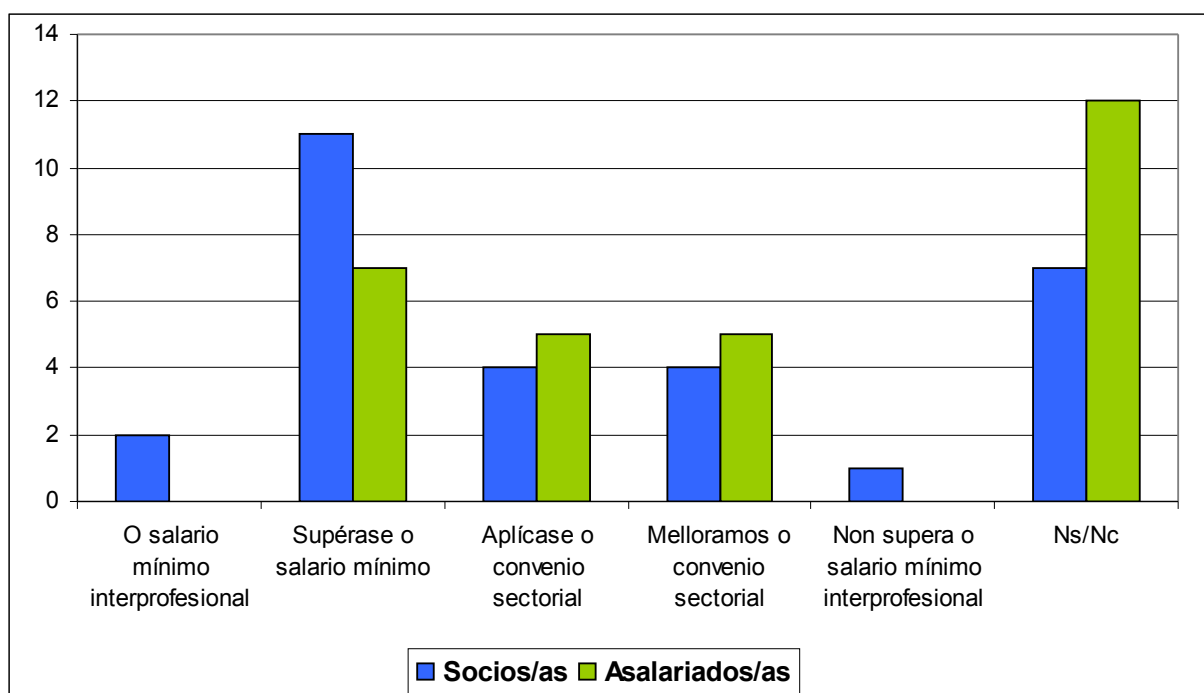
Táboa 11. Nivel salarial dos/as socios/as das cooperativas

	Reconto	Porcentaxe
O salario mínimo interprofesional	2	6,9
Supérase o salario mínimo	11	37,9
Aplícase o convenio sectorial	4	13,8
Melloramos o convenio sectorial	4	13,8
Non supera o salario mínimo interprofesional	1	3,4
Ns/Nc	7	24,1
Total	29	100,0

Táboa 12. Nivel salarial dos/as asalariados/as da cooperativa

	Reconto	Porcentaxe
O salario mínimo interprofesional	0	0
Supérase o salario mínimo	7	24,1
Aplícase o convenio sectorial	5	17,2
Melloramos o convenio sectorial	5	17,2
Ns/Nc	12	41,4
Total	29	100,0

Gráfico 5. Nivel salarial dos/as socios e asalariados/as das cooperativas



Dispoñibilidade de servizos para os/as traballadores:

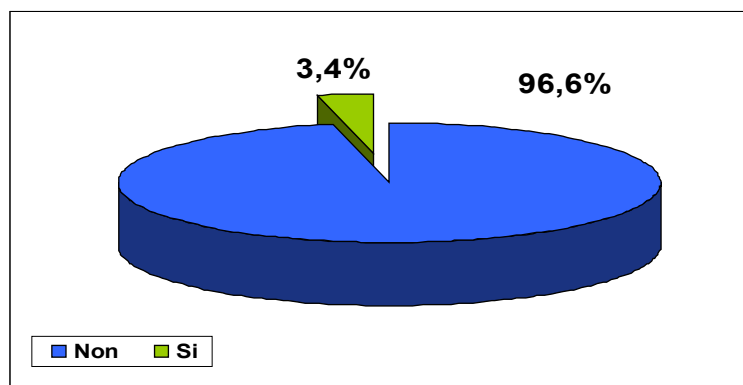
Ten sentido coñecer en qué medida as cooperativas contemplan a oferta de servizos que, dalgún xeito, faciliten algún tipo de conciliación con planos vitais externos ao laboral, ou outras retribucións en especie.

Hai que comentar, neste sentido, que non é común que existan este tipo de servizos. Tal e como mostra nas táboas nº 13 a 20, tan só en 8 casos declárase a existencia de flexibilidade de horarios, tanto para asalariados/as como para socios/as, distribuíndose os casos restantes entre a disposición de comedor para o persoal, permisos médicos e servizos de almacenamento.

Táboa 13. Disposición do comedor de empresa para socios/as e asalariados/as.

	Reconto	Porcentaxe
Non	28	96,6
Si	1	3,4
Total	29	100,0

Gráfico 6. Disposición do comedor de empresa para socios/as e asalariados/as.
 Datos en porcentaxes



Táboa 14. Disposición do comedor de empresa

	Reconto	Porcentaxe
Para asalariados	1	3,4

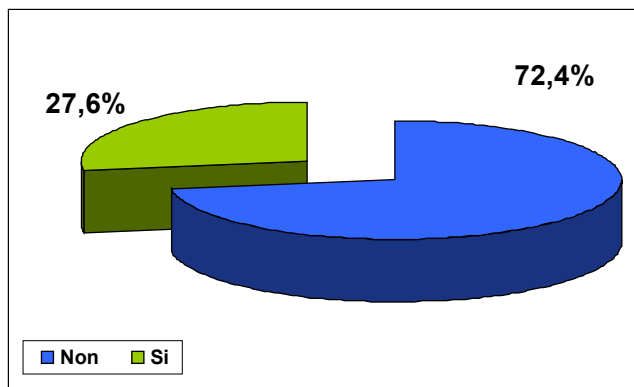
Táboa 15. Disposición de servizo de gardería para socios/as e asalariados/as

	Reconto	Porcentaxe
Non	29	100,0
Si	0	0,00
Total	29	100,0

Táboa 16. Disposición de flexibilidade de horario para socios/as e asalariados/as

	Reconto	Porcentaxe
Non	21	72,4
Si	8	27,6
Total	29	100,0

Gráfico 7. Disposición de flexibilidade de horario para socios/as e asalariados/as.
 Datos en porcentaxes



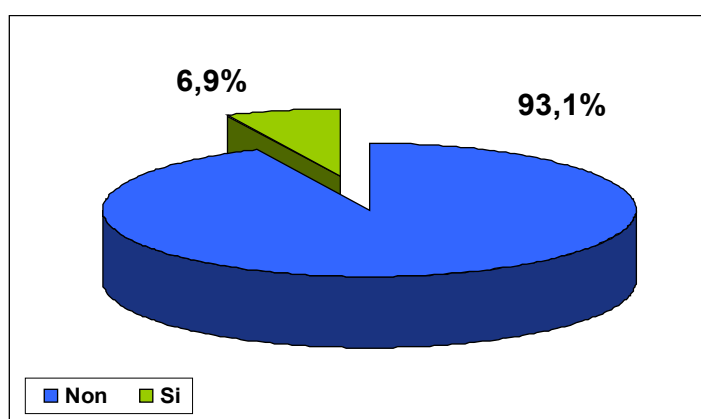
Táboa 17. Disposición de flexibilidade de horario

	Reconto	Porcentaxe
Para socios	4	13,8
Para ambos	4	13,8
Total	8	27,6

Táboa 18. Disposición doutros servizos para socios/as e asalariados/as.

	Reconto	Porcentaxe
Non	27	93,1
Si	2	6,9
Total	29	100,0

Gráfico 8. Disposición doutros servizos para socios/as e asalariados/as.
Datos en porcentaxes



Táboa 19. Disposición doutro tipo de servizos

	Reconto	Porcentaxe
Para socios	1	3,4
Para ambos	1	3,4
Total	2	6,9

Táboa 20. Outro tipo de servizos: cáles

	Reconto	Porcentaxe
Permisos médicos,maternidade.	1	3,4
Transporte e venda conxunta. Almacéns de peixe	1	3,4

Definición de responsabilidades:

A definición detallada deste aspecto pode ser considerada como un indicador do nivel de formalización e complexidade organizativa. É neste sentido que cabe destacar que un 44,8% das cooperativas analizadas declara ter definido un reparto formal de funcións e responsabilidades para cada posto de traballo.

Táboa 21. Existencia dun reparto formal de función e responsabilidade para cada posto de traballo

	Reconto	Porcentaxe
Non	16	55,2
Si	13	44,8
Total	29	100,0

Incidencias sanitarias e sinestralidade laboral:

Ao respecto desta cuestión constátase a existencia dunha certa disparidade entre a condición de socio/a e de asalariado/a; aínda que non semella moi relevante. Para analizar esta cuestión o estudo tomou como referente o último ano de actividade.

De entrada, hai que dicir que as baixas laborais foron debidas, principalmente, á enfermidade común, para calquera dos dous perfís.

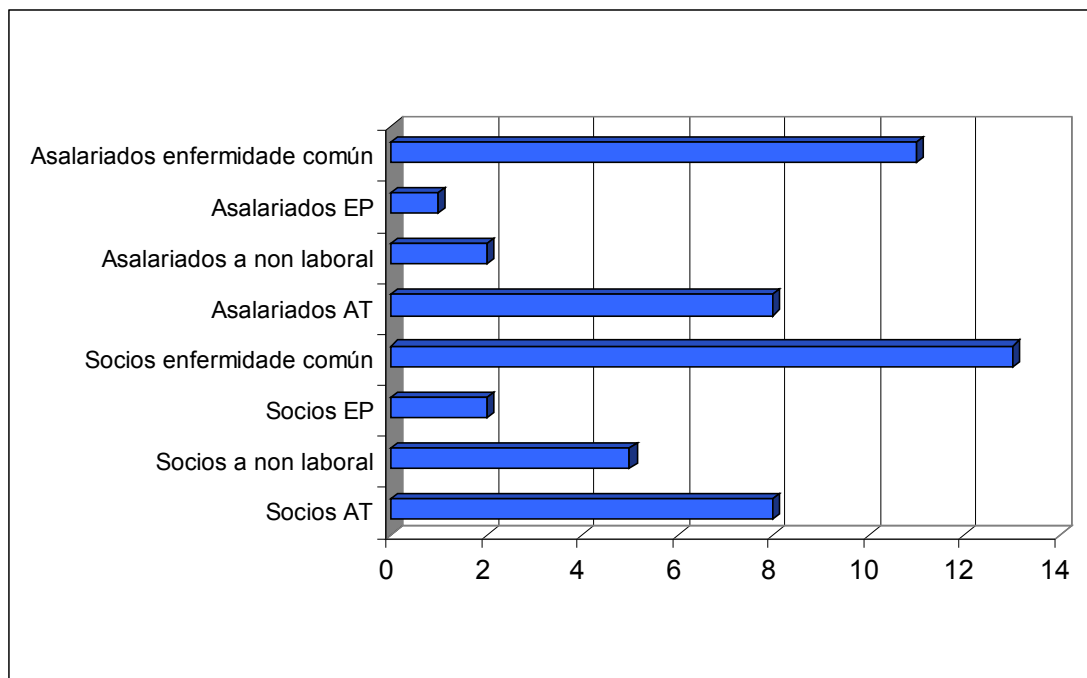
É ao respecto dos accidentes fóra do horario de traballo, da enfermidade profesional e da enfermidade común no que se establecen as diferenzas, por canto este tipo de baixas están mais presentes entre os/as socios/as.

Táboa 22. Número de cooperativas que tiveron baixas laborais.

	Reconto	Porcentaxe
Socios AT	8	27,6%
Socios a non laboral	5	17,2%
Socios EP	2	6,9%
Socios enfermidade común	13	44,8%
Asalariados AT	8	27,6%
Asalariados a non laboral	2	6,9%
Asalariados EP	1	3,4%
Asalariados enfermidade común	11	37,9%

Nota: A Porcentaxe é sobre o total de casos (29 cooperativas); trátase dunha pregunta de resposta múltiple.

Gráfico 9. Número de cooperativas que tiveron baixas laborais



Expectativas de incremento de persoal:

Dicir, finalmente, que son 7 as cooperativas nas que se manifesta unha expectativa de incremento do cadro de persoal con carácter estable; este é un dato a destacar, por canto supoñen un 24,1% do total dos casos analizados. Tal e como mostran as táboas anexas, as previsións de incremento repártense dun xeito proporcional entre novos/as socios/as e persoal asalariado.

Táboa 23. Expectativa de incremento do cadro de persoal con carácter estable

	Reconto	Porcentaxe
Non	22	75,9
Si	7	24,1
Total	29	100,0

Táboa 24. Tipo de persoal para o incremento do cadro da cooperativa

	Reconto	Porcentaxe
Con socios	2	6,9
Con asalariados	2	6,9
Con ambos dous perfís	2	6,9
Ns/Nc	1	3,4
Total	7	24,1

Nota: A Porcentaxe é sobre o total de casos (29 cooperativas)

8.3 INFORMACIÓN ECONÓMICO-FINANCIERA

Da análise da información económico-financiara obtida das cooperativas analizadas obtéñense os seguintes datos salientables.

Capital Social

Táboa 25. Capital social

	Total cooperativas	Media/Coop.	Media/ Socio/a
Capital social actual	4914217,93	169455,79	3079,08
Achega inicial de capital social	91166,62	3376,54	95,36

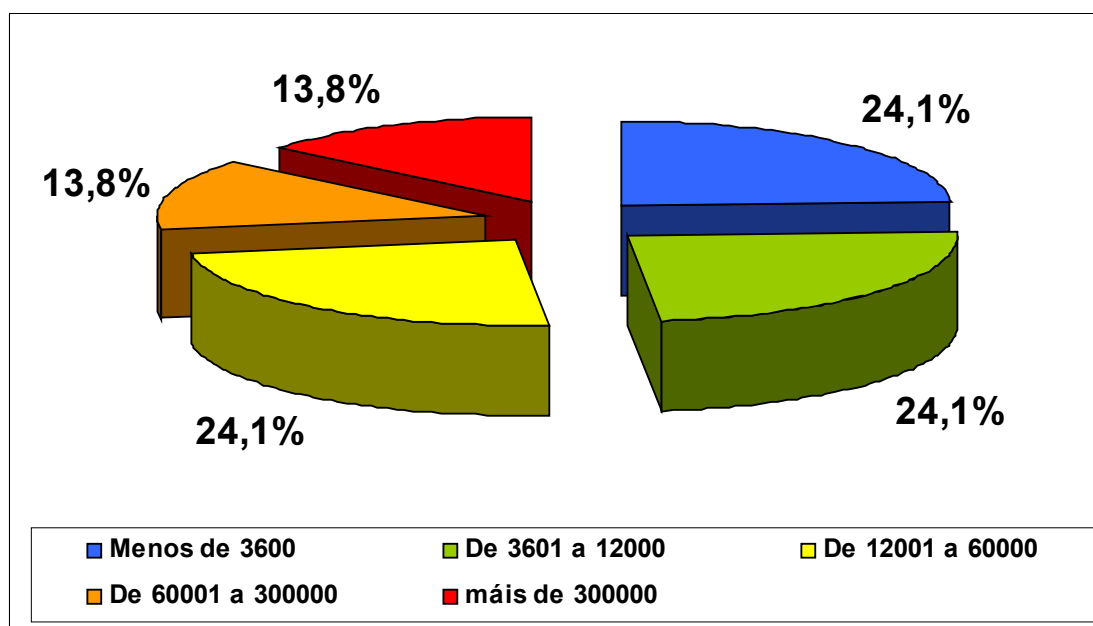
Tal e como se pode apreciar na gráfica a evolución da cifra de capital social experimenta un notable incremento desde a data de constitución das cooperativas, o que pon de manifesto a positiva evolución da actividade e o incremento de dimensión das mesmas, tal e como se constataba tamén no incremento de número de persoas socias. Este crecemento é proporcionalmente maior na cifra total, diminuindo lixeiramente na media por cooperativa e na media por persoa socia.

Táboa 26. Capital social actual por intervalos de cantidade

	Frecuencia	Porcentaxe
Menos de 3600	7	24,1
De 3601 a 12000	7	24,1
De 12001 a 60000	7	24,1
De 60001 a 300000	4	13,8
máis de 300000	4	13,8
Total	29	100,0

Cando analizamos as cooperativas por intervalos da cifra de capital obtemos que existen importantes diferenzas en canto a dimensión, desde o punto de vista da estrutura de capital. Así, case que a metade das cooperativas (48%) posúen unha cifra de capital menor ou igual a 12.000€, a cuarta parte da mostra (24,1%) sitúanse nun tramo intermedio e o 27,6% restante sitúanse no tramo superior aos 60.000€. Destas últimas, 4 cooperativas de diferentes sectores e actividades (Armadores, construción e reparación naval, acuicultura de peixes e moluscos) destacan polo súa dimensión, ao superar a cifra de 300.000€ de capital.

Gráfico 10. Capital social por intervalos. Datos en porcentaxes



Compre salientar tamén que por sectores de actividade a cifra de capital social non é homoxénea, convivindo cooperativas de distinta dimensión no mesmo sector.

Táboa 27. Volume de negocio ano 2005 e capital social actual.

	Media	%
De 0 a 60000	9376,1	1,1%
De 60001 a 300000	21955,5	2,5%
De 300001 a 600000	11950,0	1,4%
De 600001 a 3000000	316970,6	36,7%
Máis de 3000000	470459,8	54,5%
Ns/Nc	32008,1	3,7%

Tal e como e se pode apreciar na táboa anterior a cifra de capital ten relación directa coa cifra de negocios, de tal xeito que os tramos de maior facturación corresponden nunha porcentaxe moi importante (91,2%) cos tramos de maior capital.

A análise sectorial móstranos que son as cooperativas do sector da acuicultura as que posúen maiores cifras de capital social, seguidas das cooperativas de construción e reparación naval e outros servizos (coop. de armadores de servizos), sendo tamén as primeiras as que maiores desembolsos iniciais teñen asumido para o inicio da actividade.

Axudas e subvencións

Táboa 28. Solicitud de axudas ás Administracións

	Frecuencia	Porcentaxe
Non	7	24,1
Sí	22	75,9
Total	29	100,0

Táboa 29. Obxecto das subvencións concedidas ata o momento

	Reconto	Porcentaxe
Gastos de constitución	7	24,1%
Incorporación de socios	7	24,1%
Contratación de persoal	3	10,3%
Subvención financeira	7	24,1%
Instalación	13	44,8%
Maquinaria	12	41,4%
TIC´s	8	27,6%
Auditorías	1	3,4%
Calidade	1	3,4%
Formación	5	17,2%
FEUGA	1	3,4%
Outras	5	17,2%

Unha ampla maioría das cooperativas teñen solicitado nalgún momento axudas e/ou subvencións (76%) para distintas actividades, destacando as recibidas para elementos do inmovilizado (instalacións, maquinaria, TIC,s).

Táboa 30. Subvencións concedidas e número de traballadores

	Frecuencia	Porcentaxe
De 1 a 5	9	14%
De 6 a 10	17	26%
De 11 a 20	15	23%
De 21 a 50	16	25%
Máis de 50	8	12%

As cooperativas que contan con menos de 10 traballadores recibiron o 40% do total das axudas, mentres que as cooperativas que teñen entre 11-50 traballadores recibiron o 48%. As cooperativas de maior dimensión recibiron o 12% restante.

Da análise sectorial despréndese que tódalas cooperativas de armadores e de acuicultura (100%) teñen solicitado subvencións ou axudas, seguidas polo 80% das cooperativas que prestan outros servizos, dun 75% das cooperativas de venda polo miúdo e construción e reparación naval, un 71,4% das cooperativas de comercialización ao por maior. Son as cooperativas de estiba e desestiba as que proporcionalmente menos axudas piden (tan só un 33%). Dos sectores que máis solicitan axudas, son as instalacións e maquinaria as actividades obxecto das mesmas

Táboa 31. Medios de financiamento empregados pola cooperativa

	Frecuencia	Porcentaxe
Achegas de capital obrigatorio	3	10,3%
Achegas de capital voluntario	6	20,7%
Fondos de reserva	9	31,0%
Busca de socios colaboradores	0	,0%
Prestamos bancarios	17	58,6%
Leasing	4	13,8%
Subvencións	15	51,7%

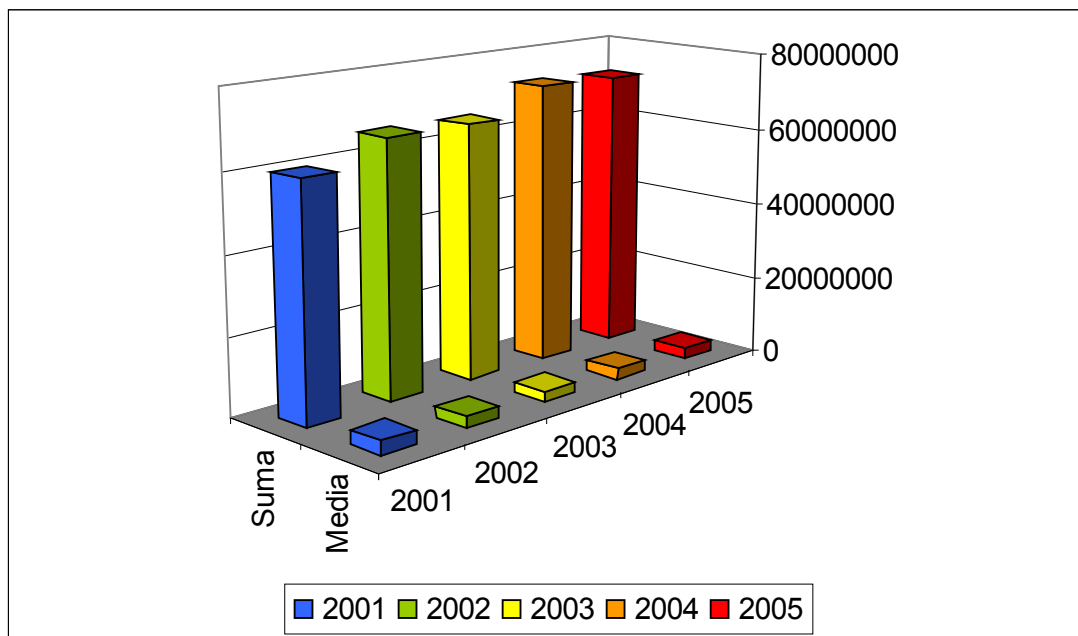
No que respecta aos medios de financiamento empregados, destaca a importancia do financiamento alleo (préstamos, leasing e subvencións) fronte ao financiamento propio (achegas de capital obrigatorio ou voluntario e reservas). Así mesmo, conséntase a tendencia xeral no cooperativismo galego da ausencia da figura do socio colaborador. Entre o financiamento alleo son os préstamos e a solicitude de subvencións os medios máis empregados. Por sectores, os que máis acoden ao financiamento propio son o sector da acuicultura, seguido do sector da comercialización ao por maior, outros servizos e empresas armadoras cooperativas.

Cifra de negocio

Táboa 32. Cifra de negocio. Período 2001-2005

	Suma	Media	% increm.
2001	59859068,32	3521121,67	-
2002	65908989,20	2746207,88	10,11%
2003	65719383,06	2857364,48	-0,29%
2004	72524594,69	2900983,79	10,35%
2005	71994493,18	2879779,73	-0,73%

Gráfico 11. Evolución da cifra de negocio. Período 2001-2005



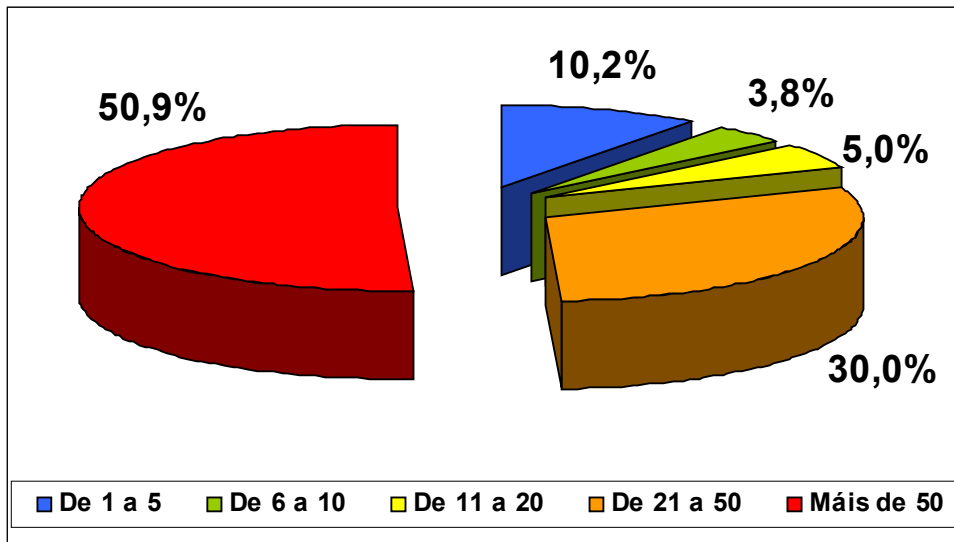
A cifra de negocio das cooperativas do mar presenta unha evolución desigual, de tal xeito que a anos de incrementos próximos ao 10% seguen anos de estancamento ou lixeiras baixadas. En termos absolutos a cifra de negocios foi no último ano de referencia (2005) moi próxima aos 72 millóns de euros, cunha media por cooperativa de case 2,9 millóns de euros, se ben unha vez máis as diferenzas entre as de maior e menor importe son moi salientables, tal e como se amosa na táboa seguinte.

Táboa 33. Cifra de negocio segundo intervalos. Período 2002-2005

	2002		2003		2004		2005	
	Frecuencia	%	Frecuencia	%	Frecuencia	%	Frecuencia	%
De 0 a 60000	5	17,2	5	17,2	4	13,8	4	13,8
De 60001 a 300000	6	20,7	5	17,2	7	24,1	7	24,1
Ata 300000	11	37,9	10	34,4	11	37,9	11	37,9
De 300001 a 600000	1	3,4	1	3,4	1	3,4	2	6,9
De 600001 a 3000000	7	24,1	8	27,6	9	31	7	24,1
De 300001 a 3000000	8	27,5	9	31	10	34,4	9	31
Máis de 3000000	5	17,2	4	13,8	4	13,8	5	17,2
Ns/Nc	5	17,2	6	20,7	4	13,8	4	13,8
Total	29	100	29	100	29	100	29	100

Se exceptuamos o primeiro ano do estudo, onde unha grande porcentaxe non sabe ou non resposta, obtemos que existen tres claros intervalos: Ata 300.000€ de cifra de negocio, onde atopamos ao 38% das cooperativas (10-11), entre 300.000 e 3 Millóns, onde se atoparían entre o 25-35% das cooperativas (8-10) e finalmente no tramo superior aos 3 millóns de euros de facturación onde se situarían entre o 14-17% das cooperativas (4-5) que aportan datos.

Gráfico 12. Cifra de negocio e número de traballadores. Ano 2005



Do mesmo xeito que ocurría coa cifra de capital social, ao poñer en relación o volume de negocio co tamaño das cooperativas vemos que coa excepción do primeiro tramo a tendencia é que a maior número de traballadores, maior volume de facturación. As cooperativas de máis de 50 traballadores acumulan máis da metade do importe total de cifra de negocio (51%), que sube ate o 80% no caso das cooperativas de máis de 21 traballadores.

Táboa 34. Expectativas de incremento da cifra de negocio

	Frecuencia	Porcentaxe
Non	9	31,0
Sí	20	69,0
Total	29	100,0

Táboa 34. b. Nº de traballadores e expec. de increm. da cifra de negocio

	Porcentaxe
De 1 a 5	25%
De 6 a 10	55,6%
De 11 a 20	87,5%
De 21 a 50	80%
Máis de 50	100%

Resulta tamén bastante revelador o feito de que se ben case o 70% das cooperativas enquisadas esperaban incrementar a súa cifra de negocios, tan só o 25% das de menor dimensión tiñan expectativas positivas. No extremo contrario o 100% das cooperativas de maior tamaño confiaban en incrementar a súa cifra de negocios.

Da análise sectorial despréndese que son, por esta orde, as cooperativas que prestan outros servizos (coop. de armadores), seguidas das de comercialización ao por maior, estiba e desestiba e construción e reparación naval, as que presentan maiores medias de cifra de negocio superando no primeiro caso en tódolos anos estudados os 8 millóns de euros de media.

Os sectores con maiores expectativas de incremento da súa cifra de negocio son por esta orde, o 100% das cooperativas de estiba e desestiba confiaban en incrementar a súa cifra de negocio, o 86% das cooperativas de comercialización ao por maior, o 80% das cooperativas que prestan outros servizos, e o 75% das cooperativas dos sectores de acuicultura e construción e reparación naval.

Endebedamento

Táboa 35. Nivel de endebedamento da cooperativa

	Endebedamento do conxunto	Media
Actualidade	8027721,25	382272,43

O nivel de endebedamento en termos absolutos resulta de certa importancia, en especial se o poñemos en relación coa cifra de capital social conxunto, xa que representa o 163,8% desta última, é dicir que a débeda actual supón 1,64 veces a cifra de capital social. (4,9 millóns de euros). Se ben non se dispón da totalidade das cifras relativas aos fondos de reserva, o que permitiría facer unha análise comparativa en relación aos fondos propios, parece que a evolución dos resultados positivos dos últimos cinco anos (2,9 millóns de euros) permitiría mellorar esta ratio, pasando o endebedamento a representar o 1,03 dos fondos propios.

Táboa 36. Nivel de endebedamento por intervalos de cantidade

	Frecuencia	Porcentaxe
Ns-Nc	8	27,6
0	9	31
De 20001 a 120000	7	24,1
De 120001 a 300000	2	6,9
De 300001 a 1000000	1	3,4
Máis de 1000000	2	6,9
Total	29	100,0

Unha análise máis en pormenor aclara que a maioría das cooperativas (58,6%) ou ben non teñen débedas ou non as fan constar, mentres que un 24,1% acadan un nivel de endebedamento inferior aos 120.000€. Finalmente o 17,2% restante acada niveis de endebedamento de certa importancia, especialmente no caso de dúas cooperativas con débedas que superan o millón de euros.

Táboa 37. Existencia de endebedamento cos socios

	Frecuencia	Porcentaxe
Non	22	75,9
Sí	7	24,1
Total	29	100,0

Nunha ampla maioría das cooperativas entrevistadas o endebedamento non é cos socios, tal e como se anticipaba xa na táboa que analizaba os medios de financiamento, senón financiamento alleo. De feito só un 24,1% das cooperativas manteñen débedas cos seus socios, é dicir que son estes os que prestan diñeiro á cooperativa.

Por actividades, son as cooperativas de estiba e desestiba as que presentan maiores cifras de endebedamento, seguidas das cooperativas de acuicultura. As que presentan menores cifras de endebedamento son as cooperativas de venda polo miúdo, empresas armadoras e construción e reparación naval.

Resultados positivos e negativos

Táboa 38. Resultados económicos dos últimos cinco anos. Excedente do exercicio

	Suma	Media
2002	740653,71	52903,84
2003	655380,42	43692,03
2004	643258,30	49481,41
2005	772871,85	55205,13
2006	130537,06	65268,53
	2942701,34	

A evolución dos resultados positivos das cooperativas no intervalo analizado presenta resultados desiguais, se exceptuamos da análise o ano 2006, xa que son moitas as cooperativas que non proporcionan a información, temos unha evolución decrecente, con excepción do exercicio 2005 no que practicamente se igualan os resultados do ano 2002. Se tomamos o ano 2005 como referencia, obtemos que das cooperativas que obtiveron resultados positivos, un 78,6% ten expectativas de incrementar a súa cifra de negocio, mentres que só un 58,3% das cooperativas que tiveron perdas teñen unha expectativa favorable.

Táboa 38.b Volume de negocio e media do excedente e perdas do exercicio.
 Ano 2005

	Media resultados positivos	Media resultados negativos
De 0 a 60.000	2.807,5	7.248,6
De 60.001 a 300.000	4.572,2	18.905,4
De 600.001 a 3.000.000	44.354,0	74.478,4
Máis de 3.000.000	132.942,6	450.679,6

Tal e como se pode apreciar, no último ano analizado mantense a tendencia de que son as cooperativas de maior facturación e/ou tamaño, as que mostran mellores medias de resultados positivos, se ben son tamén as que mostran peores medias de resultados negativos.

Táboa 39. Resultados económicos dos últimos cinco anos. Perdas do exercicio.

	Suma	Media
2002	850978,66	85097,87
2003	299452,71	33272,52
2004	1041396,26	86783,02
2005	713015,65	59417,97
2006	429710,07	47745,56
	3334553,35	

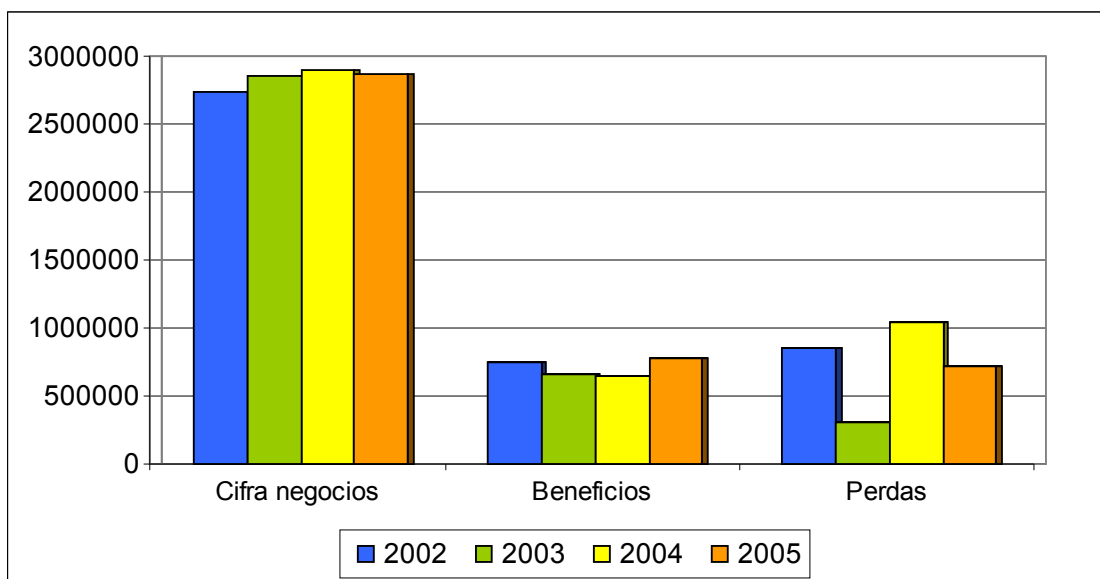
No que atinxe a evolución dos resultados negativos a evolución resulta aínda máis desigual, con exercicios negativos alternándose con exercicios menos negativos. Destaca o ano 2004 como o peor dos exercicios analizados con 1,04 millóns de euros de perdas. En termos xerais, o volume total de perdas, supera en 391.852€ o volume total de beneficios.

Táboa 39.b Cooperativas con beneficios e perdas. Período 2002-2006

	Beneficio	%	Perdas	%
2002	14	58	10	42
2003	15	63	9	38
2004	13	52	12	48
2005	14	54	12	46
2006	2	18	9	82

Polo que respecta ao número de cooperativas que obtiveron beneficios fronte as que arrojan perdas, vese que en xeral son maioría as primeiras, sobre todo nos primeiros anos da análise, porén nos últimos anos (excepción do ano 2006, no que faltan datos) téndese a equiparar o número de cooperativas con beneficios e perdas.

Gráfico 13. Evolución da cifra de negocio, beneficios e perdas. Período 2002-2005



A análise comparativa entre media da cifra de negocios, resultados positivos e resultados negativos, non presenta resultados homoxéneos, de tal xeito que os incrementos da cifra de negocios non se corresponden con incrementos dos beneficios nin a súa diminución con incremento de perdas, senón máis ben dáse unha alternancia entre resultados positivos e negativos.

Por sectores, son as cooperativas que prestan outros servizos e as de construción e reparación naval, as que mostran mellores resultados medios de excedentes ao longo do período estudado (2002-2005), seguidas das cooperativas de comercialización ao por maior e acuicultura.

No lado oposto, as cooperativas de estiba e desestiba son as que presentan maiores medias de perdas ao longo do período estudado, se ben as cooperativas de comercio ao por maior e acuicultura presentan no ano 2004 unha notable cifra de perdas, especialmente as primeiras.

8.4 PARTICIPACIÓN

Por canto a empresa cooperativa defínese moi centralmente pola súa natureza democrática, a participación societaria constitúe un dos referentes centrais de análise para o presente estudo.

É neste sentido que nas páxinas que seguen se realizará unha aproximación ao xeito en que se formaliza o funcionamento dos órganos societarios definidos pola Lei de Cooperativas, e ás dinámicas de participación que se establecen nos mesmos; así como ás funcións da presidencia e a xerencia, en tanto que referentes na xestión deste tipo de empresas.

Dinámica nas asembleas.

Dicir en primeiro lugar que ao longo do ano 2006, período que toma como referencia o presente estudo, o número medio de asembleas que tiveron lugar nas cooperativas analizadas foi de 5,6. O que, de entrada, indicaría, na práctica unha frecuencia case bimensual.

Táboa 40. Número medio de asembleas en 2006

	Media por caso
2006	5,64

Os datos da táboa nº 41 permiten contrastar esta aseveración:

Así, conséntase que en 8 casos se ten realizado unha única asemblea; e, noutros 14, este órgano se tería convocado entre 2 e 4 veces. A maior parte das cooperativas tería realizado, por tanto, un número bastante reducido de xuntanzas do espazo asembleario no período analizado. Na banda contraria, merece a pena destacar un caso no que manifesta ter realizado 56 asembleas ao longo do ano 2006.

Pode valorarse, neste sentido, que a escasa frecuencia de asembleas podería visualizar unha dinámica de participación societaria feble. Cabe matizar que un 75% das cooperativas que so convocaron unha asemblea teñen entre 1 e 10 socios/as; polo que, nalgúns casos, poderían estar dando saída á participación societaria a través de canles de tipo informal. Dicur, igualmente, que a cooperativa na que se celebraron 56 asembleas sitúase no mesmo segmento.

Táboa 41. Número de asembleas 2006. Intervalos

	Reconto	Porcentaxe
1 asemblea	8	27,6
Entre 2 e 4	14	48,2
Entre 5 e 6	2	6,9
Entre 7 e 12	4	13,7
56 asembleas	1	3,5
Total	29	100,0

Na mesma liña, ten interese coñecer en qué medida as asembleas concitan a participación dos/das socios/as nas cooperativas.

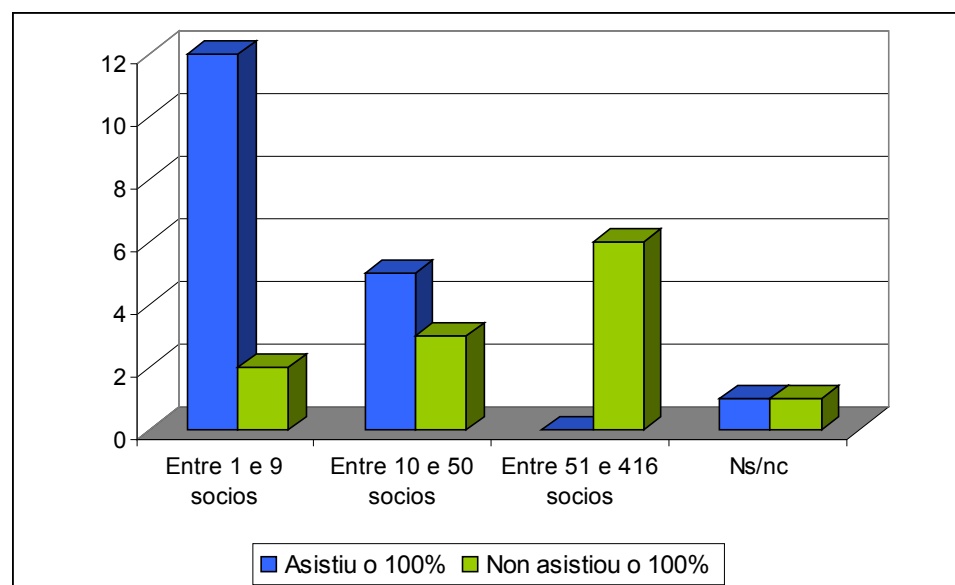
Táboa 42. Número medio de socios que asistiron a última asemblea

	Media por casos
Última asemblea	27,82

Táboa 43. Nivel de asistencia dos/das socios/as á última asemblea segundo tamaño societario da cooperativa

	Asistiu o 100% (reconto)	Non asistiu o 100% (reconto)
Entre 1 e 9 socios	12	2
Entre 10 e 50 socios	5	3
Entre 51 e 416 socios	0	6
Ns/nc		1
Total	17	11

Gráfico 14. Nivel de asistencia dos/das socios/as á última asemblea segundo tamaño societario da cooperativa



O Cooperativismo no mar: Evolución Histórica. Situación Actual e Potencialidades

A este respecto, destacar que a asistencia situouse no 100% dos/das socios/as en 17 casos; un 58,6% das cooperativas. Esta circunstancia rexistrouse entre aqueles casos que tiñan menos de 50 integrantes. Entre as restantes a porcentaxe de asistencia oscilou dun xeito variable arredor do 90-70% (4 casos), do 50% (4 casos) e do 25-30% (3 casos). Así, cabe valorar que no período avaliado se constata un nivel de asistencia moi significativo; o que parece visualizar, de entrada e cando menos, a capacidade de convocatoria das asembleas no proceso destas cooperativas.

Os datos manexados ate aquí permiten unha primeira aproximación obxectiva, sobre magnitudes básicas, ao funcionamento asembleario das cooperativas analizadas.

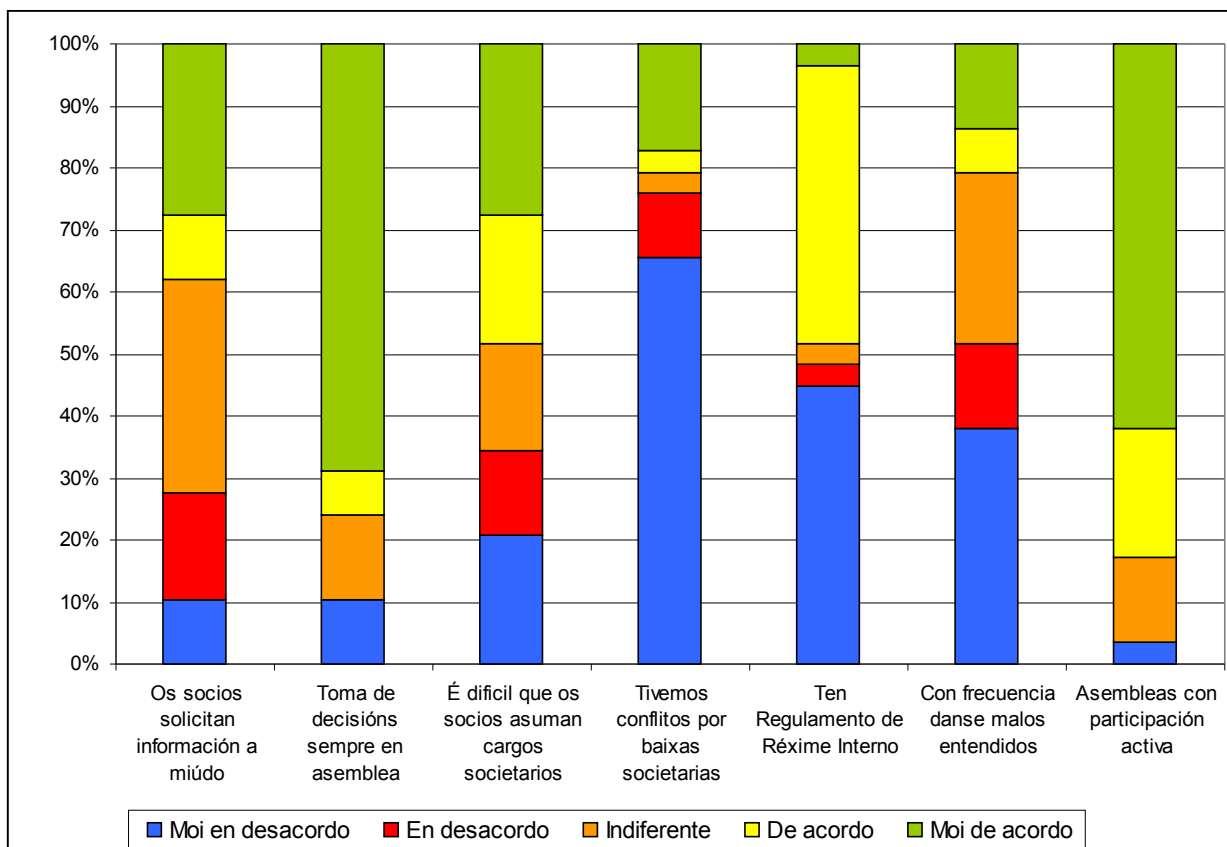
Ao obxecto de achegar unha perspectiva complementaria, solicitábase dos/das enquisados/as en cada cooperativa que valorasen en qué medida se manifestaban determinadas tendencias na participación societaria dos/das seus/súas socios e socias. Os datos resultantes, de natureza opinática, son descritos nas táboas nº 44 a 52.

Táboa 44. Dinámica societaria

	Moi en desacordo	En desacordo	Indiferente	De acordo	Moi de acordo	NS/NC	Total
Os socios solicitan información a miúdo	3	5	10	3	8	-	29
Toma de decisións sempre en asemblea	3	-	4	2	20	-	29
Ten Regulamento de Réxime Interno	13	1		1	13	1	29
Asembleas con participación activa	1	-	4	6	18	-	29
É difícil que os socios asuman cargos societarios	6	4	5	6	8	-	29
Tivemos conflitos por baixas societarias	19	3	1	1	5	-	29
Con frecuencia danse malos entendidos	11	4	8	2	4	-	29

Nota: Os datos son un reconto sobre o total de casos.

Gráfico 15. Dinámica societaria

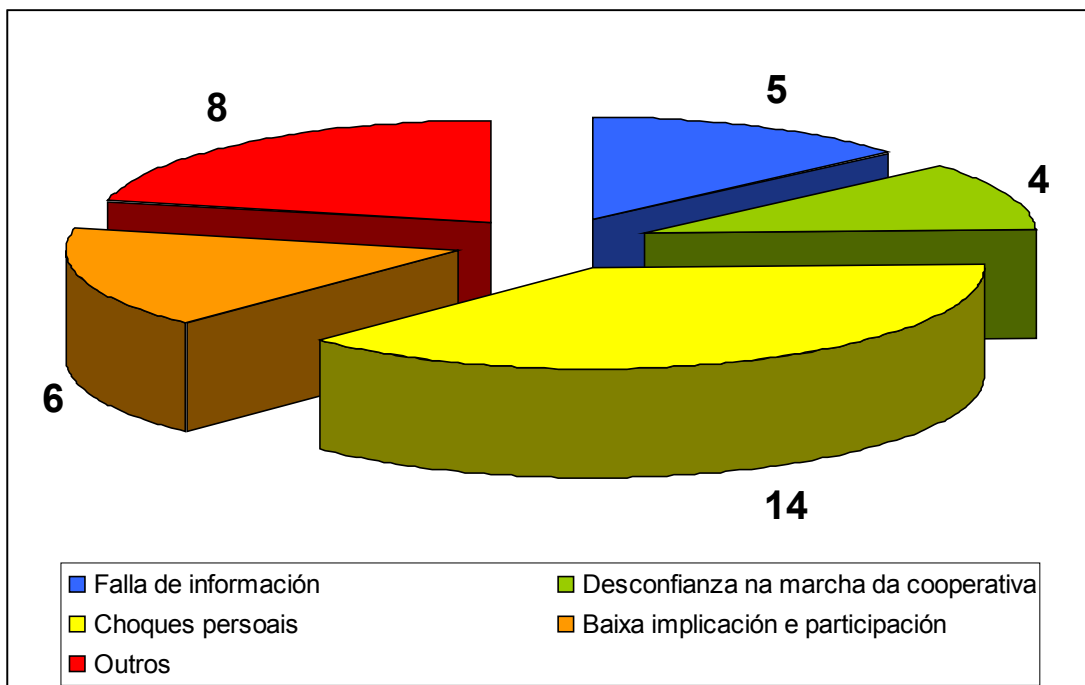


Táboa 45. Motivos da existencia de conflitos.

	Reconto	Porcentaxe
Falla de información	5	17,2%
Desconfianza na marcha da cooperativa	4	13,8%
Choques persoais	14	48,3%
Baixa implicación e participación	6	20,7%
Outros	8	27,6%

Nota: A Porcentaxe é sobre o total de casos (29 cooperativas). Esta pregunta ofrecía unha opción de resposta múltiple.

Gráfico 16. Motivos da existencia de conflitos. Reconto de casos



Táboa 46. Outras causas de conflitos

	Reconto	Porcentaxe
A marcha do traballo (erros habituais), o día a día	1	3,4
Baixa de socio	1	3,4
Baixas médicas	1	3,4
Competencia desleal. Desconfianza	1	3,4
Diferenzas de criterio	1	3,4
Discrepancias co concello	1	3,4
Malos entendidos	1	3,4
Tensión do traballo	1	3,4

Nota: A Porcentaxe é sobre o total de casos

Táboa 47. Existencia dun sistema formalizado de sanción de faltas

	Reconto	Porcentaxe
Non	10	34,5
Si	19	65,5
Total	29	100,0

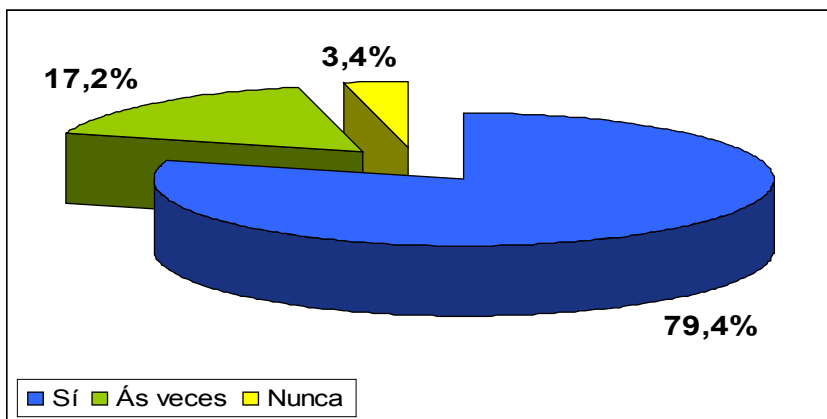
Táboa 48. Utilización do sistema formalizado de sanción de faltas

	Reconto	Porcentaxe
Non	21	72,4
Si	8	27,6
Total	29	100,0

Táboa 49. Levantamento de acta das reunións que se celebran

	Reconto	Porcentaxe
Si	23	79,4
Ás veces	5	17,2
Nunca	1	3,4
Total	29	100,0

Gráfico 17. Levantamento de acta das reunións que se celebran.
 Datos en porcentaxe



Táboa 50. A realización das actas é:

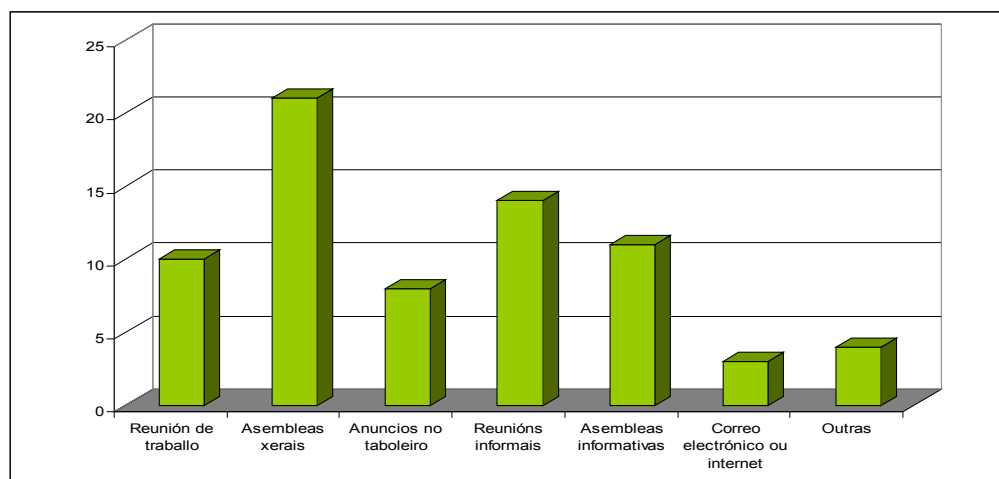
	Reconto	Porcentaxe
Externa	8	27,6
Interna	21	72,4
Total	29	100,0

Táboa 51. Canles de información empregados habitualmente

	Reconto	Porcentaxe
Reunión de traballo	10	34,5%
Asembleas xerais	21	72,4%
Anuncios no taboleiro	8	27,6%
Reunións informais	14	48,3%
Asembleas informativas	11	37,9%
Correo electrónico ou internet	3	10,3%
Outras	4	13,8%

Nota: A Porcentaxe é sobre o total de casos (29 cooperativas). Esta pregunta ofrecía unha opción de resposta múltiple.

Gráfico 18. Canles de información empregados habitualmente



Táboa 52. Outras canles de información

	Reconto	Porcentaxe
Circulares periódicas	1	3,4
Circulares por correo	1	3,4
Correo postal	1	3,4
Mensaxes de móbil sms	1	3,4

Nota: A Porcentaxe é sobre o total de casos (29 cooperativas)

Así, e a partir da opinión dos/das enquisados/as, é posible establecer as seguintes reflexións:

- Na maioría das cooperativas considérase que as asembleas teñen un protagonismo central, por canto nun 76% dos casos é o órgano que se reúne para tomar decisións.
- Cabe constatar que na maior parte dos casos se considera que nas asembleas existe unha participación activa dos/das socios/as.

- O feito de que se declare como unha práctica normalizada o levantamento de actas das asembleas parece dar conta dunha axeitada xestión administrativa do funcionamento asembleario. No mesmo sentido hai que valorar que a realización das actas sexa realizada, polo xeral, desde as propias cooperativas.
- Na medida en que constitúe unha aposta por unha mellor regulación da dinámica societaria, hai que valorar positivamente que case a metade das cooperativas dispoña dun Regulamento de Réxime Interno.
- Na mesma liña, hai que considerar o feito de que en 19 casos se dispoña dun sistema formalizado de sanción de faltas; aínda que a súa posta en práctica poda depender moito das circunstancias específicas de cada cooperativa, tal e como constatan os datos.
- Do mesmo xeito, e mais alá de como se valore a participación activa nos espazos asemblearios, cómpre destacar que tan só en 11 casos se manifeste que os/as socios/as soliciten información sobre a marcha da súa cooperativa de xeito regular. Esta cuestión pode ser interpretada dun xeito diferente segundo se entenda como síntoma dunha axeitada xestión da información por parte dos Consellos Reitores, ou como manifestación dunha implicación baixa dos membros das cooperativas no seu goberno.

- Afondando nesta consideración, hai que dar conta de que en 14 cooperativas se declara non existir unha disposición dos/das socios/as a asumir cargos societarios. Este dato podería estar dando conta dunha implicación limitada, que se traducirá, probablemente, en problemas para unha axeitada renovación dos órganos societarios.
- En todo caso, constatar que a fluidez da información depende, en gran medida, das dinámicas de interacción entre os/as socios/as. Por canto, as canles de información habitualmente empregadas son as xuntanzas; asembleas ou grupos de traballo. Tan só os taboleiros informativos aproximan a súa presenza aos espazos de xuntanza.
- A dinámica societaria maniféstase dun xeito moi palpable na presenza de conflitos ou no xeito en que se aborde o seu tratamento e resolución. De entrada, valorar como un índice de estabilidade o feito de que tan só en 6 casos se manifeste a existencia frecuente de “malos entendidos”.
- Con moita frecuencia, os conflitos nas cooperativas do mar están causados polas tensións que xorden na interrelación persoal. En todo caso, hai que destacar tamén o peso significativo que teñen, nalgunha destas empresas, as cuestións asociadas ás dinámicas de participación, á baixa implicación, á desconfianza na marcha da empresa e á falla de información; o que parece indicar, novamente, que nestes casos se manifesta unha necesidade de mellorar a dinamización e xestión dos procesos societarios. Destacar, así mesmo, que en 6 casos se manifesta a existencia de conflitos nalgún momento por mor da baixa dalgún/dalgunha socio/a.

Dinámica nos Consellos Reitores

Abordarase a continuación unha análise do funcionamento dos Consellos Reitores, seguindo as pautas que estruturaron as valoracións formuladas para a dinámica asemblearia.

É neste sentido que comezaremos por dar conta da frecuencia de xuntanza deste órgano nas cooperativas do mar. Así, constátase que no ano 2006, período de referencia para este estudo, as empresas enquisadas desenvolveron unha media de 11 xuntanzas. Por canto isto supón, na práctica, unha frecuencia practicamente mensual, este dato falaría, a priori, dun esforzo sostido de xestión dos procesos empresariais e societarios.

Táboa 53. Número medio de xuntanzas do Consello Reitor en 2006.

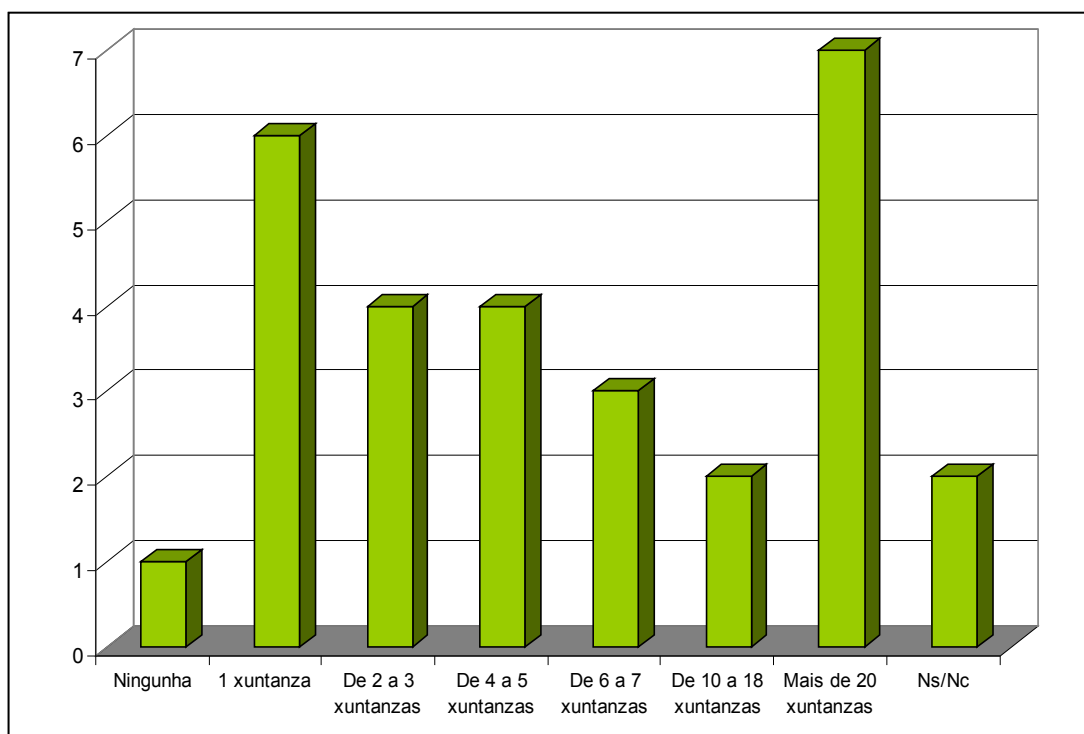
	Media por caso
2006	10,89

Neste sentido, os datos da táboa nº 54 permiten matizar esta aseveración, ao permitir coñecer en maior medida o xeito que se distribúe esta frecuencia nos distintos casos.

Táboa 54. Número de xuntanzas do Consello Reitor. Intervalos de frecuencia

	Reconto	Porcentaxe
Ningunha	1	3,5
1 xuntanza	6	20,7
De 2 a 3 xuntanzas	4	13,8
De 4 a 5 xuntanzas	4	13,8
De 6 a 7 xuntanzas	3	10,3
De 10 a 18 xuntanzas	2	6,9
Mais de 20 xuntanzas	7	24,1
Ns/Nc	2	6,9
Total	29	100,0

Gráfico 19. Número de xuntanzas do Consello Reitor. Intervalos de frecuencia



Así, constátase que un número significativo de cooperativas mostra en realidade unha menor frecuencia de xuntanza do Consello Reitor; por canto nun caso este órgano non se ten convocado, en 6 casos o fixo nunha única ocasión, e, en 4 casos, o fixo entre 2 e 3 veces. Doutra banda, destaca tamén o número de cooperativas que manifesta unha frecuencia superior ás 20 xuntanzas.

Noutra orde de cousas, cómpre incidir na menor presenza das mulleres nos Consellos Reitores, en canto que órganos de representación e xestión societaria; así o fan constar os datos recollidos na táboa nº 55, corroborando as reflexións que, ao respecto da cuestión do xénero, establecíamos en páxinas anteriores.

Táboa 55. Número medio de membros do Consello Reitor

	Media por caso
Homes	5,54
Mulleres	1,52
Total	5,79

O número medio de membros dos Consellos Reitores ronda as 6 persoas, aínda que, como se detalla na táboa nº 56, o caso mais frecuente sexa o de que estes órganos contén co mínimo número e perfil de membros establecidos pola normativa vixente.

Táboa 56. Número de membros totais do Consello Reitor. Intervalos.

	Reconto	Porcentaxe
2 a 3 membros	12	41,4
De 4 a 6	7	24,1
De 7 a 10	6	20,7
Máis de 10	4	13,8
Total	29	100,0

Nota: Establécese a posibilidade de dous únicos membros do consello reitor cando o número de socios da cooperativa é de tres.

Na medida en que exista unha dinámica de renovación dos integrantes dos Consellos Reitores, poderase interpretar como a manifestación dunha implicación e participación activa dos/das socios/as no proceso da cooperativa.

É neste sentido que ten interese constatar que nos actuais Consellos integrase un promedio próximo aos 4 membros reelixidos; o que, de entrada, podería apuntar cara unha certa dificultade de renovación dos órganos xestores nalgunha destas cooperativas.

Táboa 57. Número medio de membros reelixidos do anterior Consello Reitor.

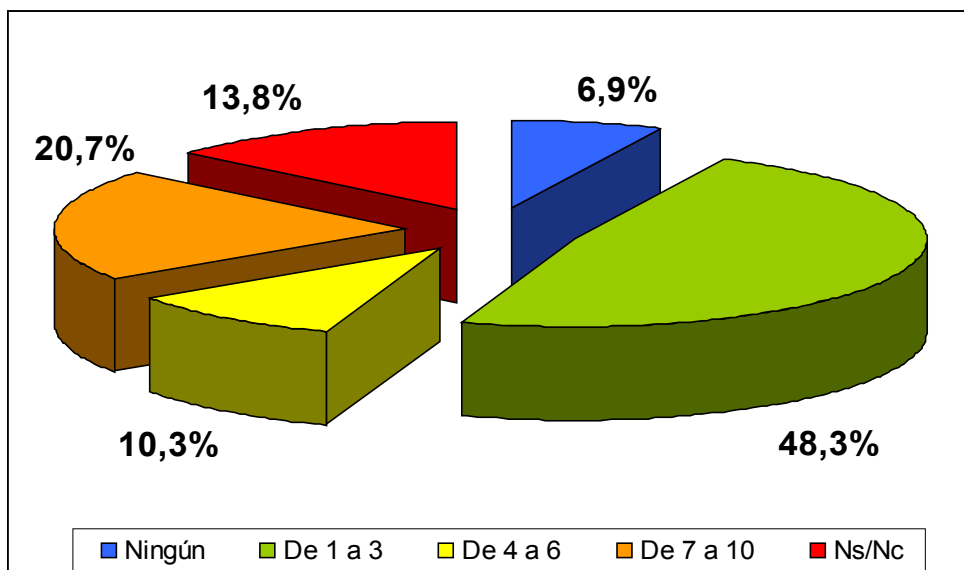
	Media
En relación ao anterior Consello Reitor	3,80

A táboa nº 58 permite intuír que a tendencia foi a manter a permanencia dunha proporción significativa dos/das membros dos Consellos.

Táboa 58. Número de membros reelixidos do anterior Consello Reitor. Intervalos.

	Reconto	Porcentaxe
Ningún	2	6,9
De 1 a 3	14	48,3
De 4 a 6	3	10,3
De 7 a 10	6	20,7
Ns/Nc	4	13,8
Total	29	100,0

Gráfico 20. Número de membros reelixidos do anterior Consello Reitor. Intervalos. Datos en porcentaxes



Afondando nesta valoración, hai que dar conta de que nun 34,4% das cooperativas aquí analizadas (10 casos) procedeuse á reelección da totalidade de membros que conformaban o anterior consello reitor. Incidir, igualmente, en que tan só en 4 casos se renovou este órgano na súa totalidade.

Destacaremos, finalmente, unha cuestión que corrobora, dalgún xeito, que as cooperativas do mar tenden a manter ao día as súas obrigas rexistras; por canto na práctica totalidade dos casos declárase que os cargos sociais están inscritos no Rexistro de Cooperativas.

Táboa 59. Cooperativas que teñen inscritos os cargos sociais no Rexistro de Cooperativas

	Reconto	Porcentaxe
Non	1	3,4
Si	28	96,6
Total	29	100,0

A figura da Presidencia

O número medio de Presidentes/as que tiveron as cooperativas ao longo da súa existencia sitúase próximo ás 3 persoas.

Táboa 60. Número medio de presidentes da cooperativa

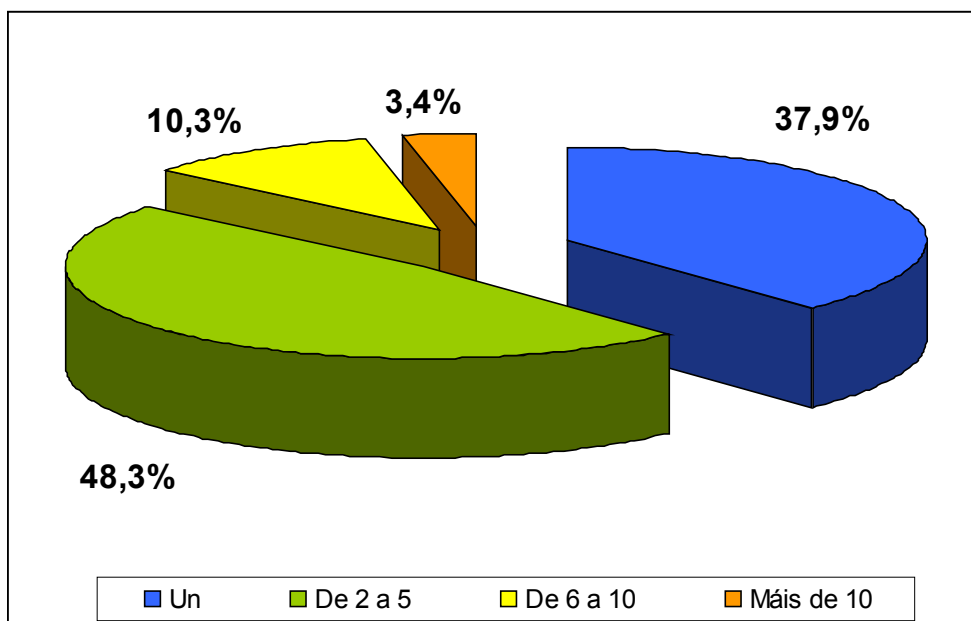
Media por caso
3,14

Segundo os datos recollidos na táboa nº 61, case a metade das cooperativas tivo entre 2 e 5 presidentes ao longo da súa actividade, sendo tamén moi significativo o número daquelas que manteñen á mesma persoa nas funcións presidenciais desde o inicio da súa actividade.

Táboa 61. Número de presidentes da cooperativa. Intervalos

	Reconto	Porcentaxe
Un	11	37,9
De 2 a 5	14	48,3
De 6 a 10	3	10,3
Máis de 10	1	3,4
Total	29	100,0

Gráfico 21. Número de presidentes da cooperativa. Intervalos. Datos en porcentaxes



As táboas nº 62 a 64 ofrecen a posibilidade de afondar nesta liña de análise.

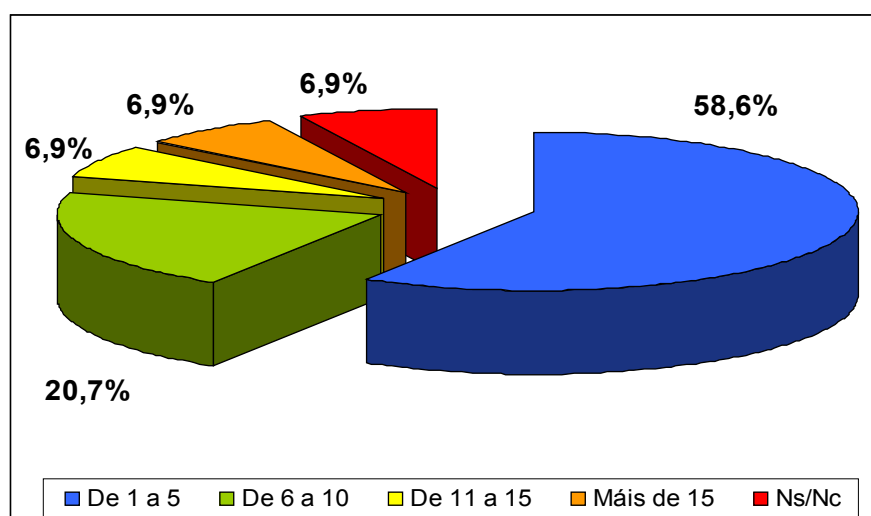
Táboa 62. Antigüidade media do presidente actual e número de veces reelixido.

	Media
Antigüidade (en anos)	6,52
Veces reelixido	1,96

Táboa 63. Antigüidade do presidente segundo intervalo de anos.

	Reconto	Porcentaxe
De 1 a 5	17	58,6
De 6 a 10	6	20,7
De 11 a 15	2	6,9
Máis de 15	2	6,9
Ns/Nc	2	6,9
Total	29	100,0

Gráfico 22. Antigüidade do presidente segundo intervalo de anos.
Datos en porcentaxes



Táboa 64. Número de veces de reelección do presidente segundo intervalo

	Reconto	Porcentaxe
Ningunha	5	17,2
De 1 a 2	11	37,9
De 3 a 5	7	24,1
De 6 a 10	1	3,4
Ns/Nc	5	17,2
Total	29	100,0

Así, constaremos que os/as presidentes/as das cooperativas teñen unha antigüidade media de 6,5 anos, e un promedio de dúas reeleccións. Na práctica, isto é así para un número significativo de cooperativas, aínda que destacan tamén o peso daquelas que asumiron a reelección entre 3 e 5 veces.

Para un maior detalle, salienta que é no grupo das cooperativas fundadas entre 1990 e 1999 no que é máis visible a antigüidade dos/das presidentes/as; por canto nun 33% (3 casos) das mesmas levan 8 anos nesta función, e ate 12 e 15 anos nun 22%. Por contra, entre as que foron constituídas en anos anteriores destaca o feito de que nun 55,5% dos casos a presidencia non teña máis de 5 anos de antigüidade no cargo.

A este respecto cabe concluír, por tanto, que en liña xerais existe unha regular dinámica de renovación dos/das socios que asumen a presidencia.

En todo caso, e atendendo unha vez mais á cuestión de xénero, hai que salientar que a presenza da muller no desempeño das funcións de presidencia é mínima no momento actual; corroborando, unha vez mais, as tendencias manifestadas, a este respecto, en páxinas anteriores.

Táboa 65. Xénero do presidente actual

	Reconto	Porcentaxe
Home	24	82,8
Muller	5	17,2
Total	29	100,0

As cooperativas que teñen a unha muller na presidencia poden adscribirse, en dous casos, ao subsector de “venta polo miúdo de peixe e marisco”, e nun caso, respectivamente, aos de “comercialización de produtos do mar ao por maior”, “estiba e desestiba” e “outros servizos ao sector da pesca e o marisqueo”.

A figura da xerencia.

No mesmo sentido hai que valorar o feito de que a xerencia recaia, en maior medida, en homes, tal e como se visualiza na táboa nº 66.

Non obstante, o feito mais destacable ao respecto das funcións de xerencia é que ate un 69% das cooperativas declara non ter unha persoa dedicada, especificamente, ás funcións de xerencia.

Táboa 66. Xénero do xerente actual

	Reconto	Porcentaxe
Home	7	24,1
Muller	2	6,9
Non teñen	20	69,0
Total	29	100,0

Nos casos en que existe a figura do/da xerente, cómpre destacar que a tendencia é a manter a súa estabilidade no posto, por canto a antigüidade media sitúase practicamente nos 9,5 anos. Así o manifestan as táboas nº 67 e 68.

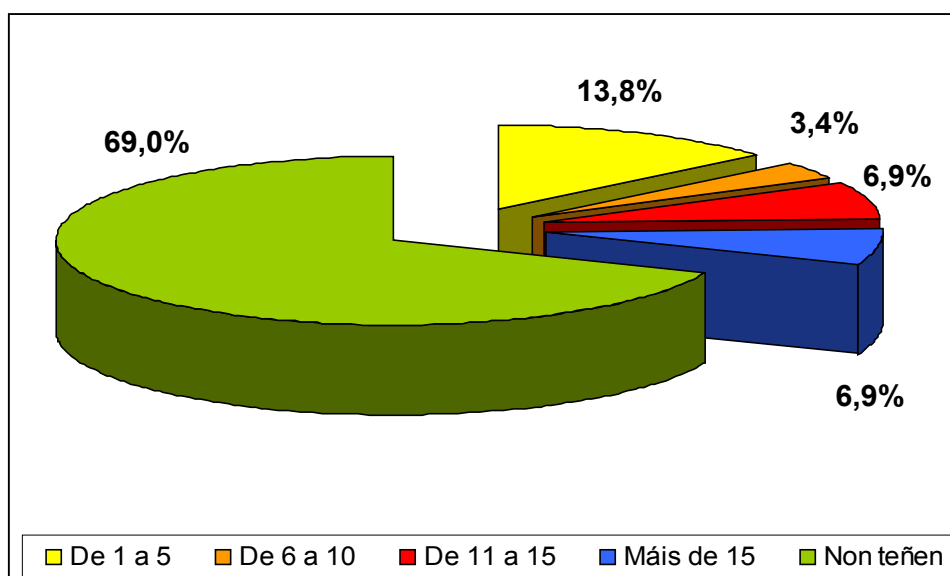
Táboa 67. Antigüidade media en anos do xerente actual

Media
9,44

Táboa 68. Antigüidade media do xerente segundo intervalo de anos

	Reconto	Porcentaxe
De 1 a 5	4	13,8
De 6 a 10	1	3,4
De 11 a 15	2	6,9
Máis de 15	2	6,9
Non teñen	20	69,0
Total	29	100,0

Gráfico 23. Antigüidade media do xerente segundo intervalo de anos.
 Datos en porcentaxes



Por canto pode ter interese coñecer o perfil de cualificación das persoas que teñen a responsabilidade da xerencia na actualidade, salientaremos que os casos identificados repártense, na maior parte dos casos e dun xeito mais ou menos equilibrado, entre aqueles que teñen estudos universitarios e aqueles que teñen estudos de formación profesional.

Táboa 69. Nivel de estudos do xerente actual

	Reconto	Porcentaxe
Universitarios	4	13,8
F.P. Bacharelato	3	10,3
Outros	2	6,9
Non teñen xerente	20	69,0
Total	29	100,0

Peso principal no desempeño de áreas clave do proceso cooperativo.

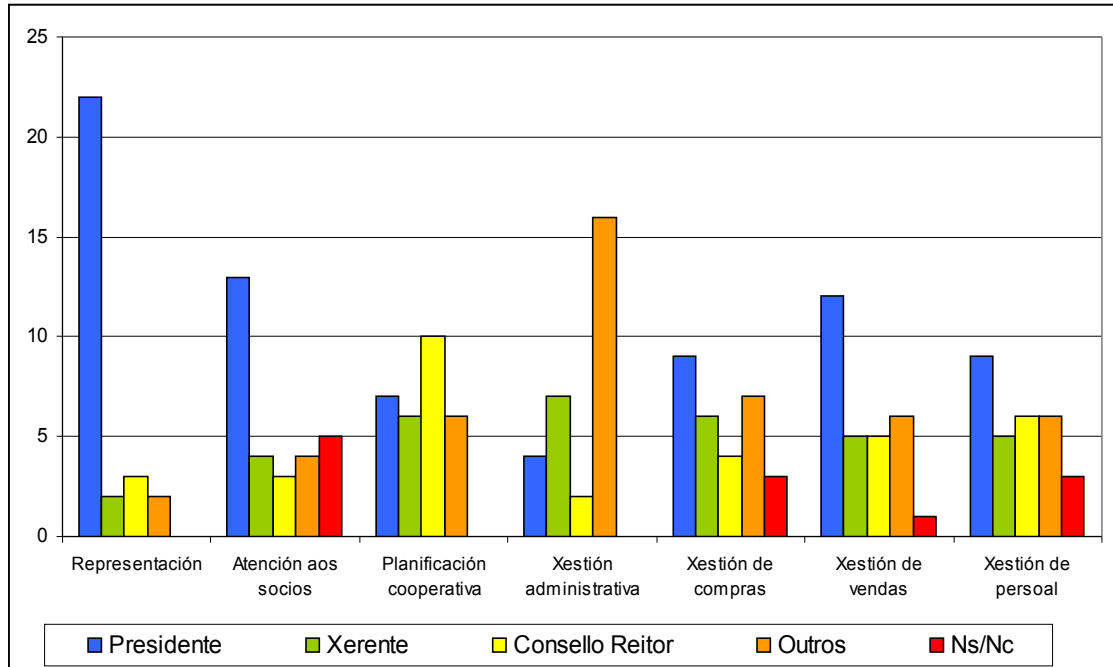
Unha vez realizada unha aproximación á estrutura dos órganos e ás funcións de goberno societario, así como a súa dinámica, ten sentido afondar nesta liña de análise e coñecer en qué medida o que podemos entender como áreas clave da xestión do proceso cooperativo recaen en figuras determinadas. É con este obxecto que na táboa nº 70 se recollen unha serie de valoracións dos/das enquisados/as.

Táboa 70. Peso principal na execución das seguintes áreas de actuación

		Reconto	Porcentaxe
Representación	Presidente	22	75,9%
	Xerente	2	6,9%
	Consello Reitor	3	10,3%
	Outros	2	6,9%
	Ns/Nc	0	,0%
Atención aos socios	Presidente	13	44,8%
	Xerente	4	13,8%
	Consello Reitor	3	10,3%
	Outros	4	13,8%
	Ns/Nc	5	17,2%
Planificación cooperativa	Presidente	7	24,1%
	Xerente	6	20,7%
	Consello Reitor	10	34,5%
	Outros	6	20,7%
	Ns/Nc	0	,0%
Xestión administrativa	Presidente	4	13,8%
	Xerente	7	24,1%
	Consello Reitor	2	6,9%
	Outros	16	55,2%
	Ns/Nc	0	,0%
Xestión de compras	Presidente	9	31,0%
	Xerente	6	20,7%
	Consello Reitor	4	13,8%
	Outros	7	24,1%
	Ns/Nc	3	10,3%
Xestión de vendas	Presidente	12	41,4%
	Xerente	5	17,2%
	Consello Reitor	5	17,2%
	Outros	6	20,7%
	Ns/Nc	1	3,4%
Xestión de persoal	Presidente	9	31,0%
	Xerente	5	17,2%
	Consello Reitor	6	20,7%
	Outros	6	20,7%
	Ns/Nc	3	10,3%

Nota: A Porcentaxe é sobre o total de casos (29 cooperativas)

Gráfico 24. Peso principal na execución das seguintes áreas de actuación



Os datos recollidos, de carácter opinático, permiten o establecemento das seguintes reflexións a este respecto:

- Na maior parte dos casos, a función de representación da cooperativa fronte a terceiros recae, sobre todo, na presidencia.
- No que toca á atención aos socios, a responsabilidade recaería sobre a presidencia como moita frecuencia, aínda que nalgúns casos pode ser unha atribución central dos/das xerentes ou do Consello Reitor.
- A planificación do proceso cooperativo estaría mais repartida; por canto serían con maior frecuencia os Consellos Reitores os que levarían o peso principal, seguidos polo/a presidente, e o/a xerente.

- A xestión de persoal recae principalmente no plano interno da cooperativa, aínda que, con moita frecuencia, en funcións non especializadas; así, en moitos casos sería responsabilidade principal do presidente ou do Consello Reitor, non figurando a xerencia como suxeito referente nalgunha das cooperativas que contan con esta figura.
- Nesta mesma liña, a xestión administrativa estaría externalizada en mais da metade dos casos, sendo, en menor medida, o/a xerente a figura que a asumiría con maior frecuencia, seguido polos/as presidentes/as e Consellos Reitores. Constátase, deste xeito, que a xestión administrativa recae, por regra xeral, en perfís de certa especialización.
- A xestión de compras segue unha pauta diferente; aínda que está principalmente externalizada nun 24,1% dos casos, tende a ser asumida desde o plano interno da cooperativa; por canto a responsabilidade principal recae sobre a presidencia, a xerencia e, en moita menor medida, sobre o conxunto do Consello Reitor.
- O mesmo cabe dicir da xestión de vendas; por canto é unha das responsabilidades principais dos/das presidentes/as no 41,4% dos casos, ou dos/das xerentes ou do Consello Reitor, con menor frecuencia.

8.5 FORMACIÓN

A formación nas empresas cooperativas enténdese como un recurso que debe incidir tanto na introdución de elementos de mellora profesional e adaptación aos novos retos de mercado, como na capacidade destas empresas para desenvolver unha xestión dos procesos societarios axeitada á súa natureza.

É por isto que cómpre destacar o feito de que a maior parte das cooperativas aquí analizadas declaren que os/as seus/súas socios/as participan en actividades de formación; tal e como se recolle na táboa nº 71.

Táboa 71. Participación dos/as socios/as da cooperativa en actividades de formación

	Reconto	Porcentaxe
Non	6	20,7
Sí	23	79,3
Total	29	100,0

Esta formación oríentase, na maior parte dos casos, cara temáticas relacionadas coa actividade profesional que desenvolve cada empresa, e, en menor medida, cara ás novas tecnoloxías e a cualificación ao respecto dos procesos cooperativos. Cómpre destacar, tamén, que a prevención de riscos laborais foi obxecto de formación en 7 cooperativas; por canto, aínda sendo un número reducido de casos, pode apuntar cara unha preocupación crecente ao respecto desta temática.

Táboa 72. Tipo de formación recibida

	Reconto	Porcentaxe
Cooperativa	8	27,6%
Sectorial	16	55,2%
Novas tecnoloxías	9	31,0%
Outros	12	41,4%

Nota: A Porcentaxe é sobre o total de casos (29 cooperativas). Esta pregunta ofrecía unha opción de resposta múltiple.

Táboa 73. Outro tipo de formación recibida

	Reconto	Porcentaxe
"Xestión empresarial e marketing",...	1	3,4
Calidade, MA, PRL	1	3,4
normativa, fileteado, carnes	1	3,4
Prevenção Riscos Laborais	7	24,1
Seguridade	1	3,4
xornadas, curso pescaturismo	1	3,4

Nota: A Porcentaxe é sobre o total de casos (29 cooperativas)

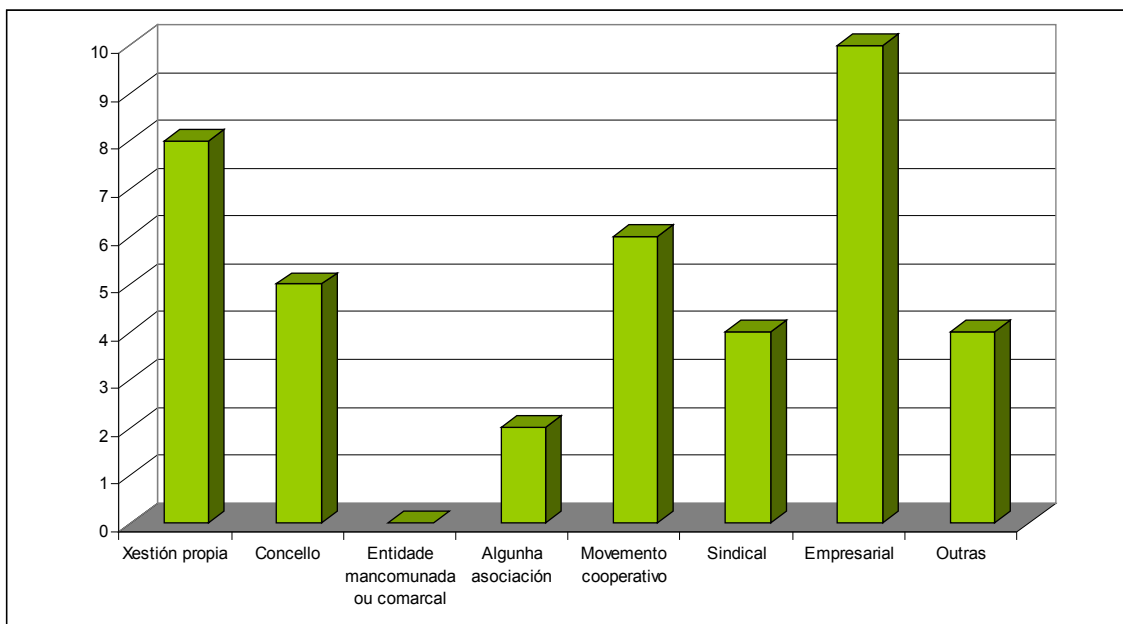
As actividades formativas foron xestionadas principalmente a través de entidades empresariais, desde os recursos propios da cooperativa ou desde algunha das entidades que agrupan ao movemento cooperativo. Mostran unha menor presenza a este respecto outras entidades como os Concellos, as asociacións, os sindicatos ou a Consellería de Pesca.

Táboa 74. Formas de impartición da formación

	Reconto	Porcentaxe
Xestión propia	8	27,6%
Concello	5	17,2%
Entidade mancomunada ou comarcal	0	,0%
Algunha asociación	2	6,9%
Movemento cooperativo	6	20,7%
Sindical	4	13,8%
Empresarial	10	34,5%
Outras	4	13,8%

Nota: A Porcentaxe é sobre o total de casos (29 cooperativas). Esta pregunta ofrecía unha opción de resposta múltiple.

Gráfico 25. Formas de impartición da formación



Táboa 75. Outras formas de impartición da formación

	Reconto	Porcentaxe
Consellería de Pesca	4	13,8

Nota: A Porcentaxe é sobre o total de casos (29 cooperativas)

Nos casos en que se declara non ter desenvolvido accións formativas, explícanse como factores causais a falla de interese e, en menor medida a falla de ofertas formativas en relación á actividade das cooperativas ou o descoñecemento.

Táboa 76. Causas de non ter recibido formación

	Reconto	Porcentaxe
Por descoñecemento	1	3,4
Falta de interese	3	10,3
Falta de tempo	0	0
Outras	2	6,9

Táboa 77. Outras causas de non ter recibido formación

	Reconto	Porcentaxe
Non hai activ. de formación en relación co traballo	2	6,8

8.6 NOVAS TECNOLOXÍAS DA INFORMACIÓN E A COMUNICACIÓN

Do mesmo xeito, as tecnoloxías de información e comunicación constitúen un recurso asociado ao exercicio normalizado da actividade empresarial en calquera ámbito de actividade. É por iso que cómpre entrar a analizar en qué medida están presentes no ámbito do cooperativismo do mar.

Táboa 78. Número medio e suma total de dispositivos que ten a cooperativa

	Media por caso	Suma total de casos
PC	4,90	103
Portátil	1,38	18
Modem	1,61	29
Escáner	1,13	9
Impresoras	5,00	90
Lector CD-ROM	5,25	105
Lector DVD	4,80	72
Gravadoras	2,93	44
Dispositivos de almacenamento	1,43	20
Outros	2,78	25

Táboa 79. Outros dispositivos cos que conta a cooperativa

	Porcentaxe
Básculas	3,4
Básculas electrónicas	3,4
Etiquetadoras	3,4
Fax e Fotocopiadora	3,4
Multifunción	10,3
Proxecto vídeo; etiquetadora	3,4

Nota: A Porcentaxe é sobre o total de casos (29 cooperativas)

Tal e como dan a entender as táboas nº 78 e 79, cabe considerar que existe unha dotación xeralizada do que sería a infraestrutura mais básica na xestión da empresa; PC, impresoras, etc.

Sinalar, non obstante, que ate en 11 cooperativas se declare non ter conexión a Internet, tal e como recolle a táboa anexa.

Táboa 80. Disposición na cooperativa de conexión a internet

	Reconto	Porcentaxe
Non	11	37,9
Sí	18	62,1
Total	29	100,0

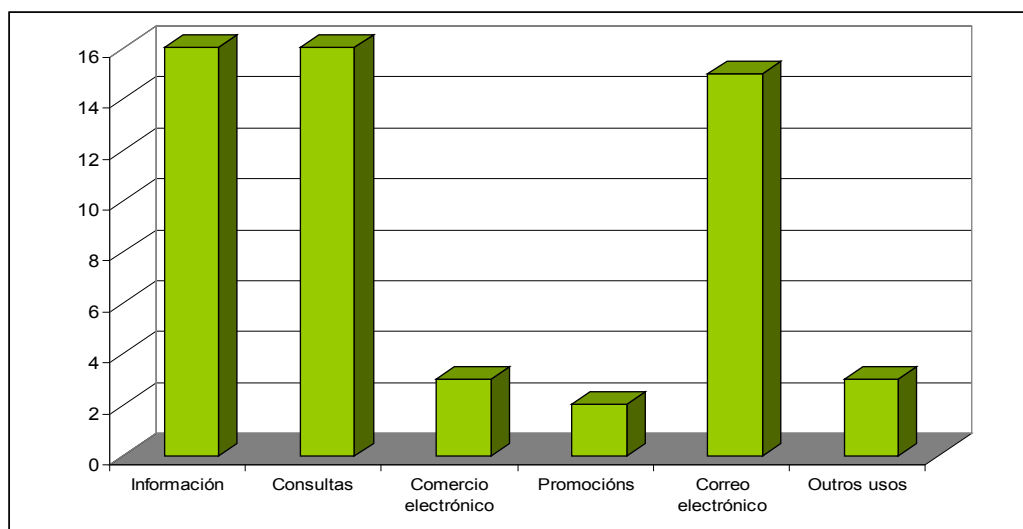
A este respecto, ten interese coñecer cal é o aproveitamento que realizan as cooperativas do mar da rede web; podendo constatar que nunha proporción moi significativa das mesmas decláranse como usos principais a procura de información, a realización de consultas e a xestión de comunicacións vía correo electrónico.

Táboa 81. Utilización de internet

	Reconto	Porcentaxe
Información	16	55,2
Consultas	16	55,2
Comercio electrónico	3	10,3
Promocións	2	6,9
Correo electrónico	15	51,7
Outros usos	3	10,3

Nota: A Porcentaxe é sobre o total de casos (29 cooperativas). Esta pregunta ofrecía unha opción de resposta múltiple.

Gráfico 26. Utilización de internet



Táboa 82. Outros usos de internet

	Reconto	Porcentaxe
Informes á Xunta: Relación SPP	1	3,4
Xestión bancaria	1	3,4
Xestión Fiscal	1	3,4
Total	29	100,0

8.7 ASOCIACIONISMO

O asociacionismo conforma unha dimensión da actividade empresarial que pode reverter no establecemento de sinerxias e estratexias de intercooperación con outras entidades; que contribúan a un maior éxito na propia actividade, así como á concreción de respostas concertadas ás grandes problemáticas e retos do sector do mar.

No caso do ámbito cooperativo, enténdese que a vertebración é unha estratexia moi necesaria por canto contribúe a dotalo de peso e capacidade de interlocución fronte outros axentes, así como á promoción deste tipo de empresas. Deste xeito, a forza do movemento cooperativo no sector do mar pode medirse, entre outras cousas, pola súa presenza nos diferentes espazos de agrupación cooperativos ou sectoriais.

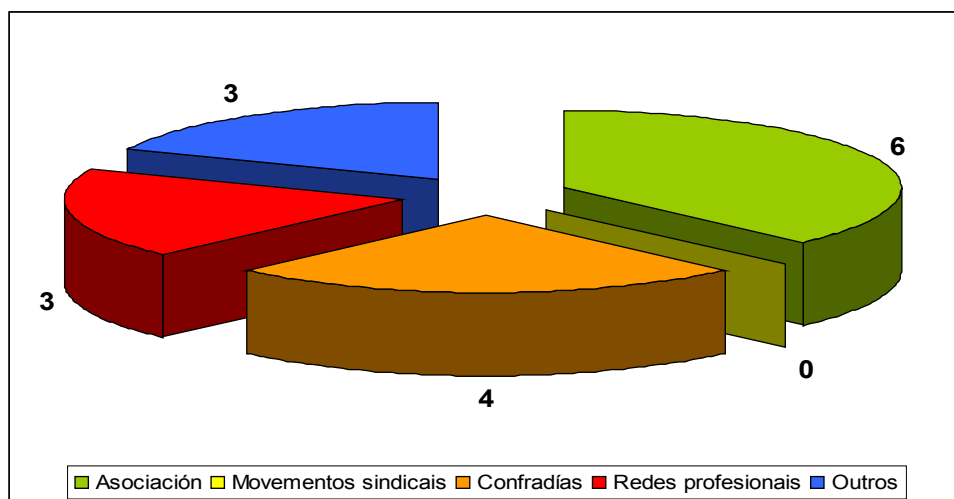
A este respecto, e a partir dos datos que reflicten as táboas nº 83 a 85, cabe valorar que as cooperativas aquí analizadas non presentan un nivel moi elevado de integración en movementos asociativos ou de intercooperación. Por canto en poucos casos se afirma pertencer a algún tipo de asociación, rede profesional ou, mesmo, a algunha confraría. E por canto tan só nun 34,5% dos casos se visualiza a integración nalgunha fórmula de intercooperación; sendo a maioritaria unha asociación de cooperativas.

Táboa 83. Integración das cooperativas do mar noutras organizacións

	Reconto	Porcentaxe
Asociación	6	20,7
Movements sindicais	0	,0
Confrarías	4	13,8
Redes profesionais	3	10,3
Outros	3	10,3

Nota: A Porcentaxe é sobre o total de casos (29 cooperativas). Esta pregunta ofrecía unha opción de resposta múltiple.

Gráfico 27. Integración das cooperativas do mar noutras organizacións.
 Reconto de casos



Táboa 84. Outros tipo de organizacións

	Reconto	Porcentaxe
Clúster Naval Aclunaga	2	6,9
UCOMAR	1	3,4

Nota: A Porcentaxe é sobre o total de casos (29 cooperativas)

Táboa 85. Integración das cooperativas do mar nalguna fórmula de intercooperación

	Reconto	Porcentaxe
Non	19	65,5
Sí	10	34,5
Total	29	100,0

Nota: A Porcentaxe é sobre o total de casos (29 cooperativas)

Táboa 86. Fórmulas de intercooperación nas que se integran

	Reconto	Porcentaxe
Asociación de cooperativas	9	31,0
Cooperativas de segundo grado	1	3,4
Intercooperación económica con outras cooperativas	0	0

8.8 CALIDADE, MEDIO AMBIENTE, SEGURIDADE E HIXIENE NO TRABALLO

Noutra orde de cousas, a enquisa ás cooperativas do mar entraba a coñecer en qué medida asumían unha xestión activa de tres aspectos que teñen un peso crecente na actividade no sector do mar: a calidade, o medio ambiente e a hixiene e seguridade no traballo.

Políticas de calidade e medio ambiente

En relación aos dous primeiros, hai que concluír que son relativamente poucos os casos nos que se ten implantada algunha política de calidade ou de medio ambiente; conforme aos datos recollidos nas táboas nº 87 e 88.

Táboa 87. Implantación dalgunha política de calidade nas cooperativas

	Reconto	Porcentaxe
Non	21	72,4
Sí	8	27,6
Total	29	100,0

Táboa 88. Implantación dalgunha política de xestión medioambiental nas cooperativas

	Reconto	Porcentaxe
Non	21	72,4
Sí	8	27,6
Total	29	100,0

Salvo en dous casos, no resto das cooperativas a implantación de políticas de calidade vai acompañada de boas prácticas en xestión medioambiental. O feito de que existan estas políticas non implica que estean documentadas por escrito en todas as cooperativas, nin que existan procedementos e instrucións de traballo ao respecto.

Detallar, tamén, as seguintes cuestións a este respecto:

- As cooperativas en que se declara dispor dunha política de calidade teñen como obxecto de actividade: en 4 casos, a comercialización ao por maior (57,1% do total de casos adscritos ao subsector); nun caso, a acuicultura (25% do total de casos adscritos subsector); nun caso, a estiba e desestiba (33% do total de casos adscritos ao subsector); e, en 2 casos, a construción e reparación naval (50% dos casos adscritos a este subsector).

O Cooperativismo no mar: Evolución Histórica. Situación Actual e Potencialidades

- As cooperativas en que se declara dispor dunha política de medio ambiente teñen como obxecto de actividade: en 3 casos, a comercialización ao por maior (42,9% do total de casos adscritos a este subsector); nun caso, a venta polo miúdo (25% dos casos adscritos a este subsector); nun caso, a acuicultura (25% dos casos adscritos a este subsector); e, en 3 casos, a construción e reparación naval (75% dos casos adscritos a este subsector).

Xestión de residuos

Por canto ten unha vinculación directa co impacto medio ambiental da súa actividade, ten interese afondar no coñecemento do xeito en que se afronta a xestión dos residuos que se producen.

Dicir, neste sentido, que dous terzos das cooperativas analizadas manifestan realizar algún tipo de xestión de residuos. Nas táboas anexas detállanse cáles son estes e de que xeito se afronta a súa xestión.

Táboa 89. Tipos de residuo

	Reconto
Restos de laboreo, cunchas	4
Augas residuais	1
Residuos metálicos	4
Residuos animais	2
Plásticos	7
Redes ou cabos	2
Resíduos urbanos	5
Aceites de sentinas-minerais	6
Papel e cartón	3
Pilas	1
Tóner, tinta	2
Animais de acuicultura	1

Táboa 90. Xestores autorizados

	Reconto
Reutilización en fincas	2
Valorización como subproduto	1
Empresas de reutilización-reciclaxe de metais	3
Concello	6
Autoridade Portuaria-Portos de Galicia	7
Empresas xestoras de residuos MARPOL	5
Empresa suministradora	1
Tratamento e xestión en depuradora propia	1
Punto limpo	1
Empresa xestora de residuos perigosos	1

Os residuos urbanos ou asimilables son xestionados a través dos concellos ou, no caso de empresas que están ubicadas nos portos, pola Autoridade Portuaria correspondente. Así mesmo, a Autoridade Portuaria ten tamén contedores específicos para o depósito de redes, cabos e similares.

Atendendo á realidade nos diferentes subsectores identificados, cabe sinalar as seguintes cuestións:

- O subsector das empresas armadoras cooperativas, así como os de “construción e reparación naval”, “acuicultura” e “venta polo miúdo de peixe e marisco”, son aqueles nos que se realiza unha maior xestión de residuos. Pola contra, as empresas que adscribimos aos de “estiba e desestiba” e “comercialización de produtos do mar ao por maior” son as que manifestan realizar unha menor xestión a este respecto; debido a que non producen de xeito directo, sendo os/as seus/súas socios/as produtores/as os/as que se fan cargo da xestión de residuos.
- Os aceites de sentinas constitúen a tipoloxía de residuos perigosos mais abundante entre as cooperativas do mar. Cinco das empresas manifestaron xestionar estes residuos a través dun xestor autorizado; neste sentido, cómpre sinalar que só tres das persoas entrevistadas coñecían o nome da empresa xestora de residuos MARPOL á que entregaban os aceites de sentina. Estes residuos son propios, ben das empresas armadoras que funcionan baixo a forma xurídica de cooperativa, ben das cooperativas que agrupan a armadores e ofrecen este servizo.

- Os residuos mais abundantes nas empresas de construción e reparación naval son os metálicos, presentes en tres das catro cooperativas dedicadas a esta actividade. Estes residuos son xestionados por empresas privadas. O caso restante declara non traballar en instalacións propias, ao operar vía subcontratas; polo que ao desenvolver a súa actividade nos talleres do cliente, este é o que se encarga da xestión dos residuos producidos.
- No caso das cooperativas que se dedican á acuicultura, os residuos específicos son restos das actividades de laboreo; como cuncha de moluscos, cabos, materia orgánica ou peixes mortos. Os cabos son depositados nos contedores habilitados para ese fin pola Autoridade Portuaria nos portos. A cuncha de moluscos, e outra materia orgánica, é entregada, nun dos casos, a unha empresa especializada, mentres que noutro óptase provisionalmente por doala a particulares interesados en empregala nos campos. Nesta última empresa, estase a estudar xestionar estes residuos a través dunha empresa especializada. Cabe sinalar o caso concreto da eliminación dos peixes que morren nas instalacións de engorde que, como indica a lei, son xestionados por un axente autorizado de residuos perigosos. Dúas das empresas de acuicultura entregan os residuos recuperables -papel, cartón vidro e plásticos- a empresas especializadas na súa recollida e/ou transporte.
- As empresas de comercialización producen maioritariamente residuos urbanos ou asimilables. No caso das cooperativas que comercializan moluscos, cabe sinalar que non se producen residuos de cuncha, xa que só actúan como intermediarias; o residuo é producido polas instalacións das persoas socias, que son os que teñen a obriga de xestionalo. As cooperativas de venda polo miúdo tampouco se encargan dos residuos que xeran os seus socios.

O Cooperativismo no mar: Evolución Histórica. Situación Actual e Potencialidades

- As empresas de estiba e desestiba non xeran ningún tipo especial de resíduo relacionado coa súa actividade.
- En xeral, cabe salientar que se detectou un enorme descoñecemento sobre a clasificación e formas de xestión dos diversos residuos producidos polas diferentes actividades do sector. Neste sentido, pódese dicir que en xeral non hai, por parte dos profesionais da pesca, a percepción de que a súa actividade produza residuos que necesiten ser xestionados de forma específica. Por exemplo, os armadores das embarcacións da pesca de baixura recoñecen como un resíduo, con unha xestión específica, os aceites de motor da embarcación pero non ocorre o mesmo cos restos de redes, nasas...

Certificación da implantación de sistemas:

Conforme ao exposto anteriormente, parece lóxico constatar que tan só un escaso número de cooperativas teñen certificada a implantación de sistemas de xestión da calidade, sistemas de xestión medioambiental ou de xestión da prevención de riscos laborais por algunha das normas estándar.

En concreto, trátase de dúas cooperativas que operan no subsector da construción e reparación naval, e dunha adscrita á actividade de comercialización de produtos de acuicultura.

Táboa 91. Tipo de Certificación por parte das cooperativas

	Reconto	Porcentaxe
Calidade	3	10,35%
Medio ambiente	1	3,45%
Prevenición de riscos laborais	0	0,00%
Non ten	25	86,20%
Total	29	100%

Nos casos en que se ten optado por unha certificación, vincúlase, sobre todo, ao campo da calidade.

En todo caso, esta cuestión non semella ser unha preocupación xeralizada para as cooperativas aquí analizadas, por canto tan só en 3 casos se declara a intención de iniciar un proceso de certificación.

Táboa 92. Iniciación nas cooperativas dalgún proceso de certificación

	Reconto	Porcentaxe
Non	26	89,7
Sí	3	10,3
Total	29	100,0

Siniestralidade:

No que toca á cuestión da siniestralidade no traballo, destacar que segundo os datos recollidos na táboa nº 93 os accidentes rexistrados no exercicio da súa actividade se concretaron, fundamentalmente, en baixas leves; sendo o promedio de 10,9 casos nos últimos 5 anos.

Cabe destacar que a meirande parte dos accidentes se concentra nas empresas dedicadas á construción e reparación naval e á estiba e desestiba; sendo os mais frecuentes as lesións osteomusculares.

É salientable, así mesmo, que nos últimos 5 anos non se produciu ningún accidente con resultado de perda de vidas humanas.

Táboa 93. Número medio de accidentes e suma total dos rexistrados nas cooperativas nos últimos cinco anos

	Media	Suma
Accidentes con baixas leves	10,95	219
Accidentes con baixas graves	0,60	6
Accidentes con baixas moi graves	0,00	0
Accidentes mortais	0,00	0

Prevención de riscos laborais:

Ao respecto de cómo se organiza a prevención de riscos laborais nas cooperativas do mar, constatar que na maior parte dos casos acódesse a un servizo de prevención alleo. É a modalidade adoptada polo conxunto das cooperativas que se adscriben aos subsectores de “estiba e desestiba”, “empresas armadoras” e “construción e reparación naval”. Tamén é o sistema que escolleron o 50% dos casos adscritos aos de “venta polo miúdo de peixe e marisco” e “acuicultura” que xestionan a prevención de riscos laborais.

Con respecto á designación de traballadores para o desenvolvemento de labores preventivos, destacar que se trata dunha opción minoritaria, que só se concreta nalgunha empresa de “construción e reparación naval” e de “comercialización de produtos do mar ao por maior”.

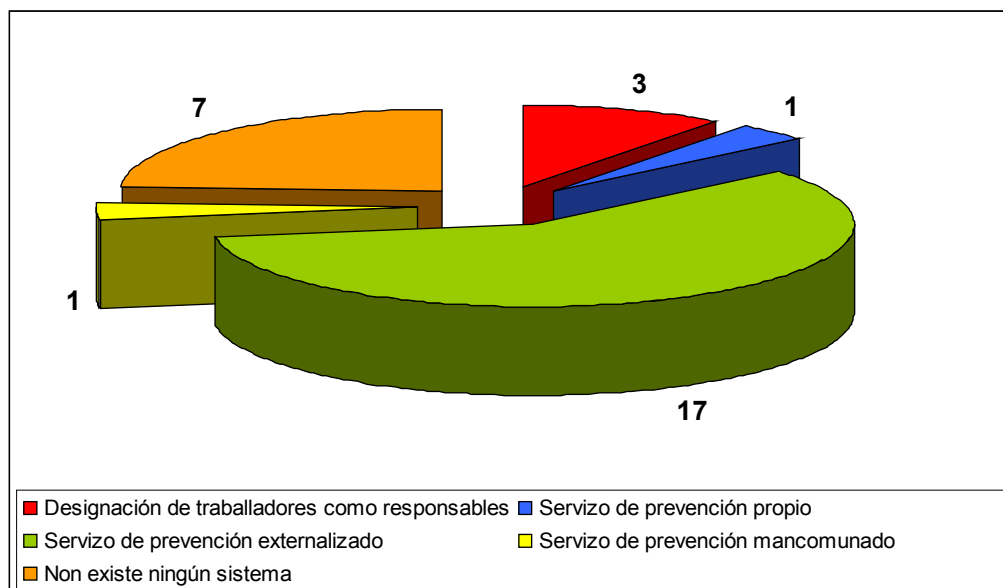
Cabe incidir que existe un certo número de sociedades cooperativas, nos subsectores de “comercialización de produtos do mar ao por maior”, “venta polo miúdo de peixe e marisco”, de “acuicultura” e “outros servizos ao sector da pesca e marisqueo” que non xestionan a prevención de riscos laborais.

Só existe unha sociedade cooperativa que teña organizado un servizo de prevención de riscos laborais propio. Cómpre aclarar, neste caso, que este servizo se ofrece a todos aqueles armadores do sector pesqueiro, sexan ou non sexan socios da cooperativa; como un servizo de prevención de riscos laborais mancomunado.

Táboa 94. Modalidade de organización da prevención da cooperativa

	Reconto	Porcentaxe
Designación de traballadores como responsables	3	10,34%
Servizo de prevención propio	1	3,45%
Servizo de prevención externalizado	17	58,62%
Servizo de prevención mancomunado	1	3,45%
Non existe ningún sistema	7	24,14%
Total	29	100%

Gráfico 28. Modalidade de organización da prevención da cooperativa.
 Reconto de datos



Táboa 95. Actividades preventivas levadas a cabo

	Reconto	Porcentaxe
Plan de prevención	21	72,4%
Avaliación inicial de riscos laborais	20	69,0%
Planificación preventiva	17	58,6%
Plan de emerxencia	17	58,6%
Subministración de e.p.i	17	58,6%
Normas de seguridade para cada posto de traballo	15	51,7%
Resultados de controles de vixilancia da saúde	20	69,0%

Nota: A Porcentaxe é sobre o total de casos (29 cooperativas). Esta pregunta ofrecía unha opción de resposta múltiple.

No que toca ás actividades preventivas que levan a cabo as cooperativas, destacan como as mais frecuentes a avaliación inicial de riscos e o plan de prevención. Resulta curioso o feito de que a planificación da actividade preventiva sexa levada a cabo por un número menor de empresas que as que teñen realizada a avaliación inicial de riscos e o plan de prevención.

Entre os subsectores, cabe salientar:

- Pola maior implantación de actividades preventivas, o “de construción e reparación naval”, e o “de estiba e desestiba”; por canto a totalidade das cooperativas realizan controis periódicos de vixilancia da saúde, e teñen elaborada a avaliación inicial de riscos laborais, o plan de prevención e a correspondente planificación da actividade preventiva. Ademais, tres de cada catro destas empresas teñen definidas normas de seguridade para os distintos postos de traballo e subministran equipos de protección individual aos seus traballadores.
- Tamén resaltan as empresas armadoras e as de “comercialización de produtos do mar ao por maior” no que toca ao epígrafe de controis da vixilancia. Neste caso, a maioría das persoas entrevistadas facían referencia aos recoñecementos médicos periódicos obrigatorios para o embarque ao que son sometidos os traballadores das embarcacións de pesca e auxiliares de acuicultura. Pola contra, en tanto que un factor negativo, destaca o feito de que as empresas armadoras non subministren os equipos de protección individual aos seus traballadores, sendo estes os que deben facerse cargo dos custos da roupa de traballo e equipos de protección.

Remataremos este epígrafe abordando dúas cuestións que, dalgún xeito, poden aportar unha visión, limitada en todo caso, de en qué medida as cooperativas incorporan elementos de previsión ante o futuro na xestión do seu proceso empresarial.

Participación en actividades de I+D+i:

Así, dunha banda, dar conta de que a participación en actividades de I+D+i con outras entidades, sexan Públicas ou privadas, non parece ser moi relevante. Son as cooperativas que operan no subsector da acuicultura, ou prestan servizo a este tipo de empresas, aquelas que destacan en maior medida a este respecto.

Táboa 96. Realización de actividades conveniadas de I+D+i

	Reconto	Porcentaxe
Non	24	82,8
Sí	5	17,2
Total	29	100,0

Cobertura de seguro de perda de produción:

Doutra banda, e, nun plano mais básico, constatar que a meirande parte das empresas cooperativas analizadas carecen dun aseguramento que cubra a perda de produción. Dicur a este respecto, que no ámbito da comercialización ao por maior e da construción e reparación naval (50% das cooperativas en cada subsector) é onde mais se ten concretado esta decisión.

Táboa 97. Disposición dalgún seguro que cubra a perda da produción

	Reconto	Porcentaxe
Non	22	75,9
Sí	7	24,1
Total	29	100,0

Naqueles casos en que a actividade se vincula ao engorde de moluscos este seguro é preceptivo, polo que si que se conta co mesmo; sen embargo, hai que ter en conta que este seguro é contratado polas persoas ou empresas que ostentan a titularidade da concesión, e non polas entidades cooperativas que os agrupan a fin de prestarlles servizos comúns; de comercialización, etc.

Os produtores entrevistados resaltaron o feito de que, para que o seguro se faga cargo das perdas neste tipo de empresa, a perda de produción debe ser total; o que o converte nunha ferramenta pouco útil, na práctica.

9 Descrición dos Datos da Enquisa ás Cooperativas do Mar segundo Subsectores

Presentase a continuación unha descrición das cooperativas do mar que foron analizadas neste estudo, presentando os factores que as caracterizan a partir do tipo de actividade que desenvolven. Preténdese, deste xeito, aportar unha visión detallada que permita coñecer en qué medida as casuísticas específicas as condicionan en cada caso.

Do mesmo xeito que para a análise xeral, para realizar a análise sectorial as cooperativas do mar foron agrupadas nos seguintes subsectores:

- ◆ Empresas armadoras baixo fórmula cooperativa
- ◆ Comercialización
- ◆ Acuicultura
- ◆ Estiba e Desestiba
- ◆ Servizos ao sector da pesca e o marisqueo
- ◆ Reparación naval

Conforme esta clasificación, os resultados obtidos nesta análise serán detallados por separado para cada un dos subsectores identificados.

9.1 SUBSECTOR DAS EMPRESAS ARMADORAS BAIXO A FÓRMULA COOPERATIVA

Neste apartado analizaremos as seguintes cooperativas:

EMPRESAS ARMADORAS BAIXO FÓRMULA COOPERATIVA

- O Cantiño, S. Coop. Galega
- Rimopesca, S. Coop. Galega

Cabe destacar, en primeiro lugar, que o número de empresas armadoras constituídas seguindo o modelo cooperativo é anecdótico: das entidades armadoras que xestionan a flota galega de baixura, a meirande parte son traballadores autónomos. Con respecto ás entidades que operan na flota de altura, a maior parte das empresas están constituídas como sociedades limitadas o anónimas.

As dúas cooperativas armadoras realizan actividades de pesca de baixura no caladoiro Nacional Cantábrico-Noroeste. Trátase de empresas familiares que posúen unha soa embarcación, e realizan os desembarques das capturas diariamente.

Unha das embarcacións posúe permiso de explotación para tres artes e a outra para dúas, que alternan ao longo do ano. A maioría das artes representadas son artes menores.

A tipoloxía dos socios da cooperativa é a de traballadores autónomos que se agrupan baixo esta fórmula xurídica a fin de realizar a explotación conxunta dunha embarcación. Trátase de microempresas, cun número medio de 3,5 traballadores.

9.2 SUBSECTOR DA COMERCIALIZACIÓN

Abordaremos a análise das cooperativas dedicadas á comercialización de produtos do mar baixo dúas perspectivas: por unha banda, aquelas cooperativas de venda polo miúdo e, por outra, as cooperativas que levan a cabo a comercialización de produtos do mar ao por maior. Deste xeito, a distribución por grupos será a seguinte:

VENDA POLO MIÚDO	COMERCIALIZACIÓN AO POR MAIOR
• Mercamorrazo, S. Coop. Galega	• Amegrove S. Coop. Ltda.
• Mariñeira, S. Coop. Galega	• Artesanos do mar S. Coop. Galega
• Mercado de Abastos, S. Coop. Galega	• Mar de Lira S. Coop. Galega
• Donas Peixe, S. Coop. Galega	• Egrome, S. Coop. Galega
	• Socomgal, S. Coop. Galega
	• Ostrea Sanxenxo S. Coop. Galega
	• Mexilloneira de Bueu, S. Coop. Galega

Cooperativas de venda polo miúdo

Nesta análise sectorial só se inclúen as cooperativas Mercamorrazo, S. Coop. Galega, Donaspeixe, S. Coop. Galega e Mariñeira, S. Coop. Galega. Non se trata a información proporcionada por Mercado de Abastos, S. Coop. Galega, xa que só se refire á xestión administrativa dunha praza de abastos, non das entidades que a conforman.

Cabe sinalar que a información proporcionada polas cooperativas de venda polo miúdo reflicte a actividade realizada directamente polas socias individualmente, non pola propia sociedade cooperativa.

Estas cooperativas naceron, nalgún caso, para dar solucións de cotización á Seguridade Social ás persoas que as fundaron, e como ferramenta de xestión dunha praza de abastos, noutro. Realmente, excepto neste último caso no que a cooperativa presta servizos administrativos aos usuarios da praza, algúns deles socios da cooperativa, os socios das cooperativas non realizan un traballo cooperativizado senón que cada un realiza a actividade de forma independente, aporta unha cantidade periódica en concepto de cota para afrontar os gastos da asesoría e do persoal contratado, si fora o caso.

As persoas socias das tres cooperativas analizadas realizan venda directa ao consumidor, a través dos seus postos nas prazas de abastos, polo que os seus produtos teñen unha distribución eminentemente local.

Advírtese certa diminución do número de mercados potenciais, que poderían ser abordados conxuntamente a través da estrutura da cooperativa. As estratexias de funcionamento individual das persoas socias fai que se perdan estas capacidades.

As persoas socias das cooperativas compran os produtos individualmente nas lonxas para despois facer a venda directa ao consumidor. Os subministradores destes produtos son todo tipo de entidades que realizan a primeira venda en lonxa. Aínda que as persoas representantes sinalan ás asociacións de produtores como principal subministrador, ao que se refiren realmente é ao feito de que as vendedoras minoristas adquirenos na lonxa. É realmente difícil determinar de que tipo de entidades proceden eses produtos, aínda que cabe supoñer, pola tipoloxía de desembarques que se realiza na zona da Península do Morrazo, que é onde están implantadas estas cooperativas, que sexan pequenos produtores autónomos.

A actividade realizada polas socias da cooperativa é a de venda en fresco polo miúdo de produtos do mar. A súa presentación lévase a cabo por especies, no mostrador, e a manipulación que realizan redúcese ao escamado e eviscerado do peixe, que posteriormente depositan en bolsas de plástico para o seu transporte polos clientes. Ao respecto desta cuestión, as persoas entrevistadas manifestaron non realizar ningún tipo de envasado, pois non consideran relevante a súa presentación en bolsas.

No tocante á existencia de problemas legais no desenvolvemento da actividade profesional, as persoas representantes das cooperativas entrevistadas consideran que non existen barreiras ou atrancos deste tipo.

Cooperativas de comercialización ao por maior

As cooperativas analizadas dedícanse todas elas á comercialización de produtos do mar ao por maior. Destas sete empresas, seis poñen no mercado a produción individual dos seus socios, titulares de viveiros flotantes dedicados á acuicultura de mexillón e ostra, ou persoas habilitadas para a extracción de moluscos do medio natural. Por tanto, nestas cooperativas a explotación non é unha actividade que se leve a cabo baixo o modelo cooperativo; os medios de produción están en mans dos titulares das concesións ou habilitacións para a extracción de recursos mariños, que canalizan a través da cooperativa a distribución e venda de produtos. Ademais, estas sociedades cooperativas prestan outro tipo de servizos aos socios, como pode ser o de asesoramento xurídico e empresarial, convenios con empresas para a adquisición de produtos ou servizos a prezos mais competitivos, suministro de materias primas, etc...

Por último, sinalar que sí hai unha cooperativa de comercialización de produtos do mar no que a produción está cooperativizada. O modelo que segue é o de cooperativa de traballo asociado, na que as persoas socias explotan e fan transformación dos recursos en conxunto, de xeito que o beneficio se reparte finalmente entre as mesmas.

En definitiva, podemos considerar dous modelos de cooperativas do mar adicadas á comercialización ao por maior: por unha parte, o conxunto formado por aquelas cooperativas que funcionan como *entidades prestadoras de servizos* e, por outra, a cooperativa de traballo asociado que se adica á comercialización de produtos do mar, creada como unha *fórmula de autoemprego* para as persoas socias.

O Cooperativismo no mar: Evolución Histórica. Situación Actual e Potencialidades

Abordaremos a continuación a análise dos procesos de comercialización que levan a cabo as cooperativas de comercialización de produtos ao por maior. Cabe sinalar, en primeiro lugar, a grande disparidade existente entre as diferentes cooperativas, tanto no número de persoas socias como no volume de negocio.

A empresa cooperativa tipo analizada realiza a primeira venda de produtos a depuradoras ou cocedoiros e, o seu mercado xeográfico principal é autonómico. Este perfil corresponde a catro das cinco cooperativas de comercialización de produtos de acuicultura en batea, xa que a finalidade principal da sexta cooperativa deste tipo é distribuír ao mercado internacional os produtos das persoas socias e importar materia prima.

Polo demais, advírtese unha dispersión dos clientes diana do conxunto das cooperativas, xa que entre todas tocan diversos sectores do mercado: a venda en lonxa, subministro á industria conserveira, venda directa ao cliente, restauración, cocedoiros e depuradoras e exportadores. Pola contra, non existe unha grande variedade de clientes-tipo para cada empresa, senón que cada unha centra os seus esforzos principalmente nun segmento concreto de mercado.

Resulta relevante o feito de que o ámbito xeográfico destas empresas se restrinxa á comunidade autónoma, e que só unha das empresas estudadas neste capítulo realice exportacións.

Con respecto á cantidade de mercadoría posta á venda e ao volume de facturación, as especies que xeran maiores ingresos son os moluscos bivalvos, concretamente o mexillón. A cifra de negocio xerada polo resto de grupos (equinodermos, poliquetos e algas) é anecdótica no conxunto da análise, pero importante para a sociedade cooperativa que leva a cabo a súa venda. Cabe sinalar a grande desviación da media, tanto con respecto ao volume de venda como ao volume de facturación, dada a alta variabilidade entre as cooperativas estudadas.

Destaca como maioritario o subministro de produtos procedentes de traballadores autónomos, que se da en seis das sete cooperativas, tal e como era previsible, xa que un dos principais obxectivos deste tipo de entidades é dar saída ao mercado á produción dos pequenos produtores.

En maior ou menor medida, todas as cooperativas realizan algún tipo de envasado do produto que comercializan. En xeral, o grao de manipulación é menor nas empresas que comercializan moluscos bivalvos procedentes de extracción ou acuicultura, xa que se limita ao envasado en sacos de rede para a venda en fresco, antes ou despois da súa depuración. Nun destes casos, a empresa participa doutra sociedade creada para levar a cabo a transformación do produto, que se comercializa cocido, pasteurizado e precociñado en diferentes presentacións. Outra das empresas dedícase principalmente á extracción de gónada de ourizo, que posteriormente elaboran os seus clientes. Neste caso, o envasado redúcese a unha presentación óptima para o envío do produto en condicións hixiénico sanitarias axeitadas.

Case a metade das cooperativas do mar atoparon trabas legais no desenvolvemento das súas actividades. Este problema non se da nas cooperativas de comercialización de mexillón. Nos outros casos os problemas circunscríbense a dúas cuestións principais: lentitude administrativa e existencia de restricións na lexislación á hora de desenvolver a actividade. Estas restricións refírense, por un lado, á dificultade que atopan aqueles produtores que pretenden facer unha pequena transformación e manipulación en terra das súas capturas, á hora de cotizar á Seguridade Social. A extracción dos recursos mariños, para os que é preceptivo que a persoa estea en posesión dun permiso de explotación, esixe a adscrición ao Réxime Especial de Traballadores do Mar da Seguridade Social. Por outra parte, o feito de levar a cabo a manipulación en terra dos produtos capturados obriga á persoa a darse de alta no Réxime Xeral da Seguridade Social, o cal resulta, canto menos, complicado desde o punto de vista da tramitación administrativa, pois non existen criterios comúns a todas as delegacións territoriais ao respecto de poder compatibilizar ámbolos réximes. Ademais, existe a complicación adicional de que a renovación dos permisos de explotación para a extracción de recursos a pé esixe que a actividade marisqueira sexa o medio fundamental de vida da persoa, o cal limita os ingresos que poida percibir desde a cooperativa.

No subsector do cultivo de ostra en batea atopamos outra limitación, relativa á autorización de especies para cultivo. Segundo os entrevistados, a especie autorizada actualmente nos viveiros flotantes é a ostra plana *Ostrea edulis*, e non existen autorizacións para o cultivo en batea da ostra rizada *Crassostrea gigas*. Isto provoca un problema de competencia aos produtores, que vén como comunidades limítrofes, como Asturias ou a zona norte de Portugal poden levar a

cabo este cultivo libremente, mentres que aquí está consentido na práctica, pero non autorizado legalmente. Este feito provoca que non se invista capital nas explotacións a fin de modernizalas ou facelas mais rendibles, xa que non hai garantías de que nun momento dado se obrigue a cumprir a normativa e teñan que cambiar o cultivo de ostra rizada polo realmente autorizado que é de ostra plana, menos rendible.

9.3 SUBSECTOR DA ACUICULTURA

Neste apartado analizaremos as seguintes cooperativas:

ACUICULTURA

- Loitamar, S. Coop. Galega
- Sanmertolameu, S. Coop. Galega
- Cooculmar, S. Coop. Galega
- Ría de Arousa, S. Coop. Galega

Neste capítulo analizaranse separadamente os datos proporcionados por dúas cooperativas de cultivo en gaiolas (unha de rodaballo e outra de polbo), unha de cultivo en batea e outra de cultivo en substrato areoso. Evidentemente o sistema de traballo das empresas vai ser diferente, xa que tamén o son as instalacións e os procesos produtivos. Pola contra, os rasgos comúns serán a ubicación no dominio público marítimo terrestre e a actividade xeral, que é de engorde de peixes, cefalópodos ou moluscos.

Das catro cooperativas que se dedican ao subsector de acuicultura, dúas están situadas na Ría de Vigo (engorde de polbo e rodaballo), unha na Ría de Arousa (cultivo de bivalvos en substrato areoso) e outra no Golfo Ártabro (cultivo de mexillón en batea).

Como nota xeral, todas as instalacións de engorde das cooperativas de acuicultura de moluscos están situadas en zonas de calidade de auga tipo B, polo que os produtos destinados á venda directa teñen que ser depurados antes do seu consumo, ou ben reparqueados en zonas con calidade de auga tipo A antes da súa comercialización. A modalidade de comercialización dos produtos das cooperativas de acuicultura é diversa, son existe unha pauta concreta. Vai depender, fundamentalmente, do tipo de recurso que exploten. É de destacar o feito de que ningunha das catro cooperativas chegan co seu produto directamente ao consumidor ou á restauración, senón que todas elas empregan intermediarios.

O control e vixilancia das instalacións e cultivos revélase como unha tarefa primordial das cooperativas de cultivo, debido á proliferación de roubos. No caso das instalacións de criadouro, o control tamén é fundamental para evitar mortalidades.

Como característica común aos distintos sistemas de produción podemos destacar as perdas causadas por enfermidades, parasitos ou mortalidades nos distintos cultivos. Polo demais, a problemática que sofren as distintas empresas de acuicultura con respecto aos seus propios cultivos ten como característica principal a especificidade: dependendo do tipo de cultivo, atoparemos un ou outro problema principal. No caso dos moluscos bivalvos, os episodios de alta concentración de biotoxinas no medio. No engorde de polbo resulta

limitante o abastecemento de alevíns para poder levar a cabo a actividade. Na acuicultura de mexillón, a proliferación de depredadores. É de destacar que ningunha das empresas acusa problemas por lentitude no crecemento dos individuos.

Cultivo en substrato areoso

A cooperativa aquí encadrada conta cunha superficie de explotación de aproximadamente 32.896,5 m² en unha zona con unha calidade da auga tipo B. Esta cooperativa conta con 48 socios cooperativistas, dos que 38 realizan ademais explotación na autorización administrativa dunha confraría veciña. Na autorización administrativa da cooperativa realizase actividade produtiva durante todos os meses excepto en xaneiro e outubro.

A cooperativa conta ademais con 30 embarcacións, realmente propiedade dos socios cooperativistas que realizan marisqueo a flote, actividade residual na cooperativa por ter pouco terreo onde realizala.

As especies que se extraen, ameixa fina, ameixa xapónica, ameixa babosa, berberecho son vendidas de forma conxunta no punto de venda autorizado. As diferentes tarefas que realizan os socios son de forma diaria a vixilancia, de forma quincenal a extracción, control de capturas, sementeiras e vendas mensualmente a limpeza dos bancos marisqueiros.

A hora de xestionar a explotación atopan problemas legais relativas a produción e a comercialización dos seus produtos xa que consideran que existen restricións na Lei de Pesca, desprotección administrativa e sobre todo lentitude administrativa na tramitación dos expedientes.

Cultivo en batea

A cooperativa aquí referida explota tres bateas de mexillón ubicadas nun mesmo polígono, con clasificación tipo B da calidade de auga, na ría de Sada. Para realizar os desprazamentos e as tarefas nas bateas a cooperativa conta cunha embarcación inscrita na 4ª lista.

As diferentes tarefas que realizan os socios son a de recolección de mexilla cada 4 ou 5 anos e as de encordado e desdobres unha vez ao ano.

O mexillón, que alcanza a talla comercial aos 18 meses do desdobre, é extraído 40 ou 45 días o longo do ano e a súa comercialización realízase con depuradoras e cocedoiros. Neste sentido non comercializan ningún mexillón con Denominación de Orixe Protexida xa que esta figura aínda está en espera de desenvolvemento regulamentario.

Os subministros necesarios para a realización da actividade son: a maquinaria precisa para os traballos na batea (encordado, clasificación, desdobres...), o material do embalaxe, o combustible e as cordas de cultivo.

Os socios desta cooperativa atópanse con determinados problemas en canto o uso do espazo marítimo no que está ubicada a explotación como o do roubo do recurso, a existencia de pouca profundidade na zona polo que se moven as bateas co mar de fondo, e non poden empregar produtos antideslizantes nas bateas xa que son contaminantes. A hora de desenvolver as tarefas de produción teñen problemas por falta de lexislación xa que hai incompatibilidade entre a alta no réxime especial do mar e o réxime xeral polo que hai problemas a hora de simultanear os traballos na cooperativa e na embarcación propia.

Engorde de peixe en gaiolas

A explotación desta cooperativa que se adica ao engorde de peixe atópase ubicada no Polígono A, cuadrícula 16 do Distrito de Redondela. Comprende 536 gaiolas de 6 x 6 m que contén cunha media de 600 Kg por gaiola.

Esta cooperativa conta con 7 embarcacións inscritas na 4ª e 7ª lista utilizadas para a realización das diferentes tarefas da actividade: alimentación e clasificación dos individuos, limpeza das gaiolas, cambio de redes e vixilancia, que se fan diariamente. Ademais destas tarefas tamén se realiza o sacrificio dos individuos, que tardan 30 meses en acadar a talla comercial, e o embalado e expedición do produto tres veces a semana.

A produción anual da cooperativa é de 290 toneladas destinadas principalmente a venda a exportadores.

Os gastos en subministros que ten que afrontar a cooperativa encádranse en gastos de penso de alimentación, o material de embalaxe e no combustible utilizado.

Os únicos problemas que se atopan a hora de realizar a actividade son relativos a produción e débense, segundo expoñen, á falta de lexislación.

Engorde de polbo

Esta cooperativa ten a súa explotación, de 500 m², na zona I da ría de Vigo. Comprende 31 gaiolas con unha densidade media de 15 Kg/m³. A cooperativa conta con unha embarcación da 4^a lista para a realización das tarefas propias da actividade. Realizan de forma diaria as tarefas de alimentación, á entrada dos xuvenís na explotación realízase a clasificación por tamaño, cada 3 ou 4 meses, cando os individuos acadan a talla comercial, realizan o sacrificio para a súa venda.

A produción anual da cooperativa e de 8 toneladas anuais. Esta produción comercialízase principalmente en primeira venda na lonxa ou directamente aos exportadores.

Segundo declaración dos membros da cooperativa non existen problemas en canto ao uso do espazo marítimo no que se atopa a explotación nin a hora de xestionala. Pola contra sinalan como problemas propios do cultivo a falla de abastecemento de alevíns, que ata a data son subministrados unicamente polo socios cooperativista, e a elevada mortalidade debido a enfermidades propias da especie.

9.4 SUBSECTOR DA ESTIBA E DESESTIBA

Neste apartado analizaremos as seguintes cooperativas:

ESTIBA E DESESTIBA

- O Cantiño, S. Coop. Galega
- Cotrasvi, S. Coop. Galega
- Compañía Estibadora Marítima, S. Coop. Galega

A cooperativa tipo deste sector dedícase habitualmente a manipulación de pesca fresca e conxelada de buques de mais de 100 TRB, maioritariamente barcos que traballan no Gran Sol. Estes barcos pertencen a empresas armadoras, unha de elas constituída baixo a fórmula cooperativa, afincadas en Vigo, A Coruña, Marín e Burela principalmente.

O horario de traballo e nocturno, de 12 a 7 da mañá, organizándose en quendas para realizar as diferentes tarefas. Con unha frecuencia diaria realízanse as tarefas de carga, descarga, estiba, desestiba e clasificación e pesado de mercadorías principalmente.

O sistema de remuneración establecido entre a cooperativa e as entidades ás que presta servizo baséase principalmente no volume de traballo realizado, e dicir, as toneladas de mercadorías manipuladas. E a periodicidade de cobro as cooperativas ás entidades e variable sendo o mais frecuente realizar o cobro mensual.

9.5 SUBSECTOR DA CONSTRUCCIÓN E REPARACIÓN NAVAL

Actualmente existen catro empresas constituídas baixo a fórmula cooperativa que se dedican á construción e reparación naval. Cabe sinalar que son figuras minoritarias dentro do panorama do sector. Das 133 empresas que forman parte da Asociación Clúster do Naval Galego, tan só dúas son sociedades cooperativas.

Algunhas das empresas visitadas foron constituídas por traballadores do sector procedentes de regulacións de emprego doutras sociedades.

As catro cooperativas do sector existentes a día de hoxe son as seguintes:

CONSTRUCCIÓN E REPARACIÓN NAVAL

- Renavi S. Coop. Ltda.

- Cogalso Ferrolterra S. Coop. Galega

- Corempe S. Coop. Galega

- Iris, S. Coop. Galega

A metade das cooperativas son asteleiros que se dedican á construción e reparación de embarcacións de metal, e a outra metade son empresas auxiliares que desenvolven actividades propias de taller de instalación e reparación naval de motores e maquinaria. As que realizan actividades de construción e reparación de embarcacións actúan, en moitas ocasións, como subcontratas, e realizan as súas actividades en instalacións alleas. Dúas delas están asociadas á Asociación Clúster do Naval Galego, no apartado de talleres e subcontratas, e servizos.

Curiosamente, en este epígrafe de servizos está encadrada unha das empresas que se autodefine como estaleiro, aínda que presta servizos nas instalacións doutros estaleiros.

O tipo de mercado ao que se orientan as actividades destas cooperativas é fundamentalmente o autonómico, aínda que un dos talleres actúa a nivel nacional. Con respecto á clientela tipo, os talleres teñen como clientes principais aos armadores, mentres que as empresas que realizan construción e reparación de embarcacións traballan fundamentalmente para outros estaleiros.

9.6 SUBSECTOR DOS SERVIZOS AO SECTOR DA PESCA E O MARISQUEO

As cooperativas analizadas neste punto son:

SERVIZOS AO SECTOR DA PESCA E O MARISQUEO

- Armadores San Miguel de Marín; S. Coop. Galega

- Armadores de Vigo, S. Coop. Galega

- Cíes Artesanais, S. Coop. Galega
- Redeiras de Portosín, S. Coop. Galega
- Supeixe, S. Coop. Galega

Para realizar a análise das cooperativas encadradas neste capítulo formáronse tres bloques onde se inclúen cooperativas con similitude de actividade de prestación de servizos. Así falaremos de servizos a armadores, servizos de reparación e montaxe de redes, e servizos de poxa de peixes e marisco.

Armadores

Estas cooperativa acollen a armadores que realizan actividades de pesca de altura e de baixura, pero de forma variable. Así, unha delas se dedica a ambas actividades, outra só presta servizos a armadores con actividade en altura e a outra só os que teñen actividade na baixura.

As cooperativas presentan un total de 363 buques, todos eles maiores de 24 metros de eslora, que realizan actividades de pesca de altura. O número de buques que realizan actividades de pesca de baixura é de 104.

Os barcos de todas as cooperativas realizan a súa actividade no caladoiro nacional. As dúas que realizan actividades de pesca de altura ademais traballan en pesqueiras comunitarias, e unha de estas tamén o fai en pesqueiras internacionais.

A cooperativa que só realiza actividades de pesca de baixura reúne a embarcacións de artes menores, mentres que nas outras dúas cooperativas podemos atopar barcos de arrastre, de cerco, de palangre de fondo e de palangre de superficie. En canto a forma xurídica das entidades que conforman este tipo de cooperativas hai que sinalar que nos casos das que realizan actividades de altura predominan a Sociedade Limitada e a Sociedade Anónima mentres que no caso da cooperativa que reúne embarcacións con actividade unicamente na pesca de baixura é a figura do armador autónomo a principal.

Os servizos que estas cooperativas prestan aos seus socios e ampla podéndose sinalar os de estiba e desestiba, subministro de materiais, subministro de combustible, comercialización dos produtos e asistencia xurídica.

A cooperativa de armadores de buques con actividade só na pesca de baixura reúne embarcacións con licencia para o marisqueo a flote e recolección de recursos específicos en apnea. As especies de moluscos que explotan son: ostra, ameixa xapónica, ameixa babosa, ameixa

O Cooperativismo no mar: Evolución Histórica. Situación Actual e Potencialidades

rubia, ameixa fina, berberecho, carneiro, navalla e volandeira. Ademais dos moluscos bivalvos tamén se dedican a captura do polbo, centola e nécora entre outras especies.

Estes armadores, que traballan catro días semanais, teñen actividade ao longo de todo o ano aínda que no mes de maio e moi baixa. Os seus produtos véndense de forma individual na lonxa de Vigo.

Os socios desta cooperativa adoecen de problemas legais á hora de desenvolver a súa actividade produtiva. Estes problemas se refiren a restrición aos permisos de explotación que regula a Lei de Pesca, a falta de vixilancia dos recursos pola Administración e a confrontación legislativa con outros subsectores, particularmente o do marisqueo a pé.

Construción e reparación de redes

Esta cooperativa realiza actividades de reparación e montaxe de redes de cerco e palangre. Cada unha das socias realiza unha xornada laboral de entre 40 e 50 horas semanais con picos de produción nos meses de xaneiro, febreiro, marzo, xuño, xullo, agosto setembro e decembro. As entidades ás que prestan os seus servizos son maioritariamente autónomos, empresas armadoras e intermediarios do subsector, independentemente da súa localización xeográfica.

As socias da cooperativa, que realizan o seu traballo tanto no interior dunha nave como no peirao ao aire libre, compran individualmente os subministros necesarios para a realización da actividade, aínda que ás veces son abastecidas polo armador que as contrata.

A periodicidade de cobro da cooperativa ás entidades é, dependendo da empresa, ao remate do traballo ou de forma semanal. Non obstante o sistema de remuneración establecido é maioritariamente en base ás horas traballadas.

No exercicio laboral, a cooperativa non atopa problemas para levar a cabo a súa actividade.

Poxa de peixe e marisco

Prestando este tipo de servizos atopamos unha cooperativa situada na lonxa de A Coruña. Realiza traballos de poxa do peixe e marisco de todos aqueles armadores interesados nos seus servizos.

10 Síntese de Ideas recollidas na Enquisa ás Cooperativas do Mar

AO RESPECTO DA ESTRUCTURA LABORAL E SOCIETARIA DAS COOPERATIVAS DO MAR:

- A enquisa ás cooperativas do sector do mar amosa un tecido de entidades activas que en moitos casos ten un perfil de baixa antigüidade; e que nunha proporción significativa (31%) se teñen creado a partir do ano 1990.
- Cómpre valorar, a este respecto, o escaso número de entidades do sector do mar que foron constituídas ate hoxe baixo a fórmula cooperativa; destacando, en contrapartida, o amplo abano de actividades nas que están presentes este tipo de empresas.
- No período transcorrido desde a súa constitución, o número de persoas “físicas” que son socios/as deste tipo de empresas amosa un incremento global que se sitúa nun 34,3% do total de promotores/as; aínda que o caso mais frecuente entre as cooperativas é a redución no número de membros a partir da súa creación.
- Actualmente, as cooperativas reúnen a un total de 1596 integrantes; cun predominio do epígrafe de “persoas físicas”, 80,5%, e cunha presenza significativa do capítulo de “persoas xurídicas”, 19,5%; presenza que se circunscribe, non obstante, a tan só 9 casos (31% do total de cooperativas analizadas).

- Visualízase, así mesmo, o predominio das cooperativas compostas por un número reducido (de 1 a 9 socios e socias), ou medio (entre 10 e 50), de integrantes; que reúnen ao 76% do total de casos analizados.
- A presenza da muller na estrutura societaria das mesmas amosa tamén unha pauta de incremento, aínda que é visible un predominio dos homes. O colectivo feminino é o predominante no subsector da “venta polo miúdo de peixe e marisco”.
- En poucos casos é posible constatar unha previsión ou expectativa de ampliación do número de socios/as ou traballadores/as.
- As cooperativas analizadas presentan unha estrutura laboral que integra a un total de 956 traballadores e traballadoras; que na súa maior parte son socios/as, situándose o total de asalariados e asalariadas en 254 persoas; o que supón unha porcentaxe do 26,5% do total de traballadores/as, e do 36,2% sobre o total de socios/as. Novamente, os homes adoitan ser o grupo maioritario.
- A maioría dos traballadores/as das cooperativas, sexan socios/as ou asalariados/as, están adscritos ao Réxime Especial dos Traballadores do Mar sendo o Réxime Xeral da Seguridade Social o segundo caso con maior presenza.
- Excepcións aparte, non é común que as cooperativas faciliten servizos para os/as seus/súas traballadores/as que redunden nunha maior capacidade de conciliación da vida laboral e familiar.

O Cooperativismo no mar: Evolución Histórica. Situación Actual e Potencialidades

- En non poucos casos, algunhas funcións do proceso empresarial, xestión empresarial (especialmente), comercialización, etc., son externalizadas; aínda que non é o mais frecuente que se contraten estas asistencias con outras cooperativas ou entidades asociativas.

AO RESPECTO DA ESTRUCTURA ECONÓMICO-FINANCIERA DAS COOPERATIVAS DO MAR:

- A enquisa ás cooperativas do sector do mar amosa un tecido de entidades de moi distinta dimensión, estrutura de capital e volume de negocio. A tendencia, por outra parte lóxica, é que a maior dimensión (capital), maior volume de negocio.
- A maioría das cooperativas solicita axudas da administración, basicamente para adquirir equipamentos (instalacións e maquinaria). Case a metade das axudas foron para as cooperativas de mediana dimensión en canto a número de traballadores.
- Maioritariamente as cooperativas optan polo financiamento alleo, especialmente préstamos, aínda que nalgúns sectores como o da acuicultura as fórmulas de financiamento propio (achegas e fondos de reserva) son de importancia.
- A evolución da cifra de negocio é desigual, tanto en termos absolutos como relativos, e presenta unha vez máis diferenzas relativas ao tamaño. Unhas poucas cooperativas de elevada dimensión posúen máis da metade da facturación. As expectativas de incremento da cifra de negocio son boas para un 70% das cooperativas entrevistadas.

- A cifra de endebedamento é importante, sobre todo para unhas poucas cooperativas, se ben a maioría (58%) non se atopan endebedadas ou non o fan constar.
- A evolución dos resultados positivos e negativos é desigual, se ben mantense a tendencia de que os sectores máis dimensionados son os que ofrecen mellores resultados. En termos absolutos, o sector cooperativo do mar obtén no período analizado un resultado negativo próximo aos 400.000€.

AO RESPECTO DOS ÓRGANOS E A DINÁMICA DE PARTICIPACIÓN SOCIETARIA:

- As asembleas, en tanto que órgano supremo de participación e goberno cooperativo, amosan unha dinámica de xuntanza bastante reducida. Aínda que en non poucos casos o baixo número de socias e socios podería favorecer que o traballo asembleario se realice dun xeito non formalizado, cabe pensar que existe unha necesidade de reforzar a dinámica de participación a partir deste órgano.
- O feito de que en 14 casos se manifeste unha dificultade dos/das socios/as para asumir cargos cooperativos podería ser entendido como unha cuestión que reforza, en certo sentido, esta consideración.
- En contrapartida, cómpre destacar que nun número significativo de cooperativas a última asemblea celebrada, tomada en canto exemplo, concitou a participación da totalidade ou dunha alta proporción dos/das socios/as. É neste sentido que a asemblea é considerada na maior parte dos casos como un órgano moi activo

na toma de decisións.

- Visualizando unha aposta por construír un marco formalizado que axude a regular axeitadamente a dinámica societaria, destacaremos que unha porcentaxe significativa dispón dun Regulamento de Réxime Interno, así como dun sistema formalizado de sancións e faltas.
- No mesmo sentido hai que valorar que sexan moi localizados os casos nos que se exterioriza explicitamente que exista un clima de conflito societario.
- No que toca aos Consellos Reitores, dicir que ao longo do ano 2006, período tomado como referencia nesta análise, as cooperativas analizadas manifestan unha frecuencia media de 11 xuntanzas. Este dato pode ser valorado, de entrada, como a manifestación dun papel activo deste órgano na xestión das mesmas, aínda que un número significativo de casos amose unha frecuencia significativamente menor na práctica.
- O número medio de integrantes dos Consellos Reitores ronda as 6 persoas; aínda que o caso mais frecuente sexa o de contar con 3 integrantes, dando cumprimento estrito aos mínimos establecidos pola Lei 5/1998, do 18 de decembro, de Cooperativas de Galicia.
- O feito de que con moita frecuencia estes órganos inclúan unha porcentaxe moi significativa de membros reelixidos podería ser interpretado, nalgúns casos, como a manifestación dunha dificultade para a renovación dos cargos societarios.

- No que toca á figura da presidencia nas cooperativas, constátase unha pauta de renovación significativa, aínda que en non poucos casos a persoa que desempeña este cargo se mantéña no cargo en dúas ou mais reeleccións.
- En correspondencia cos datos expresados en anteriores páxinas, cómpre visualizar a menor presenza das mulleres tanto nos Consellos Reitores como no cargo da presidencia.
- Con moita frecuencia, as cooperativas manifestan non ter unha persoa exclusivamente dedicada ás funcións de xerencia. Cando isto ocorre, a tendencia é a manter unha estabilidade no desempeño destas funcións. En gran medida, este tipo de xestións aténdese a través da contratación dun servizo externo.
- As funcións de representación da cooperativa recaen, fundamentalmente, sobre a figura da presidencia, mentres que a atención aos/ás socios/as e a planificación do proceso cooperativo recae tamén na xerencia ou no Consello Reitor. A xestión do persoal tende a recaer principalmente no plano interno da cooperativa, na liña dos procesos de compras e vendas, mentres que, tal e como se comentaba, a xestión administrativa é externalizada, en maior ou menor medida, en máis da metade dos casos.

PROCESOS FORMATIVOS E NOVAS TECNOLOXÍAS DA INFORMACIÓN E FORMACIÓN:

- A formación enténdese como unha estratexia que debe reforzar tanto o plano produtivo, a través da introdución de factores de mellora empresarial e profesional, como o plano societario, ao incorporar ferramentas e prácticas que permitan unha mellor xestión destes procesos.

O Cooperativismo no mar: Evolución Histórica. Situación Actual e Potencialidades

- É por isto que se debe valorar como unha fortaleza o feito de que a maior parte das cooperativas declare que os/as socios/as participan en actividades de formación.
- Cómpre, en todo caso, destacar que a formación se orienta con moita frecuencia cara temáticas sectoriais, tendo unha menor presenza as accións orientadas á implantación de novas tecnoloxías ou á temática cooperativa. Na medida en que este último aspecto adoita sinalarse, especialmente, como un factor de éxito para este tipo de empresas cabe pensar que constitúe un elemento a potenciar no futuro.
- Ao respecto das novas tecnoloxías da información e comunicación, salienta que semellan totalmente asentados o que se entenden como recursos básicos para a xestión empresarial.
- No caso máis específico da rede web, salienta que aínda que ten unha presenza normalizada, fundamentalmente cara á procura de información, existe unha proporción significativa de casos nos que non se dispón deste servizo.

VERTEBRACIÓN E INTEGRACIÓN EN REDES:

- Na mesma liña ca formación, a integración das cooperativas do sector en redes asociativas e similares, ou en fórmulas de intercooperación, é entendida como unha estratexia que contribúe á mellora das propias empresas; así como, nomeadamente, a reforzar o peso das mesmas nos espazos de interlocución e representación do sector ou do cooperativismo.

- Neste sentido, constátase que as cooperativas do mar amosan un nivel de integración e vertebración débil, por canto en poucos casos se manifesta unha pertenza a algunha entidade asociativa, rede profesional ou mesmo confraría, no que toca ao plano sectorial; o mesmo ocorre no relativo a súa inclusión nalgunha fórmula de intercooperación.

CALIDADE E MEDIO AMBIENTE:

- Son relativamente poucos os casos nos que nas cooperativas do mar se ten implantada algunha política de calidade ou de medio ambiente. O feito de que existan este tipo de políticas non implica que se teñan documentado ou formalizado a través de procedementos e instrucións de traballo.
- Neste mesmo sentido, non sorprende que sexa mínimo o número de cooperativas que teñan intención de iniciar un proceso de certificación.
- En dous de cada tres casos maniféstase a realización dalgún tipo de xestión de residuos. Aínda así, detéctase un enorme descoñecemento sobre a súa clasificación e fórmulas de xestión, ao tempo que unha escasa percepción de que a propia actividade produza residuos que deban ser xestionados de xeito específico.

SINIESTRALIDADE:

- Nos últimos 5 anos, período tomado como referente de análise, os accidentes rexistrados na actividade das cooperativas analizadas se concretaron, fundamentalmente, en baixas leves; cun promedio de 11 episodios en cada empresa.
- Máis no concreto, a meirande parte dos accidentes se concentra nas empresas dedicadas á construción e reparación naval así como á estiba e desestiba.

PREVENCIÓN DE RISCOS LABORAIS:

- Na maior parte dos casos, as cooperativas acoden a un servizo de prevención externalizado, constatándose que a designación de traballadores para o desenvolvemento de labores preventivos é unha opción minoritaria. En 7 das cooperativas analizadas se manifesta non existir ningún sistema organizado de prevención.
- Polo maior nivel de implantación de actividades preventivas nas cooperativas, destacan os subsectores de “construción e reparación naval” e o de “estiba e desestiba”. Tamén destaca o de “comercialización de produtos do mar ao por maior” no que toca ao epígrafe de controis de vixilancia.

Informe elaborado por Cidadania, Ardora e Xedega